

LUUMÄEN KUNTA



TILINPÄÄTÖS JA TOIMINTAKERTOMUS 2022

Kunnanhallitus 27.3.2023 § 42

Kunnanhallitus 24.4.2023 § 62

Kunnanvaltuusto 12.6.2023 §

TILINPÄÄTÖS JA TOIMINTAKERTOMUS 2022

Sisällysluettelo

1. TOIMINTAKERTOMUS	5
1.1. Olennaiset tapahtumat toiminnassa ja taloudessa	5
1.1.1. Kunnanjohtajan katsaus	5
1.1.2. Kunnan hallinto ja siinä tapahtuneet muutokset	8
1.1.2.1. Henkilöstö	8
1.1.2.2. Valtuusto	9
1.1.2.3. Kunnanhallitus.....	10
1.1.2.4. Lautakunnat toimikaudella 2021–2023	10
1.1.2.5. Tilivelvolliset	11
1.1.3. Yleinen ja oman alueen taloudellinen kehitys	11
1.1.3.1. Kuntien taloudellinen tilanne	13
1.1.3.2. Luumäen kunnan kehitystä kuvaavat muuttujat.....	14
1.1.4. Olennaiset tapahtumat kunnan toiminnassa ja taloudessa.....	17
1.1.5. Kunnan henkilöstö	18
1.1.6. Ympäristöasiat.....	18
1.1.7. Muut ei taloudelliset asiat	19
1.1.8. Arvio todennäköisestä tulevasta kehityksestä.....	20
1.1.8.1. Olennaiset tapahtumat tilikauden päättymisen jälkeen	21
1.1.9. Arvio merkittävimmistä riskeistä ja epävarmuustekijöistä sekä muista toiminnan kehittymiseen vaikuttavista seikoista	21
1.1.9.1. Strategiset riskit	21
1.1.9.2. Taloudelliset riskit	22
1.1.9.3. Vahinkoriskit	23
1.1.9.4. Tietojärjestelmäriskit	23
1.1.9.5. Strategiset riskit	23
1.1.9.6. Taloudelliset riskit	23
1.2. Selonteko kunnan sisäisen valvonnan järjestämisestä	24
1.2.1. Säännösten ja päätösten noudattaminen	24
1.2.2. Tavoitteiden toteutuminen, varojen käytön valvonta, tuloksellisuuden arvioinnin pätevyys ja luotettavuus	26
1.2.3. Riskienhallinnan järjestäminen	27
1.2.4. Omaisuuden hankinnan, luovutuksen ja hoidon valvonta	28

1.2.5. Sopimustoiminta.....	29
1.2.6. Arvio sisäisen tarkastuksen järjestämisestä	30
1.3. Tilikauden tuloksen muodostuminen ja toiminnan rahoitus.....	31
1.3.1. Tuloslaskelma ja tunnusluvut.....	31
1.3.2. Rahoituslaskelma ja tunnusluvut.....	33
1.4. Rahoitusasema ja sen muutokset	34
1.4.1. Tase ja tunnusluvut.....	34
1.5. Kokonaistulot ja –menot.....	37
1.6. Kuntakonsernin toiminta ja talous	38
1.6.1. Konsernitilinpäätökseen sisältyvät yhteisöt	38
1.6.2. Konserniohjaus ja valvonta	38
1.6.3. Olennaiset konsernia koskevat tapahtumat.....	39
1.6.4. Arvio konsernin todennäköisestä tulevasta kehityksestä	42
1.6.5. Selonteko konsernivalvonnan järjestämisestä	42
1.6.6. Konsernitilinpäätös ja tunnusluvut.....	42
1.6.6.1. Konsernituloslaskelma ja tunnusluvut	43
1.6.6.2. Konsernituloslaskelman tarkastelu	43
1.6.6.3. Konsernin rahoituslaskelma ja tunnusluvut	44
1.6.6.4. Konsernitase ja tunnusluvut.....	45
Tilikauden tuloksen käsittely ja talouden tasapainottamistoimenpiteet.....	47
2. TALOUSARVION TOTEUTUMINEN	48
2.1. Käyttötalousosan toteutuminen.....	48
2.1.1. Tarkastuslautakunta	49
2.1.2. Kunnanhallitus.....	50
2.1.2.1. Kunnanvaltuusto	51
2.1.2.2. Kunnanhallitus.....	52
2.1.3. Elinvoiman edistäminen ja kuntakehitys	54
2.1.4. Sivistyslautakunta	55
2.1.5. Tekninen lautakunta	57
2.1.6. Ympäristölautakunta.....	59
2.2. Tuloslaskelmaosan toteutuminen (ulkoinen ja sisäinen)	60
2.3. Investointien toteutuminen	63
2.4. Rahoitusosan toteutuminen.....	64
2.5. Yhteenveto määrärahojen ja tuloarvioiden toteutumisesta.....	65

3. TILINPÄÄTÖSLASKELMAT	67
3.1. Tuloslaskelma vertailutietoineen	67
3.2. Rahoituslaskelma vertailutietoineen	68
3.3. Tase vertailutietoineen	70
3.4. Konsernilaskelmat vertailutietoineen	72
3.4.1. Konsernituloslaskelma	72
3.4.2. Konsernin rahoituslaskelma	73
3.4.3. Konsernitase.....	74
4. TILINPÄÄTÖKSEN LIITETIEDOT	76
4.1. Tilinpäätöksen laatimista koskevat liitetiedot	76
4.1.1. Arvostus- ja jaksotusperiaatteet ja –menetelmät	76
4.1.2. Tilinpäätöksen esittämistapaa koskevat liitetiedot.....	76
4.2. Konsernitilinpäätöksen laatimista koskevat liitetiedot	77
4.2.1. Konsernitilinpäätöstä koskevat laatimisperiaatteet.....	77
4.3. Tuloslaskelman liitetiedot	78
4.3.1. Toimintatuotot tehtäväalueittain.....	78
4.3.2. Tuet valtuustoryhmille	78
4.3.3. Suunnitelman mukaisten poistojen perusteet kunnan tilinpäätöksessä.....	78
4.3.4. Pakollisten varausten muutokset.....	79
4.3.5. Pysyvien vastaavien hyödykkeiden myyntivoitot ja –tappiot.....	79
4.3.6. Satunnaisten tuottojen erittely	80
4.3.7. Osinkotuotot ja osuuspääomien korot	80
4.4. Taseen liitetiedot	80
4.4.1. Arvonkorotukset	80
4.4.2. Siirtosaamisiin sisältyvät olennaiset erät.....	81
4.4.3. Rahoitusarvopapereiden markkina-arvojen ja hankintahintojen erotus	81
4.4.4. Pysyvien vastaavien muutokset	82
4.4.5. Pysyvien vastaavien sijoitukset	83
4.4.6. Tytäryhteisöt, kuntayhtymäosuudet ja osakkuusyhteisöt	84
4.4.7. Kunnan saamiset tytäryhteisöiltä, kuntayhtymiltä ja osakkuusyhteisöiltä	85
4.4.8. Oman pääoman muutokset.....	86
4.4.9. Myöhemmin kuin 5 vuoden kuluttua erääntyvät pitkäaikaiset velat.....	86
4.4.10. Kunnan velat tytäryhteisöille, kuntayhtymille ja osuusyhteisöille	87
4.4.11. Siirtovelkoihin sisältyvät olennaiset erät	87

4.5. Vakuuksia ja vastuusitoumuksia koskevat liitetiedot	87
4.5.1. Vakuuksia ja vastuusitoumuksia koskevat liitetiedot.....	87
4.5.2. Vuokravastuiden yhteismäärä	88
4.5.3. Vastuu Kuntien Takauskeskuksen takausvastuusta	88
4.5.4. Muut taloudelliset vastuut	88
4.6. Henkilöstöä koskevat liitetiedot	89
4.6.1. Henkilöstön lukumäärä ja kulut.....	89
4.6.2. Tilintarkastajan palkkiot.....	89
4.6.3. Luottamushenkilöiden palkkioista perityt ja tilitetyt luottamushenkilömaksut	90
4.6.4. Intressitahotapahtumat	90
5. ERIYTETYT TILINPÄÄTÖKSET	91
5.1. Vesilaitos	91
5.1.1. Tuloslaskelma vertailutietoineen	93
5.1.2. Tase vertailutietoineen.....	94
5.1.3. Rahoituslaskelma vertailutietoineen	95
5.2. Muut eriytetyt laskelmat.....	96
5.2.1. Talous- ja henkilöstöhallinto, työllistämisyksikkö ja kiinteistönhuolto	96
5.2.3. Tilapalvelut	96
7. ALLEKIRJOITUKSET JA MERKINNÄT	97
6. TILINPÄÄTÖSTÄ VARMENTAVAT ASIAKIRJAT JA KÄYTETYT KIRJANPITOKIRJAT	99

1. TOIMINTAKERTOMUS

1.1. Olennaiset tapahtumat toiminnassa ja taloudessa

1.1.1. Kunnanjohtajan katsaus

Viime vuosi oli hyvin tapahtumarikas niin Luumäellä kuin koko maailmassa monestakin eri syystä.

Luumäkeen liittyvät tapahtumat olivat pääosin positiivisia, mutta samaa ei voi sanoa kaikesta Suomen rajojen ulkopuolella tapahtuneesta.

Venäjä aloitti hyökkäyssodan Ukrainaan helmikuun lopussa 2022 ja jo maaliskuussa saapuivat ensimmäiset tilapäistä suojelua hakevat pakolaiset Luumäelle.

Heistä monet ovat edelleen kunnassamme ja ovat myös työllistyneet paikallisiin yrityksiin. Sodan jatkuminen Ukrainassa ja huoli omaisista ja heidän kärsimyksensä tietysti painavat mieltä. Meidän on syytä varautua, että kuntaan tulee myös lisää ukrainalaisia pakolaisia tämän vuoden aikana. Luumäen Asunnot on hienosti pystynyt ainakin tähän asti tarjoamaan tulijoille asuntoja.

Luumäen Asunnot majoitti myös marraskuussa Luumäelle tulleet kautta aikojen ensimmäiset kiintiöpakolaiset, 20 pakolaisleireiltä Turkista valittua syyrialaista.

Ukrainassa raivoavan sodan vaikutukset ovat näkyneet myös monella muulla tavalla luumäkeläisten ja kaikkien eteläkarjalaisten arjessa.

Koronaepidemian vähittäisen laantumisen myötä venäläisten ostosmatkailu ja muukin matkailu oli jälleen käynnistymässä, kunnes rajan sulkeminen osana Venäjän vastaisia pakotetoiimenpiteitä lopetti kyseiset tulovirrat. Monien hyödykkeiden hinnat nousivat viime vuoden aikana hyvinkin rajusti, erityisesti energiahintojen nousu kosketti kaikkia.

Luumäen kunta ja Luumäen Energia Oy reagoivatkin tähän eri toimenpiteillä jo viime vuoden puolella, esimerkiksi Taavettihalli kytkettiin kaukolämpöverkkoon loppukesästä. Kunnan sähkönhankintasopimukset ovat osittain hintasuojattuja, joten esimerkiksi sähkön markkinahintojen nousun vaikutusta kustannuksiin saatiin huomattavasti vaimennettua niiden avulla.

Vuosi 2022 oli Luumäellä 380-vuotisjuhlavuosi. Vuonna 1642 Luumäen seurakunta irrotettiin omaksi seurakunnakseen Lappeen seurakunnasta. Juhlavuotta juhlistettiin monin eri tapahtumin hyvässä yhteistyössä Luumäen seurakunnan ja eri yhteisöjen kanssa.

Juhlavuoden aluksi helmikuussa pidettiin seuratalo Joukolassa tilaisuus, jossa julkaistiin Marja ja Lauri Lajusen kirjoittama ja kuvaama ”Löydä Luumäki” -kirja, jossa esitellään Luumäen luontoa, kulttuuria ja historiaa monipuolisesti kuvin ja sanoin.

Kesän aikana oli Luumäelle tyypilliseen tapaan hyvinkin runsas tapahtumatarjonta, joka oli nyt juhlavuoden kunniaksi aikaisempaakin monipuolisempi ja myös maantieteellisesti kattavampi levittäytyen käytännöllisesti katsoen koko kunnan alueelle. Hui-

pennuksena oli virallinen 380-vuotisjuhla viikonloppu 13.–14.8. Ohjelmaa oli kaikenikäisille niin torilla, linnoituksella kuin kirkonmäellä. Erityisesti jäi varmasti mieleen juhlanäytelmä ja tulishow illalla linnoituksella sekä sunnuntaiaamun juhla jumalanpalvelus oheistapahtumineen.

Luumäkeläiset yhteisöt ja ahkerat talkoolaiset mahdollistivat laajan onnistuneen tapahtumatarjonnan, ja sääkin suosi miltei kaikkia kesän tapahtumia.

P. E. Svinhufvudin kotimuseolla Kotkaniemessä oli myös tapahtumarikas kesä ja kävijämäärät lähtivät jälleen nousuun. Uutena tapahtumana lanseerattiin yhdessä Kotkaniemi-säätiön ja Etelä-Karjalan liiton kanssa korkeatasoinen poliittishistoriallinen seminaari ”Kotkaniemi-foorumi”.

Nimekkäiden puhujien ja akuutin aihepiirin vuoksi seminaari sai ansaitsemaansa huomiota tiedotusvälineissä myös valtakunnallisesti. Tilaisuuden puhujista mainittakoon mm. eduskunnan puhemies Matti Vanhanen, Puolustusvoimain komentaja Timo Kivinen ja Ulkopoliittisen instituutin johtaja Mika Aaltola. Foorumi toteutetaan jälleen tänä vuonna elokuun ensimmäisenä torstaina. Yhteistyökumppaniksi tämän vuoden foorumiin tulee mukaan myös Ulkopoliittinen instituutti.

Vuoden alussa hyväksyttiin Luumäen uusi kuntastrategia ”Kyllä koirakin sen tietää” ja strategian arvojen ”Luovasti”, ”Lämmöllä” ja ”Luotettavasti” läpivienti kaikkeen kunnan toimintaan aloitettiin.

Luumäki pyrkii turvaamaan pitovoimaansa ja lisäämään veto- ja lumovoimaansa mm. hyvillä palveluilla ja aktiivisella tiedottamisella.

Kunnanvaltuusto hyväksyi vuoden aikana merkittävänä uusina investointeina valokuituverkon rakentamisen käynnistämisen Traficomien tuella ja aiesopimuksen tämän vuoden alussa aloittaneen Etelä-Karjalan hyvinvointialueen kanssa uuden hyvinvointiaseman rakennuttamisesta Luumäelle Taavetin kuntakeskukseen.

Uusista Luumäellä aloittaneista yrityksistä voidaan mainita Puukylässä entisen Delectecin tiloissa aivan vuoden lopussa käynnistynyt Luumäen Pelletti Oy:n toiminta. Luumäen suurimmat yksittäiset työllistäjät ovat edelleen Ansari-Yhtymä Oy, Lindström Oy ja Lujabetoni.

Työllisyys kehittyi koko vuoden ajan positiivisesti huolimatta Venäjän aloittaman sodan mukanaan tuomista haasteista aina joulukuulle asti, jolloin työllisyys laski pitkästä aikaa vertailussa edelliseen vuoteen.

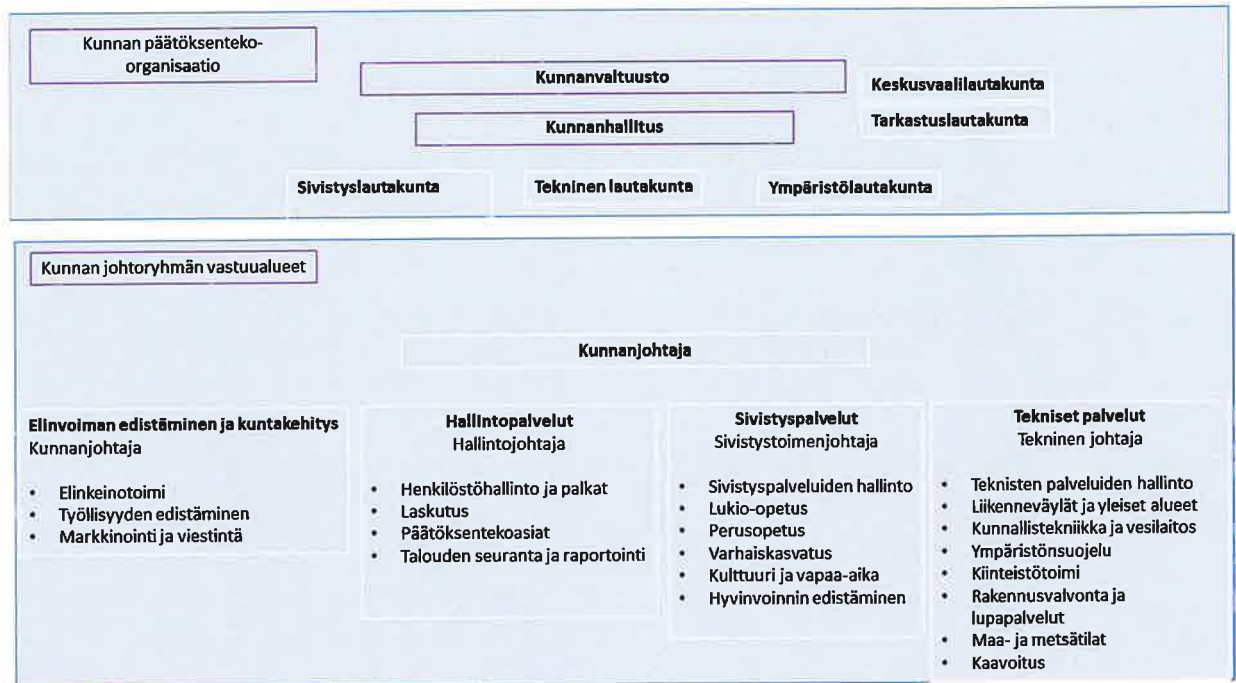
Kunnan tuloslaskelman edellisen tilikauden ylijäämä kääntyi 999 162,31 euroa alijäämäiseksi. Tulos oli kuitenkin 800 000 euroa parempi kuin talousarvion alijäämä (-1 799 300). Haastavassa tilanteessa selvisimme viime vuodesta kuntana taloudellisesti kohtuullisesti.

Luumäellä 16. maaliskuuta 2023

Risto Alaheikka
kunnanjohtaja

1.1.2. Kunnan hallinto ja siinä tapahtuneet muutokset

Kunnan hallintorakenteessa ei tapahtunut muutoksia vuonna 2022.



1.1.2.1. Henkilöstö

	2018	2019	2020	2021	2022
Yleishallinto	13	9	8	10	9
Sivistystoimi	124	127	123	120	128
Tekninen toimi	27	25	23	24	23
Työllistämisyksikkö	13	10	9	6	7
Yhteensä	177	171	163	160	167

Erillinen henkilöstöraportti on liitetty tilinpäätösasiakirjoihin.

1.1.2.2. Valtuusto

Kunnan ylintä päätösvaltaa käytti vuoden 2021 kuntavaaleissa toimikaudeksi 2021 - 2025 valittu valtuusto, jossa on 23 jäsentä. Valtuutetuista naisia on 43 % (10) ja miehiä 57 % (13). Valtuusto kokoontui seitsemän kertaa ja pöytäkirjaan kirjattiin 53 asiaa (v. 2021, 64 asiaa).

Valtuustokaudeksi 2021 – 2025 valitun valtuuston poliittinen kokoonpano:

Suomen keskusta (KESK)	12 valtuutettua
Kansallinen Kokoomus (KOK)	5 valtuutettua
Suomen Sosialidemokraattinen Puolue (SDP)	3 valtuutettua
Perussuomalaiset (PS)	2 valtuutettua
Suomen Kristillisdemokraatit (KD)	1 valtuutettu
yhteensä	23 valtuutettua

Puheenjohtajisto (31.12.2022):

Puheenjohtaja	Huopainen Markku	KESK
I varapuheenjohtaja	Obeng Mari	KOK
II varapuheenjohtaja	Marttila-Inkilä Anne	KESK

Muut valtuutetut (31.12.2022):

Ahola Timo	PS
Heikkilä Aki	KESK
Hirvikallio Henri	KESK
Kiviluoma Linda	KOK
Kyllönen Tarja	KESK
Kärmeniemi Päivi	SDP
Laitala Antti	PS
Nurmilaukas Virpi	KESK
Ovaska Katriina	KESK
Pesu Antero	KOK
Piitulainen Vesa	SDP
Pyhäläinen Anne	KESK
Reinilä Tuija	KD
Repo Hannu	SDP
Rämä Antti	KESK
Simola Anni	KESK
Taina Ville	KESK
Vanhoja Rauno	KESK
Venäläinen Iiro	KESK
Vuorinen Juri	KOK

1.1.2.3. Kunnanhallitus

Kunnanhallituksessa on yhdeksän jäsentä, joista naisia on 44 % (4) ja miehiä 56 % (5). Valtuuston puheenjohtajisto osallistuu kunnanhallitustyöskentelyyn puhevaltaisena. Kunnanhallituksen esittelijänä toimii kunnanjohtaja ja valmistelija/sihteerinä hallintojohtaja. Kunnanhallitus kokoontui kertomusvuonna 15 kertaa ja käsitteli 246 asiaa (v. 2021 kokouksia 18 ja 322 asiaa).

Vuosiksi 2021–2023 valitun kunnanhallituksen poliittiset voimasuhteet:

- Suomen Keskusta (KESK)	5 jäsentä
- Kansallinen Kokoomus (KOK)	3 jäsentä
- Suomen Sosialidemokraattinen Puolue (SDP)	1 jäsen

Puheenjohtajisto (31.12.2022):

Puheenjohtaja	Ovaska Katriina	KESK
I varapuheenjohtaja	Vuorinen Juri	KOK
II varapuheenjohtaja	Kärmeniemi Päivi	SDP

Muut jäsenet (31.12.2022):

Heikkilä Aki	KESK
Kiviluoma Linda	KOK
Pesu Antero	KOK
Pylväläinen Anne	KESK
Taina Ville	KESK
Vanhoja Rauno	KESK

1.1.2.4. Lautakunnat toimikaudella 2021–2023 (31.12.2022)

Keskusvaalilautakunta:	Puheenjohtaja Varapuheenjohtaja Muut jäsenet	Knaapi Annikki Pohjala Johannes Huopainen Esko Kaltto Kai Korhonen Aino
Sivistyslautakunta:	Puheenjohtaja Varapuheenjohtaja Muut jäsenet	Nurmilaukas Virpi Venäläinen Iiro Ahola Timo Hirvikallio Henri Hämäläinen Merja Rintamäki Juha Vallentin Suvi
	Esittelijä Kh:n edustaja	Könönen Kai Kärmeniemi Päivi

Tarkastuslautakunta:	Puheenjohtaja Varapuheenjohtaja Muut jäsenet	Simola Anni Obeng Mari Kaita Seikku Korhonen Aino Pohjala Johannes JHT, KHT Tuomela Ulla-Maija, BDO Audiator Oy
Tekninen lautakunta:	Puheenjohtaja Varapuheenjohtaja Muut jäsenet	Huopainen Markku Kyllönen Tarja Kiviranta Milko Kosonen Virpi Kurppa Erkki Lempinen Rasmus Törönen Anniina Forstén Erik Pesu Antero
	Esittelijät Kh:n edustaja	
Ympäristölautakunta:	Puheenjohtaja Varapuheenjohtaja Muut jäsenet	Simola Anni Piitulainen Vesa Hämäläinen Heidi Laine Janne Rantakaulio Juha Tuuva Antti Tervonen Juha Vuorinen Juri
	Esittelijät	
	Kh:n edustaja	

1.1.2.5. Tilivelvolliset

Elinvoiman edistäminen ja kuntakehitys: Kunnanhallitus, kunnanjohtaja Risto Alaheikka
 Perusturva: Kunnanhallitus, kunnanjohtaja Risto Alaheikka
 Hallintopalvelut: Kunnanhallitus, hallintojohtaja Kaisa Kausto-Uski
 Sivistystoimiala: Sivistyslautakunta, sivistystoimenjohtaja Kai Könönen
 Tekninen toimiala: Tekninen lautakunta, ympäristölautakunta, tekninen johtaja Erik Forstén

1.1.3. Yleinen ja oman alueen taloudellinen kehitys

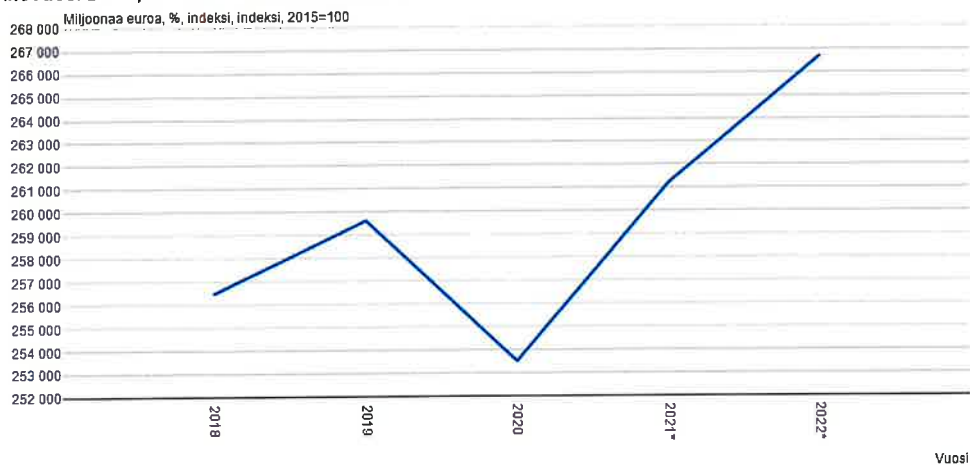
Euroopan laajuinen energiakriisi, jo aiemmin alkaneet komponenttien saatavuusongelmat sekä yleinen hintojen nousu laukaisivat nopean inflaatiokehityksen. Euroopan keskuspankin korkopolitiikan muutos aiheutti viitekorkojen ja niihin sidottujen korojen nousun. Yritysten ja kuluttajien luottamus omaan taloudelliseen kehitykseen heikkeni.

Suomen bruttokansantuote kasvoi 2,1 %. Vuoden keskimääräinen inflaatio oli 7,1 %. Käypähintainen yksityinen kulutus kasvoi 8 %. Palkat ja palkkiot nousivat 6 %. Kotitalouksien säästämisaste kääntyi negatiiviseksi (-3,5 %).

Työllisiä oli 65 000 enemmän ja työttömiä 22 000 vähemmän kuin 2021. Myös pitkäaikaistyöttömien määrä pieneni. Työllisyysaste on noussut ennätyskellisen korkeaksi, ja työttömyysaste (6,8 %) on laskenut hieman alle rakenteellisen tason.

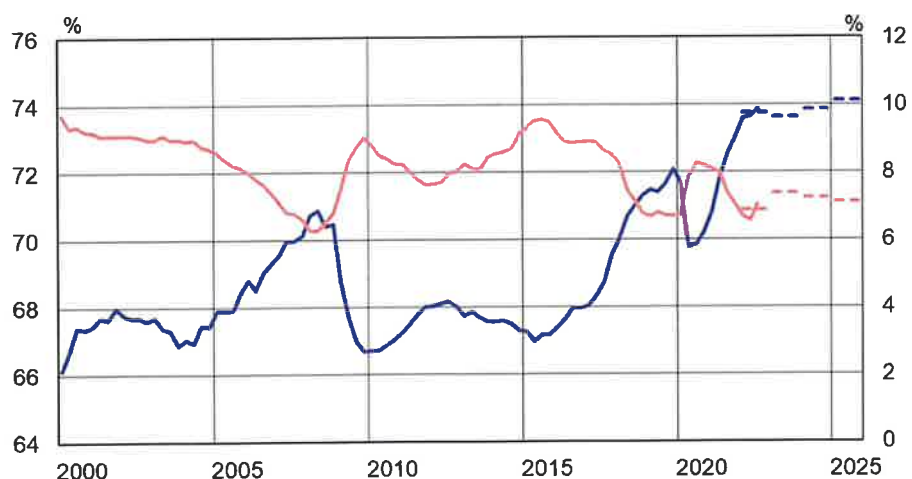
Julkisyhteisöjen rahoitusasema oli 2,2 miljardia euroa alijäämäinen (6,8 miljardia €/2021), 0,8 % bruttokansantuotteesta. Alijäämän supistumiseen vaikutti mm verotulojen ja sosiaaliturvamaksujen kertymän kasvu. Veroja ja pakollisia sosiaaliturvamaksuja kertyi 115,2 miljardia € (108,2 miljardia €/2021).

Bruttokansantuote ja -tulo sekä tarjonta ja kysyntä, vuosittain muuttujina Vuosi. Volyyimisarja, viitevuosi 2022, B1GMH Bruttokansantuote markkinahintaan.



Työllisyyden kasvu hidastuu vain väliaikaisesti

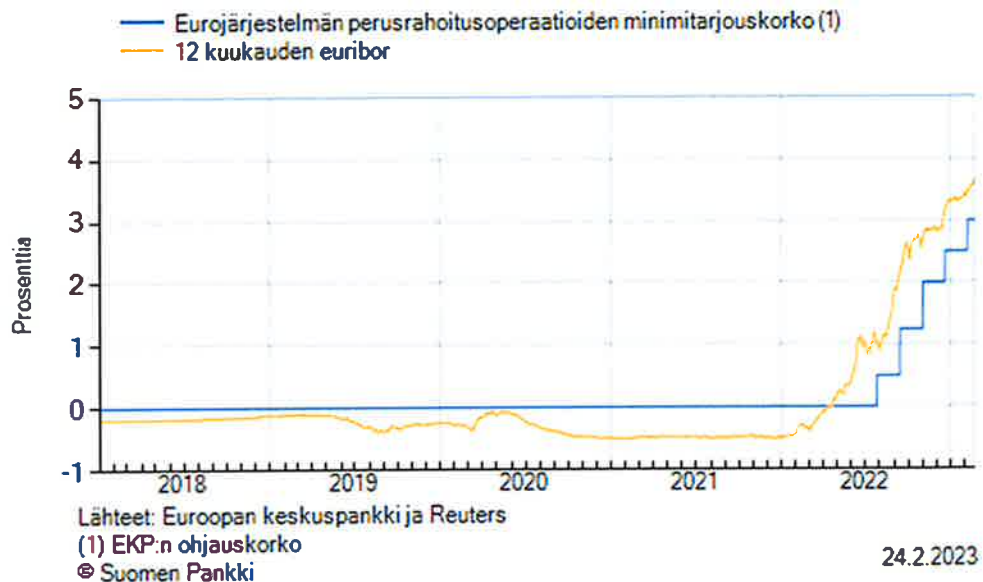
— Työllisyysaste, trendi — Työttömyysaste, trendi (oikea asteikko)



Lähteet: Tilastokeskuksen työvoimatutkimus ja Suomen Pankki.

15.10.2022
 © Suomen Pankki
 582842 Työvoimatutkimus, 2022

Euroopan keskuspankin ohjaukorko ja 12 kuukauden euribor



Lähteet:
 Eurojalous.fi
 Suomenpankki.fi
 Tilastokeskus

1.1.3.1. Kuntien taloudellinen tilanne

Kuntien vuosikate heikkeni 11,6 %, mutta kattoi edelleen poistot. Toimintakulut kasvoivat 5,0 % ja toimintatuotot laskivat 1,9 %. Investoinnit kasvoivat 8 %. Toiminnan ja investointien rahavirta oli edelleen negatiivinen, eli menoja jouduttiin kattamaan joko kassavaroja vähentämällä tai ottamalla lisää lainaa.

Energiakulut lisääntyivät edellisvuodesta noin 8 %. Niiden nousu ei välittynyt vielä täysimääräisesti muiden hyödykkeiden hintoihin, koska kuntien ostosopimukset ovat pääosin pitkäaikaisia ja lainojen korot suojattuja. Palveluiden ostot lisääntyivät noin 12 %. Palkkakulujen kasvu oli vain noin 2 %, kun palkkasopimusten laskennallinen kustannusvaikutus oli 1,76 %.

Verotulot kasvoivat 5,3 %: Yhteisöveron tuotto +7 %, kunnallisvero +5 % ja kiinteistövero yli 6 %. Myös peruspalvelujen valtionosuudet kasvoivat sote-uudistuksen alla reilulla kuudella prosentilla.

Valtionosuudet kasvoivat 6,5 %. Koronakuluja vastaavia avustuksia maksettiin 460 milj.€.

Lähteet: Tilastokeskus, Kuntaliitto

1.1.3.2. Luumäen kunnan kehitystä kuvaavat muuttajat

Väestötiedot

Vuosi	Väestö yhteensä	Muutos edelliseen
2018	4 660	-87
2019	4 633	-27
2020	4 543	-90
2021	4 473	-70
2022	4 419	-54

Syntyvyys ja kuolleisuus

	2018	2019	2020	2021	2022
Syntyvyys	23	24	23	17	17
Kuolleisuus	77	67	100	97	78

Kunnan väkiluvun alenemiseen vaikuttaa selkeästi kuolleisuutta alhaisempi syntyvyys. Luonnollinen väestömuutos vuonna 2022 oli -61 henkilöä.

Muuttoliike

Luumäki	Kuntaan muuttaneet yhteensä, henkilöä	Kunnasta muuttaneet yhteensä, henkilöä
2018	177	218
2019	182	193
2020	163	207
2021	180	186
2022	186	196

Vuonna 2022 kuntaan muuttaneiden ja kunnasta poismuuttaneiden erotus on -10 henkilöä kuntanettien ennakkotiedon mukaan.

Väestön ikärakenne

Väestön ikärakenne 31.12.2021, henkilöä			
Luumäki (yhteensä 4473 hlöä)			
	0-14	15-64	65-
2021	521	2372	1580
Lähde: Tilastokeskus / Väestörakenne			
Vuoden 2022 tilastoa ei vielä ole saatavilla.			

Väestöllinen huoltosuhde

Luumäki	Väestöllinen huoltosuhde
2018	84
2019	87
2020	89
2021	91
2022	93

Väestöllinen huoltosuhde kuvaa lasten ja vanhuuseläkeikäisten määrän suhdetta työikäisten määrään. Kun luku on yli 100, heitä on enemmän kuin työikäisiä. Luumäen kunnassa vuoden 2022 väestöennusteen mukaan väestöllinen huoltosuhde on 93. Huoltosuhde heikkenee Luumäellä koko maata nopeammin ja sen on ennustettu olevan vuonna 2035 jopa 117.

Elinkeinorakenne

Kunnassa asuvan työllisen työvoiman lukumäärä Tilastokeskuksen viimeisimmän tiedotteen mukaan oli 1 667 henkilöä. Eläkkeellä olevien osuus väestöstä oli 38,9 %, työttömien osuus työvoimasta oli 11,2 %.

Luumäen elinkeinorakenteesta 62,7 % on palveluja, 20,0 % jalostusta ja 15,5 % maaja metsätaloutta. Kunnan työpaikkaomavaraisuus oli 75,3.

Työvoima ja työllisyys

	2018	2019	2020	2021	2022
Työttömät	203	210	239	208	223
Työvoima	2059	1982	1949	1927	1911

Vuoden 2022 tammikuussa Luumäellä oli 211 työtöntä työnhakijaa (v. 2021/240). Jouluun 2022 lopussa työttömien määrä oli 223 (v. 2021/208).

Vuosi 2022	Työttömiä työnhakijoita	Työvoima	Työttömien työnhakijoiden %-osuus työvoimasta 2022	Työttömien työnhakijoiden %-osuus työvoimasta 2021
Tammikuu	211	1 927	10,9	12,3
Helmikuu	211	1 927	10,9	12,5
Maaliskuu	218	1 911	11,4	12,9
Huhtikuu	206	1 911	10,8	12,1
Toukokuu	180	1 911	9,4	11,5
Kesäkuu	203	1 911	10,6	11,9
Heinäkuu	208	1 911	10,9	11,6
Elokuu	173	1 911	9,1	9,7
Syyskuu	165	1 911	8,6	9,2
Lokakuu	178	1 911	9,3	10,2
Marraskuu	183	1 911	9,6	9,7
Joulukuu	223	1 911	11,7	10,8

Vuoden 2022 aikana työttömien määrä oli alimmillaan syyskuussa ja korkeimmillaan joulukuussa.

Hyvinvointi ja sosiaalinen turvallisuus

Lähde: Sotkanet

Koulutuksen ulkopuolelle jääneet 17-24 -vuotiaat, % vastaavan ikäisestä väestöstä	2019: 6,3 % 2020: 4,2 % 2021: 7 %
Toimeentulotukea pitkäaikaisesti saaneet 25-64-vuotiaat, % vastaavan ikäisestä väestöstä	2019: 1,4 % 2020: 1,5 % 2021: 1,5 %
Työkyvyttömyyseläkettä saavat 25-64-vuotiaat, % vastaavan ikäisestä väestöstä	2019: 7,4 % 2020: 7,1 % 2021: 7,2 %
Kaatumisiin ja putoamisiin liittyvät hoitojaksot 65 vuotta täyttäneillä/10 000 vastaavan ikäisistä	2019: 445,6 2020: 569,8 2021: 551,5

Pitkäaikaistyöttömät, % työttömistä	2020: 19,4, % 2021: 28,2 % 2022: 35,5 %
Vaikeasti työllistyvät, rakennetyöttömyys, % 15-64 -vuotiaista	2020: 5,0 % 2021: 5,6 % 2022: 5,4 %
Nuorisotyöttömät, % 18-24 -vuotiaasta työvoimasta	2020: 19,7 % 2021: 13,6 % 2022: 9,4 %
Lonkkamurtumat 65 vuotta täyttäneillä, % vastaavan ikäisestä väestöstä	2019: 0,9 % 2020: 0,8 % 2021: 0,8 %
75 vuotta täyttäneiden yhden hengen asutokunnat, % vastaavan ikäisten asutokunnista	2019: 58,9 % 2020: 60,9 % 2021: 60,7 %
Omaishoidon tuella kotona hoidettavat 75 vuotta täyttäneet hoidettavat vuoden aikana, % vastaavan ikäisestä väestöstä	2019: 5,2 % 2020: 4,7 % 2021: 4,3 %

1.1.4. Olennaiset tapahtumat kunnan toiminnassa ja taloudessa

Alkuperäistä talousarviota muutettiin 2 lisätalousarviolla. Ensimmäisessä lisätalousarviossa suunnitelman mukaisiin poistoihin lisättiin 1 milj.€ (10 v) valokuituverkon rakentamista varten. Kunnan 380-vuotta juhlavuoden tapahtumia ja kuntastrategian fasilitointia varten menoja lisättiin yhteensä 70 000 €. Toisessa lisätalousarvioissa verojen ja valtionosuuksien kertymiä korotettiin lähes 500 000 € vastaamaan uusia ennusteita ja päätöksiä. Maksutuottojen ja osinkotuottojen arviota pienennettiin yhteensä 260 000 €. Kesäkuun alusta voimaan tulleen työmarkkinaratkaisun kustannusvaikutukseksi arvioitiin 174 000 €.

Tilinpäätös osoittaa, että kunnan toimintakulut kasvoivat 7,5 % (2,5 milj.€). Henkilöstökustannusten kasvu 3,9 % ja yleinen hintatason nousu ovat isoimmat yksittäiset tekijät toimintakulujen kasvun taustalla. Erityisesti energian ja elintarvikkeiden hintojen sekä rakennuskustannusten nousu koettelivat kunnan taloutta.

Valtuuston vuodelle 2022 vahvistamat verotuloprosentit:

Tulovero	20,50
Yleinen kiinteistövero	1,00
Vakituinen asuinrakennus	0,50
Muut asuinrakennukset	1,05
Yleishyödylliset yhteisöt	0,00

Verotulot olivat yhteensä 18,8 milj.€, kasvu verrattuna vuoteen 2021 oli 0,77 % (143 000 €). Toteuma ylitti arvioidun määrän 0,4 % (78 000 €) vuoden 2022 talousarvioista. Tuloveron osuus verokertymästä on n. 81 %, kiinteistöveron 9 % ja yhteisövero-osuuden n. 10 %.

Valtionosuudet kokonaisuudessaan toteutuivat 2,4 % (325 000 €) suurempina kuin vuonna 2021. Verrattuna talousarvioihin valtionosuudet toteutuivat 0,6 % (77 709 €) arvioitua suurempana.

1.1.5. Kunnan henkilöstö

Työvoimakustannukset nousivat 3,92 % verrattuna vuoteen 2021. Palkkojen nousu oli +2,81 %. Koko kuntakentässä palkkakustannukset kasvoivat n. 2 %, kun työmarkkinaratkaisujen laskennallinen kustannusvaikutusarvio oli 1,76 %. Luumäen suurempi palkkojen nousu selittyy henkilöstön määrän kasvulla, 6,19 % (7 henkilöä, yht. 167 henkilöä). Samalla henkilötyövuosien määrä kasvoi 1,09 % (150,67 henkilötyövuotta).

Erillinen henkilöstöraportti on liitetty tilinpäätösasiakirjoihin.

1.1.6. Ympäristöasiat

Luonnonläheisyys ja ympäristöystävällisyys kuuluvat Luumäen kunnan strategian mukaisiin kunnan vetovoimatekijöihin. Luumäellä panostetaan yhteisiin ranta-alueisiin ja vesistön virkistyskäyttöön ympäristön kestävyys huomioon ottaen. Historiallista kulttuuriympäristöä vaalitaan suunnitelmallisesti. Strategiaa toteutettiin konkreettisesti hanke-rahoituksen tuella. Vuonna 2022 aloitettiin Kivijärven melontareitin rakentaminen. Rönänsuon vesiensuojeluratkaisun suunnitteluhanke ja Maaseudun Palvelupiste -hanke jatkuivat edellisvuodelta.

Jurvalaan perustettiin uusi venelaituri ja Lepolan rannan kuntorata saneerattiin. Osa teknisen osaston operoinnista ryhdyttiin toteuttamaan biokaasujoneuvolla ja Taavettihallin kiinteistön lämmitysjärjestelmä saneerattiin maakaasusta kaukolämpöön. Vuoden lopulla Luumäen kunta hyväksyi tuulivoimahanketta koskevan kaavoitussopimuksen Suurikankaan alueelle.

Luumäen kunnan alueen hiilidioksidipäästöistä (yht. n. 60 kt CO₂-ekv) tieliikenteen osuus on n. 67 %. Aukasta kohti lasketut tieliikenteen päästöt ovat huomattavasti suu-

remmat kuin kunnissa keskimäärin. Paikallisen liikenteen osuutta ei pystytä erittelemään, mutta on selvää, että valtateitä 6 ja 26 kulkeva läpiajoliikenne on merkittävien päästöjen aiheuttaja. Kunta pyrkii omilla toimillaan vaikuttamaan paikallisiikenteen päästöihin mm. ottamalla kunnan omaan käyttöön vähäpäästöistä ajoneuvoteknologiaa, kehittämällä tällaisten ajoneuvojen vaatimaa infrastruktuuria ja vaikuttamalla joukkoliikenneyhteyksien parantamiseen kunnan alueella.

Taavetin jätevesipuhdistamo toimii hyvin, mutta ympäristölupaehtojen raja-arvojen ylityksiä on myös ollut. Tarkkailua suorittaa akkreditoitu laboratorio, joka raportoi analysoidut näytetulokset suoraan valvoville viranomaisille.

Taavetin taajaman kaukolämmön tuottaa kunnan kokonaan omistama Luumäen Energia. 98 % tuotannosta syntyy uusiutuvista energialähteistä hakelämpölaitoksessa.

Lappeenrannan kaupunki järjestää isäntäkuntamallilla ympäristöterveydenhuollon ja eläinlääkinnän. Luumäen kunta vastaa itsenäisesti ympäristönsuojelun viranomaistehävistä kunnan alueella.

1.1.7. Muut ei taloudelliset asiat

Kunnan toiminta perustuu Suomessa noudatettaviin kotimaisiin ja kansainvälisiin säännöksiin.

Työnantajana kunta kunnioittaa työelämän perusoikeuksia. Kunnanhallitus hyväksyi 2.5.2022 § 80 tasa-arvo- ja yhdenvertaisuussuunnitelman 2022–2023. Työn tekemiseen sovelletaan kunta-alan virka- ja työehtosopimuksia. Työsuojelua kehitettiin mm. sopimalla vakuutusyhtiön kanssa tietojärjestelmästä, jonne voidaan kirjata riskien ja vaarojen arviointi.

Luumäen kunta ehkäisee ennalta korruptiota ja lahjontaa noudattamalla harmaata taloutta koskevaa lainsäädäntöä tarkasti. Kunta edellyttää sopimuskumppaneiltaan yhteiskunta- ja ympäristövastuullista toimintaa. Hankintoihin sovelletaan hankintalainsäädäntöä ja hankintamenettelyt ovat julkisia jo tarjouspyyntövaiheessa (Hilma-järjestelmä). Tarjouspyynnöissä vaaditaan sisällyttämään tarjouksiin tiedot mm. noudatettavista virka- ja työehtosopimuksista sekä verovelvoista tai muista maksamattomista julkisista maksuista.

Vuosi 2022 oli Luumäen kunnan 380-vuotisjuhlavuosi ja tapahtumia järjestettiin tämän vuoksi muita vuosia runsaammin yhteistyössä yhdistysten ja muiden toimijoiden kanssa. Juhlavuosi näkyi kunnan viestinnässä koko vuoden. Erilaisista juhlavuoden tapahtumista viestittiin niin kunnan omilla verkkosivuilla kuin sosiaalisen median kanavissa Facebookissa ja Instagramissa. Juhlavuonna toteutettiin mm. seuraavat tapahtumat:

- Juhlavuoden aloitus (kirjan julkistaminen)
- Kansallisen veteraanipäivän huomioiminen
- Vallijamit

- Luontopäivä Viuhkolassa
- Kyläkerrospäivä
- Leena Pukin tekemä muraali Taavetin koulun seinässä
- koiragraffitit sähkökaapeissa
- Pääjuhlapäivä Taavetin linnoituksessa
- Yhes enemmän -messut
- Viuhkolan elokuvapäivä
- Itsenäisyyspäivän tienoon tapahtumat
- lisäksi toteutettiin mm. neulegraffititempaus, koulujen linnoitusseikkailut, Juuret Luumäellä-konsertti sekä uuden vuoden tapahtuma.

Uudessa kuntastrategiassa viestintä nostettiin keskiöön kaikessa kunnan toiminnassa kunnan arvojen luovasti, lämmöllä ja luotettavasti mukaisesti. Tavoitteena on tehdä Luumäki tunnetuksi viestinnällä ja markkinoinnilla. Kuntaan palkattiin lokakuussa kokopäiväinen tiedottaja.

Kunnan päätöksenteosta, kunnanvaltuuston ja kunnanhallituksen kokouksista olemme lähettäneet kokousten jälkeen tiedotteen paikallisille tiedotusvälineille. Olemme myös tavanneet ja pitäneet yhteyttä aktiivisesti alueellamme toimivien keskeisten medioiden edustajien kanssa.

Vuoden aikana uudistettiin kunnan verkkosivuja niin, että uudet sivut otettiin käyttöön tammikuun lopussa 2023.

Lähetämme nykyisin henkilöstöinfojen jälkeen koko henkilöstölle yhteenvedon infon asioista henkilöstötiedotteella.

1.1.8. Arvio todennäköisestä tulevasta kehityksestä

Kuntarahoitus Oy:n suhdanne-ennusteen 2023/Q1 mukaan taantuma saattaa olla välitettävissä. Energian hinnat ovat laskeneet. Tuoreimmat inflaatioluvut euroalueelta ovat kuitenkin olleet säännönmukaisesti odotuksia korkeampia, ja Euroopan keskuspankki voi joutua nostamaan korkoja selvästi enemmän kuin vielä vuoden alkaessa odotettiin. Kustannuspaine tuntuu myös kuntien taloudessa. Kuntien käyttömenot kasvavat, eikä kasvua ole helppo vyöryttää esimerkiksi asiakasmaksuihin. Kuntarahoitus arvioi, että kustannusten nousu lisää julkisen talouden alijäämiä 2023.

Vuoden 2022 talousarvio oli lisätalousarviot huomioon ottaen suunniteltu 1 799 300 € alijäämäiseksi. Toteutuva alijäämä jää merkittävästi pienemmäksi, 990 000 euroon. Kunnan taseessa on kertynyt ylijäämää 13,2 milj.€.

Hyvinvointialueet aloittivat toimintansa 1.1.2023 minkä takia merkittävä osa kunnan verotuloista ja valtionosuuksista siirtyi hyvinvointialueelle. Siirtyvien kustannusten ja tulojen yhteensovitus tapahtui laskennallisesti, eikä tämä suosinut Luumäkeä. Tilannetta tarkastellaan uudestaan 2024, mutta tämäkin tarkastelu tapahtuu laskennallisesti.

Kuntien eläkejärjestelmän rahoitusta uudistettiin 2023 alusta. Kunnan henkilöstön työkyvyttömyydestä johtuvien ennaikaisten eläkkeiden perusteella määräytynyt varhe-

maksu korvattiin ns. tasausmaksulla. Tasausmaksu määrätään kunnan verorahoituksen (verotuotot ja valtionosuudet) perusteella. Luumäelle tämä tarkoittaa maksurasituksen merkittävää suurenemista. Samalla katoaa taloudellinen kannuste työurien pidentämiseen työhyvinvointia kehittämällä.

Valtionosuuksien määräytymisperusteisiin tulevan ns. hyte-kerroin kannustaa kuntaa panostamaan kuntalaisten hyvinvoinnin ja terveyden edistämiseen. Suurimmillaan hyöty hyte-kertoimesta voi olla n. 80 000 €.

Luumäen kuntastrategia edellyttää aiempaa rohkeampaa suhtautumista sekä investointien lisäämiseen että palveluiden kehittämiseen. Strategian toteuttaminen voi tarkoittaa mm. sijoitusvarallisuuden suunnitelmallista pienentämistä ja peruskunnan velkaantumista.

1.1.8.1. Olennaiset tapahtumat tilikauden päättymisen jälkeen

Kunnanvaltuusto hyväksyi 27.2.2023 § 5 Etelä-Karjalan hyvinvointialueen kanssa solmittavan, uuden hyvinvointiaseman rakentamista koskevan esisopimuksen. Hyvinvointialueen käsittelyyn asia tulee maaliskuun aikana. Hyvinvointiaseman suunnittelun ja rakentamisen kokonaiskustannuksiksi arvioidaan 7–8 milj.€. Hanke rahoitetaan joko laina- tai leasingjärjestelyllä.

Valokuituhanke kunnan alueella eteni, kun Taavetin alueella ensimmäiset rakennukset liitettiin valokuituun maaliskuussa 2023. Kunnan taloussuunnitelmassa on varauduttu 1 miljoonan euron valokuituinvestointiin, joka poistetaan 10 vuoden kuluessa.

Kunnanvaltuusto päätti 12.12.2022 myöntää Luumäen Energia Oy:lle 300 000 € suuruisen lainan, jonka ehdot hyväksyttiin kunnanhallituksessa 23.1.2023 § 11. Lainaa ei ole vielä nostettu. Samassa valtuuston kokouksessa § 46 ja 77 kunnanvaltuusto päätti antaa omavelkaisen takauksen kahdesta Luumäen Asunnot Oy:n lainasta. Kunta takaa yhtiön rahalaitoksesta otettavan 400 000 € lainan, joka käytetään asuinrakennusten saneeraukseen, sekä ARA:n 200 000 € korkotukilainan, jolla rahoitetaan eräiden asuinrakennusten liittyminen kaukolämpöön. Lisäksi valtuusto päätti tehdä 88 100 € sijoituksen yhtiön vapaan oman pääoman rahastoon mahdollistaakseen yhtiön omistamien asuinrakennusten liittämisen valokuituverkkoon.

1.1.9. Arvio merkittävimmistä riskeistä ja epävarmuustekijöistä sekä muista toiminnan kehittämiseen vaikuttavista seikoista

Kuntanäkökulma

1.1.9.1. Strategiset riskit

Kunnan strategiset riskit liittyvät edelleen väestökehityksen ja palvelurakenteen yhteensovittamiseen. Kehityksen kääntäminen edellyttäisi uusien työpaikkojen saamista kuntaan ja paikallisliikenteen yhteyksien kehittämistä naapurikuntiin.

(Kaikki taulukot: Tutkikuntia.fi)

Ennustettu väestönmuutos 2020 - 2040		
Kunta	Väestönmi %	
Savitaipale	-817	-24,6 %
Luumäki	-991	-21,8 %
Lemi	-411	-13,9 %
Taipalsaari	-598	-12,9 %
Total	-2817	-18,2 %

Kunnan väestöllinen huoltosuhde heikkenee Luumäellä muuta maata nopeammin. Ennusteen mukaan huoltosuhde vuonna 2035 on 117.

Väestöllinen huoltosuhde 2022			
Kunta	Väestöllinen huoltosuhde	Ei-työlliset	Työlliset
Savitaipale	101,4	1613	1591
Luumäki	92,6	2117	2287
Lemi	81,0	1330	1641
Taipalsaari	73,4	1956	2666
Total	85,7	7016	8185

Jos kuntaan ei suuntaudu muuttoliikettä, lasten ja nuorten palveluiden tarve vähenee merkittävästi ikäluokkien pienentyessä. Sosiaali- ja terveystalot siirtyivät 2023 alusta hyvinvointialueelle, mikä lisää riskiä lähipalveluiden huononemisesta. Uuden hyvinvointiaseman rakentamisella ja sen vuokraamisella Etelä-Karjalan Hyvinvointialueelle 15 vuoden vuokrasopimuksella pyritään turvaamaan kattavien hyvinvointipalveluiden tarjonta Luumäellä myös tulevina vuosina.

Palvelurakenteen sopeuttamisen haasteellisuutta lisää henkilöverotulojen pieneneminen, kun väestö vähenee ja ikääntyy. Luumäkeläisen yritystoiminnan menestyminen on verotulokertymän kannalta siten entistäkin tärkeämpää tulevina vuosina.

Eniten palveluita käyttävien määrä 2020–2025		
	2020	2025
Väkimäärä	4530	4229
alle 5 v	135	118
5–19 v	613	514
Yli 75 v	713	847

Lapsimäärän pieneneminen voi johtaa palveluiden supistamiseen. Tämä on kunnalle kriittinen strateginen vetovoimariski. Lapsiperheiden määrän kasvattaminen kunnassa on väestörakenteen kannalta ensiarvoista.

1.1.9.2. Taloudelliset riskit

Kunta omistaa kokonaisuudessaan tytäryhtiönsä Luumäen Asunnot Oy:n, jonka lainoja kunta on taannut omavelkaisella takauksella 9,4 milj.€ pääoman edestä. Yhteensä kunnan tytäryhteisöjen puolesta antamat takaukset vuoden 2022 tilinpäätöksessä ovat pääomaltaan 11,8 milj.€.

Kunnan arvopaperiomaisuuden arvo 31.12.2021 oli 7,2 milj.€. Ero vuoteen 2021 on -1,2 milj.€. Sijoitusmarkkinoiden ennakoimattomuus ja kaikkien sijoitusinstrumenttien riskit ovat moninkertaistuneet ja riski on toteutunut erityisesti kunnan sijoituksissa osakerahastoihin.

Kunnan sitoutuminen suuriin investointeihin, kuten hyvinvointiaseman uudisrakentaminen, lisää peruskunnan velkaantumista, kun vuosikate kääntyy negatiiviseksi 2023 alkaen.

1.1.9.3. Vahinkoriskit

Kunta käytti vuonna 2022 yhteensä 59 960 € vakuutusmaksuihin, josta omaisuusvakuutuksiin 39 846 € ja toimintaan kohdistuviin vakuutuksiin 20 114 €.

Kiinteistöomaisuuden korjausvelan edelleen kasvaessa erilaisten talotekniikkavahinkojen (kuten vesivuodot) riskit jatkavat kasvamistaan. Sen sijaan työturvallisuuden parantamiseen tähtäävien toimenpiteiden läpivieminen ja jalkauttaminen organisaation toimintakulttuuriin voidaan olettaa vähentävän tapaturmien riskiä.

1.1.9.4. Tietojärjestelmäriskit

Kunnalla on käytössään monia mm. taloushallinnon ja henkilöstöhallinnon järjestelmiä, joiden käytön tuki ja ylläpito päättyy suunnitelmakaudella. Kunnan ICT-palvelut on ulkoistettu Meidän IT ja Talous Oy:lle (Meita). Kunnan omaan henkilöstöön ei ulkoistuksessa ole jäänyt ICT-henkilöstöä. Tämän vuoksi järjestelmien hankinta ja käyttöönotto ovat kunnalle riski.

Kunnan on vaikea vastata uuden tiedonhallintaa koskevan lainsäädännön ja tietosuojaa koskevan sääntelyn sekä digitaalisia palveluita koskevan sääntelyn vaatimuksiin.

Kuntakonserninäkökulma

1.1.9.5. Strategiset riskit

Omistajaohjauksen mahdollinen toimimattomuus muodostaa riskin kuntakonsernissa. Kun sosiaali- ja terveystalot eivät 2023 alkaen enää kuulu kuntakonserniin, omistajaohjauksen toimivuus paranee, mutta kunnan kyky vaikuttaa näiden palveluiden laatuun ja saavutettavuuteen heikkenee. Käytännössä strateginen riski kasvaa, vaikka taloudellinen riski pienenee.

1.1.9.6. Taloudelliset riskit

Kunnan takaukset tytär- ja osakkuusyhteisöille ovat pääomaltaan yhteensä 11,8 milj.€. Mikäli ne realisoituisivat maksettavaksi, olisi sillä huomattava vaikutus kunnan maksuvalmiuteen. Mahdollisten takausten hoitaminen edellyttäisi kunnan sijoitusten purkamista ja muuttamista likvideiksi varoiksi sekä peruskunnan lainanoton lisäämistä.

Tytäryhtiö Luumäen Energia Oy on taloudellisesti vakaalla pohjalla, mutta maakaasun hinnan äkillinen nousu 2021 lopussa johti tarpeeseen rakentaa Kivimäen alueelle uusi lämpövoimala. Kunta on myöntänyt yhtiölle 300 000 € lainan tätä investointia varten. Lainan nostaminen tulee ajankohtaiseksi maaliskuun 2023 aikana. Investointi tukee

kuntastrategian toteutumista, mutta tarkoitti käytännössä paitsi yhtiön velkaantumista, myös sitä, että yhtiö ei maksa osinkoja vuodelta 2022.

Tytäryhtiö Luumäen Asunnot Oy:n toiminnallinen ja taloudellinen tilanne on parantunut yhtiön johdonmukaisten toimenpiteiden ansiosta merkittävästi viime vuosina. Yhtiön osuus kuntakonsernin lainoista on kuitenkin edelleen 11,3 milj.€. Tästä n. 1,9 milj.€ on suoraa lainaa kunnalta ja loppuosa kunnan omavelkaisesti takaamaa. Korkojen nousu, energian hinnan nousu ja vuokralaisten maksukyvyyn heikentyminen tunnistettiin hälyttävän vaaralliseksi riskeiksi yhtiön taloudelle lähivuosina.

Kunta on 100 % takaajana Sotiemme Luumäen Veteraanit ry:n Kuntarahoituksen korkotukilainassa, mikä on otettu 2008 Senioritalon rakentamiseen. Lainan pääoma on tällä hetkellä 2 092 871,00 € ja maksuaikaa jäljellä 27 vuotta.

Kuntayhtymä Eksoten purkautuessa sen alijäämä katettiin ja tähän tarkoitukseen tehty varaus purettiin. Sote-palveluiden tuottamisen taloudellinen riski ei enää kohdistu kuntaan.

1.2. Selonteko kunnan sisäisen valvonnan järjestämisestä

Luumäen kunnanhallitus on 10.8.2015 hyväksynyt sisäisen valvonnan ja riskienhallinnan ohjeen. Tilintarkastajalta 28.10.2020 saatujen kysymysten ja huomioiden perusteella on käynnissä sisäisen valvonnan ja riskienhallinnan ohjeistuksen ja käytäntöjen uudistaminen. Uudessa ohjeessa ja prosessien määrittelyssä tullaan kiinnittämään erityisesti huomiota siihen, miten valvonta toteutetaan, todennetaan ja dokumentoidaan. Tilintarkastajan esiin nostamia alueita ovat mm. päätökset ja sopimukset, kiinteistöt ja muu omaisuus, tietoturva sekä raportointi ja riskienkartoitus.

Ohjeistuksen uusiminen on jäänyt odottamaan hallintosääntöuudistusta, joka on tarkoitus tuoda kunnanvaltuuston päätettäväksi 2023 aikana.

1.2.1. Säännösten ja päätösten noudattaminen

Hallintojohtaja:

Kunnassa noudatetaan hyvän hallinnon periaatteita. Päätöksenteon pohjana kunnassa on lainsäädännön lisäksi valtuuston hyväksymä hallintosääntö, hyväksytyt strategiat sekä vuosittain laadittava toiminta- ja taloussuunnitelma.

Kuntastrategia vuosille 2021–2025 hyväksyttiin valtuustossa 31.1.2022 § 3.

Strategiaan 2021–2025 perustuvat lautakuntakohtaiset tavoitteet on kirjattu vuoden 2021 toiminta- ja taloussuunnitelmaan. Tilinpäätöksestä laadittavassa tasekirjassa toimialat antavat lautakuntakohtaisesti selvityksen tavoitteidensa saavuttamisesta.

Kunnanhallitukselle ja valtuustolle on raportoitu toiminnan ja talouden toteutumisesta 30.6. annetulla osavuosikatsauksella. Talouden toteutumisesta raportoidaan hallitukselle ja valtuustolle 31.3 ja 30.9 annettavilla kvartaaliraporteilla. Lisäksi kunnanhallitukselle tiedotetaan kunnan talouden tilasta kuukausittain tuloslaskelman ja toteutuman muodossa.

Vuoden aikana tapahtuneet tuloarvioiden ja määrärahojen muutokset tuodaan valtuuston päätettäväksi vuosittain laadittavilla lisätalousarvioesityksillä. Kuntaan saapuneet asiat valmistellaan käsiteltäväksi ilman aiheetonta viivytystä ja tehdyistä päätöksistä tiedotetaan välittömästi pöytäkirjojen nähtävillä olon jälkeen. Pöytäkirjat toimitetaan asianmukaisesti ylemmälle viranomaiselle huomioiden kuntalain mukainen otto-oikeuskäytäntö ja määräajat.

Esteellisyysäännökset on huomioitu päätöksenteossa ja niistä on tehty asianmukaiset merkinnät pöytäkirjoihin. Viranhaltijapäätökset tehdään sähköisesti ja ne toimitetaan ylemmän viranomaisen tietoon säännöllisesti sekä julkaistaan kunnan verkkosivuilla.

Palvelussuhteen ehtoihin noudatetaan voimassa olevia virka- ja työehtosopimuksia. Koko henkilöstöä koskevat asiat käsitellään yt-toimikunnassa.

Vuosittain laaditaan ja päivitetään työsuojelun toimintaohjelma sekä työterveyshuollon toimintasuunnitelma. Tasa-arvo- ja yhdenvertaisuussuunnitelma laaditaan joka toinen vuosi. Kt-yhteyshenkilönä toimii hallintojohtaja.

Sivistystoimenjohtaja:

Päätöksentekoa ohjaavat lainsäädäntö, kunnan hallintosääntö ja kuntastrategia.

Lautakuntatyöskentely on edennyt suunnitelmallisesti ja määräaikojen puitteissa.

Varhaiskasvatusta, perusopetusta ja lukio-opetusta ohjaavat lainsäädännön määräämät varhaiskasvatus- ja opetussuunnitelmat. Suunnitelmia päivitetään tarpeen mukaan.

Nuorisovaltuusto toimii nuorisotyöntekijöiden opastamana. Nuorisotiloilla on ollut turvallisuuden vuoksi aina kaksi työntekijää vuorossa.

Kirjasto toimii alueellisen Heili-kirjastokimpan osana ja tuottaa kirjastolain mukaisia palveluja.

Tekninen johtaja:

Hyvän hallinnon periaatteet olivat edelleen alkuvuoden aikana koetuksella. Kuitenkin loppuvuotta kohti saatiin kriittisimpiin henkilöstövajauksiin helpotusta, mikä paransi koko vuoden tilannetta edellisvuotta paremmaksi. Negatiivisen palautteen määrä oli edelleen suuri, mutta positiivista palautetta tuli erittäin runsaasti varsinkin yleisten alueiden ulkoasusta. Lautakuntien päätökset ovat olleet yksimielisiä.

Viranhaltijapäätösten osalta voidaan myös todeta tavoitteiden lähes toteutuneen. Yksittäisiä hankintoja, joissa olisi ollut voimassa olevan hankintaohjeen perusteella syytä tehdä viranhaltijapäätös. Viranhaltijapäätökset julkaistiin julkisessa tietoverkossa välittömästi päätöksenteon yhteydessä ja tuotiin lautakuntien tietoon kokouksittain (pl. henkilöstöpäätökset). Hankinnoissa käytettiin paljon sähköistä hankintajärjestelmää ja pyrittiin aina mahdollisuuksien mukaan huomioimaan paikallinen palveluntarjonta.

1.2.2. Tavoitteiden toteutuminen, varojen käytön valvonta, tuloksellisuuden arvioinnin pätevyys ja luotettavuus

Hallintojohtaja:

Tavoitteiden ja talousarvion toteutumista operatiivisella tasolla seurataan ja raportoidaan kunnanhallitukselle kuukausittain ja kunnanvaltuustolle voimassa olevan hallintosäännön mukaisesti osavuosisikauksella 30.6. ja kvartaaliraporteilla 31.3. ja 30.9. tilanteista. Määrärahojen käyttöä ja toteutumista valvotaan toimialoilla kirjanpidosta saatavilla kuukausittaisilla tulosaluekohtaisilla toteutumaraporteilla. Tuloslaskelmaraportti viedään tiedoksi kunnanhallitukselle kuukausittain. Tuloksellisuuden seuranta tapahtuu toimialakohtaisesti toteutumaraporttien yhteydessä.

Sivistystoimenjohtaja:

Sivistystoimenjohtaja vastaa toimialan tuloksellisuuden seurannasta seuraamalla talousarviossa asetettujen tavoitteiden toteutumista sekä määrärahojen käyttöä.

Sivistyslautakunta seuraa strategiassa ja talousarviossa asetettujen tavoitteiden toteutumista ja määrärahojen käyttöä koko sivistystoimen osalta.

Talousarviossa asetetut taloudelliset tavoitteet ovat toteutuneet lautakuntatasolla jotta-kin suunnitellun mukaisesti.

Tekninen johtaja:

Ympäristölautakunta

Taloudellisuus

Ympäristölautakunnan menototeuma oli 94,47 %. Tulototeuma oli 73,53 %.

Tuloksellisuus

Toiminnalliset tavoitteet saavutettiin; kaiken kaikkiaan rakennusvalvonnan luvitustoi-
menpiteitä oli 143 kappaletta, joista rakennuslupia 52 kappaletta. Rakennusvalvonnan
lupapäätöksissä edelleen suurin viiveen aiheuttaja ovat osoite- ja rakennusrekisterien
puutteet ja osin vaillinaiset lupahakemukset.

Ympäristöterveydenhuollon palvelut ovat toimineet Lappeenrannan kaupungin organi-
saatiossa hyvin, yhteistyö on ollut riittävää ja palvelut ovat pääosin olleet saatavilla
odotetusti. Negatiivista palautetta ei ole tullut. Terveystarkastaja on ollut tavoitettavissa
sähköpostilla ja puhelimella virka-aikana. Fyysiset kohdekäynnit ovat toteutuneet suun-
nitellusti ja aina tarvittaessa.

Salpalinja/Väliväylä -hankkeessa tehdyllä Väliväylän melontareitin kehittämissuunnitelmalla haettiin Kaakkois-Suomen ELY-keskuksesta investointihanketta vuonna 2021 ja vuoden 2022 aikana hankkeen ensimmäiset rakennustyöt toteutettiin hankenimellä Väliväylän melontareitin rakentaminen. Hanke on monivuotinen ja se toteutetaan ympäristölautakunnan budjetilla.

Pelastustoimen toiminta jatkui vuoden 2022 loppuun ennallaan. Maakunnalliseen palvelutasopäätökseen perustuva toiminta päättyi vuoden loppuun. Kunnassa nimettiin vuoden lopussa öljyvahinkojen jälkitorjunnasta vastaava viranomainen koska Hyvinvointialue ei voi kyseistä tehtävänhoitoa kunnille järjestää.

Löytöeläinhoito on toiminut odotetusti ostopalveluna.

Tekninen lautakunta

Taloudellisuus

Teknisen lautakunnan menototeuma oli 104,95 %. Tulototeuma oli 105,89 % talousarvion tavoitteesta.

Tuloksellisuus

Toiminnalliset tavoitteet saavutettiin.

1.2.3. Riskienhallinnan järjestäminen

Hallintojohtaja:

Kunnan riskien hallinnasta vastaavat sisäisestä valvonnasta vastaavat viranhaltijat sekä toimielimet. Omaisuuteen ja toimintaan liittyen kunnalla on voimassa olevat riskikartoitukseen perustuvat kiinteistö-, irtaimisto-, vastuu-, tapaturma- ja ajoneuvovakuutukset. Vakuutusten tietosisällöt päivitetään vuosittain vastamaan sen hetkistä tilannetta.

Sijoitustoimintaa on toteutettu valtuuston 18.5.2020 § 13 hyväksymien sijoitustoiminnan periaatteiden mukaisesti. Hallintosäännön mukaisesti hallintojohtaja huolehtii sijoitusten hallinnasta sijoitusstrategian mukaisesti. Sijoitustoiminnassa asiantuntijana toimii United Bankers Oy:n varainhoitaja Teemu Perälä. Sijoitukset on hajautettu kahdelle varainhoitajalle, United Bankers Oy:lle ja Nordea Institutional Investmentsille.

Sivistystoimenjohtaja:

Toimialan riskienhallinnasta ja sisäisestä valvonnasta vastaavat yksiköiden johtavat viranhaltijat sekä toimielimet (sivistyslautakunta). Valmiussuunnitelmat on päivitetty ja ajantasaisia.

Turvallisuussuunnitelmat sisältävät toimintaohjeet erilaisissa riskeissä sekä palo- ja pelastussuunnitelman.

Taloudellinen riskienhallinta on mm. huolellista henkilöstösuunnittelua ja -käytänteitä. Sijaisia käytetään lakisääteisissä ja välttämättömissä tehtävissä tarpeen mukaan harkiten. Henkilöstön jaksamisesta huolehtiminen on osa riskien hallintaa.

Henkilöstöjärjestelyjä on toteutettu toiminnan häiriöttömän toteutumisen varmistamiseksi. Henkilöstölle on yksiköittäin järjestetty tukea yhdessä työterveyshuollon kanssa.

Tekninen johtaja:

Riskienhallinnassa toiminnan osalta onnistuttiin pääosin hyvin, mutta korjausvelka kasvoi kaikissa kiinteistöissä. Tulevaisuudessa sekä taloudellisia että teknisiä riskejä on odotettavissa edelleen kiinteistöjen ja verkostojen vanhenemisen seurauksena. Kuitenkin kuluneiden vuosien toteutuneet verkostosaneeraukset edesauttavat toimintavarmuuden kehitystä. Nykyinen kiinteistömassa on edelleen merkittävä taakka kunnan taloudelle. Heikolla käyttöasteella olevasta kiinteistömassasta ei ole päästy mainittavissa määrin eroon, joten korjausvelkataakkaa ei ole saatu kevennettyä sitäkään kautta.

Taloudellisten riskien osalta vuosi oli poikkeuksellisen haastavasti hallittava. Sähkön hinnan nousu aiheutti yli sadantuhannen euron ylimääräisen kustannuksen tekniselle salkunhoito- ja hintasuojauspalvelusta huolimatta. Polttoaineiden hinnan nousu realisoitui yli 50 000 € vaikutuksella huomioitaessa mukaan vuodelle kirjautuneet aiempaa kalliimmat auraustyöveloitukset. Positiivista kuitenkin oli, että hyvissä ajoin käynnistetty suunnitelma Taavettihallin siirtämisestä maakaasusta kaukolämpöön saatiin toteutettua. Tekninen osasto sai myös hyvin läpi avustushakuja (75 %) sekä muita tulopuolen tavoitteita. Toimintakulut ylittyivät teknisen lautakunnan budjetissa ensimmäistä kertaa kuuteen vuoteen, mutta toimintakate saavutti edelleen talousarviotavoitteen. Tilanne oli vastaava myös ympäristölautakunnan osalla.

1.2.4. Omaisuuden hankinnan, luovutuksen ja hoidon valvonta

Hallintojohtaja:

Kunta ostaa hankintapalveluita Lappeenrannan kaupungin Hankintapalveluilta, joka toimii Etelä-Karjalan maakunnallisten hankintojen yhteishankintayksikkönä ja vastaa kilpailuttamisesta sekä sopimustenhallinnasta. Kunta on myös mukana eräissä KL-kuntahankinnat Oy:n solmimissa puitesopimuksissa. Sekä yhteishankintayksikön että kunnan omat tarjouspyynnöt julkaistaan julkisten hankintojen ilmoituskanava Hilmassa. Käytössä on sähköinen Cludia-kilpailutusjärjestelmä.

Kunnan hankinnoissa noudatetaan lakia julkisista hankinnoista sekä kunnan hankintaohjetta ja hyvää hallintotapaa. Hankintapäätökset on tehty hallintosäännön säännösten mukaisesti. Merkittävät hankinnat on käsitelty kunnanhallituksessa/-valtuustossa. Omaisuuden luovutuksista tehdään tarvittavat päätökset hallintoelimissä. Sijoitusomaisuuden hoidossa käytetään ulkopuolisia varainhoitajia. Lahjoitusrahastoja hoidetaan niiden sääntöjen mukaisesti.

Sivistystoimenjohtaja:

Yksiköt tekevät vuosittaiset tarvike- ja laitehankintansa talousarvion puitteissa. Yksikön esimies on vastuussa käyttötalouden toteutumisesta. Käytössä olevien tilojen kunnosta huolehditaan toimimalla tiloissa asianmukaisesti ja ilmoittamalla mahdollisista ongelmista tekniseen toimeen.

Yhdellä oppilaskuljetusreitillä järjestettiin hankintakilpailutus. Apua hankintoihin ja sopimusten uusimiseen on saatu Lappeenrannan Hankintapalveluilta (mm. ruokapalvelut).

Tekninen johtaja:

Hakkuusopimuksia tehtiin teknisen lautakunnan päätöksellä 2 166 m³ harvennusta ja 1 967 m³ verran avohakkuuta.

Tekninen lautakunta teki myyntipäätöksen kahdesta loma-asunnon rakennuspaikasta, joista molemmilla oli huonokuntoisia rakennuksia. Toinen Parkkisaarella oleva vanha kunnan virkistysmökki ja toinen Hartun Maja lähellä Hartunsalmea.

Kaikki kaupat on tehty olemassa olevien sääntöjen ja määräysten mukaisesti.

Investointiosan määrärahojen suurin erä oli varattu jäähallin katon korjaukseen, mutta hanke ei saanut valtion avustusta. Mainittavia hankkeita olivat myös Lepolan kuntoradan saneeraus sekä Taavettihallin lämpöremontti. Suurimmaksi investoinniksi kuitenkin osoittautui yllättäen tarvittu Taavetin vedenottamon uusi vedenkäsittely-yksikkö, jonka toteutus ja kustannukset ajoittuivat pääosin vuodelle 2022.

Kaikissa kynnysarvot ylittävässä hankinnoissa meneteltiin julkisten hankintojen ohjeen mukaan, kynnysarvot alittavissa hankinnoissa toimittiin kunnan hankintaohjeen hengessä.

1.2.5. Sopimustoiminta

Hallintojohtaja:

Kunnan asianhallintajärjestelmä Dynastyyn sisältyy sopimushallintaosio, johon kaikki kunnan solmimat sopimukset talletetaan sähköisessä muodossa, josta ne ovat tarvittaessa noudettavissa katseltavaksi ja käyttöön. Sopimushallintaosio huolehtii sopimusten teknisestä seurannasta ja sopimukseen sisältyvä asiaseuranta ja valvontavastuu on hajautettu toimialoille. Sopimuseurantaohjeistus sisältyy sisäisen valvonnan ohjeeseen.

Sopimukseen liittyvät laskutukset ja tilitykset on hoidettu ajallaan. Alkuperäiset sopimukset on arkistoitu kunnan keskusarkistoon asianmukaisesti.

Sivistystoimenjohtaja:

Sivistystoimenjohtaja vastaa sivistystoimen sopimushallinnasta, täytäntöönpanosta ja noudattamisesta hallintosäännön mukaisesti. Hankinnat tehdään hankintalain ja kunnan sisäisen ohjeistuksen pohjalta. Lappeenrannan hankintapalveluiden kilpailuttamien puitesopimusten kautta hankitaan mm. koulukirjat, opiskelumateriaalit ja -välineet.

Hankinnoissa on noudatettu lakia julkisista hankinnoista ja kunnan hankintaohjetta.

Tekninen johtaja:

Hankinnoista laadittiin kirjalliset sopimukset tai tilaukset hankinnan koko ja merkittävyys huomioiden. Sopimuksissa huomioitiin tilaajan turva epänormaaleissa tilanteissa ja takuuajana.

Omaisuuksien hankintaa ja luovutuksia on hoidettu hallintosäännön määräysten puitteissa.

Osaomistuskohdeissa tapahtui seuraavat muutokset vuoden 2022 aikana:

Asunto Oy Luumäen Valliheikki:

- kunta myynyt yhden 90 % omistusosuuden huoneiston osaomistajalle
- kunta lunastanut 3 kpl 10 % omistusosuuksia takaisin
- kunta myynyt yhden 10 % omistusosuuden

Asunto Oy Luumäen Joukolanpuisto:

- kunta lunastanut 1 kpl 10 % omistusosuuksia takaisin

1.2.6. Arvio sisäisen tarkastuksen järjestämisestä

Hallintojohtaja

Erillisiä sisäisiä toiminnan tarkastuksia ei kertomusvuonna ole järjestetty. Alitilityskassat tarkastetaan pistokokein. Alitilityskassat tilitetään kunnan pankkitilille kuukausittain. Kuukausittain normaalitoiminnan yhteydessä seurataan kirjanpidon ja laskutuksen ajantasaisuus sekä huolehditaan perintätoimenpiteistä. Samoin seurataan palkanlaskennan osalta kuukausitilitysten ja raporttien ajantasaisuutta. Henkilöstöön ja palkan maksatukseen liittyvät päätökset tehdään esimiesten toimesta toimialoilla hyödyntäen sähköistä järjestelmää, josta ne siirtyvä palkanlaskentaan. Päätökset pannaan täytäntöön niiden tultua lainvoimaisiksi, jos oikaisuvaatimus tai valitus kävisi täytäntöönpanon johdosta hyödyttömäksi.

1.3. Tilikauden tuloksen muodostuminen ja toiminnan rahoitus

1.3.1. Tuloslaskelma ja tunnusluvut

ulkoinen	2022 (1000 €)	2021 (1000 €)
Toimintatuotot	3 206	3 075
Valmistus omaan käyttöön	0	20
Toimintakulut	-36 135	-33 617
Toimintakate	-32 929	-30 522
Verotulot	18 824	18 681
Valtionosuudet	13 872	13 547
Rahoitustuotot ja -kulut		
Korkotuotot	330	152
Muut rahoitustuotot	411	817
Korkokulut	-39	-30
Muut rahoituskulut	-305	-36
Vuosikate	164	2 609
Poistot ja arvonalentumiset		
Suunnitelman mukaiset poistot	-1 801	-1 909
Tilikauden tulos	-1 637	700
Tilinpäätössiirrot		
Poistoeron lis.(-)tai väh.(+)	638	681
Varausten lis.(-)tai väh.(+)	0	0
Tilikauden ylijäämä (-alijäämä)	-999	1 381
Tuloslaskelman tunnusluvut		
Toimintatuotot/toimintakulut, %	8,87	9,15
Vuosikate/poistot %	9,11	136,67
Vuosikate, €/asukas	37	583
Asukasmäärä	4419	4476
Toimintatuotot prosenttia toimintakuluista = 100 * toimintatuotot / (toimintakulut - valmistus omaan käyttöön)		
Vuosikate prosenttia poistoista = 100 * vuosikate / poistot ja arvonalentumiset		

Toimintakate on toimintatuottojen ja -kulujen erotus, joka osoittaa verorahoituksen osuuden toiminnan kuluista.

Vuosikate osoittaa tulorahoituksen, joka jää käytettäväksi investointeihin, sijoituksiin ja lainan lyhennyksiin. Vuosikate on keskeinen kateluku arvioitaessa tulorahoituksen riittävyttä. Perusoletus on, että mikäli vuosikate on siitä vähennettävien poistojen suuruinen, kunnan tulorahoitus on riittävä.

Tilikauden tulos on tilikaudelle jaksotettujen tulojen ja menojen erotus, joka lisää tai vähentää kunnan omaa pääomaa.

Tilikauden tuloksen jälkeen esitettävät erät ovat poistoero- ja tuloksenkäsittelyeriä. Ylijäämäinen tilikauden tulos voidaan siirtää varauksiin, rahastoida tai liittää tilinpäätöstä seuraavan vuoden tilinpäätöksessä edellisiltä vuosilta kertyneeseen yli- tai alijäämään. Ylijäämää lisääviä tai alijäämää vähentäviä eriä ovat varausten ja rahastojen vähentäminen.

1.3.2. Rahoituslaskelma ja tunnusluvut

	2022	2021
	(1000 €)	(1000 €)
Toiminnan rahavirta		
Vuosikate	164	2 609
Satunnaiset erät	0	0
Tulorahoituksen korjauserät	-620	-1 139
Investointien rahavirta		
Investointimenot	-1 056	-898
Rahoitusosuudet investointimenoihin	96	255
Pysyvien vastaavien hyödykkeiden luovutustulot	210	137
Toiminnan ja investointien rahavirta	-1206	964
Rahoituksen rahavirta		
Antolainauksen muutokset		
Antolainasaamisten vähennykset		
Antolainasaamisten lisäykset	63	8
Lainakannan muutokset		
Pitkäaikaisten lainojen lisäykset	0	0
Pitkäaikaisten lainojen vähennykset	-169	-169
Oman pääoman muutokset		
Muut maksuvalmiuden muutokset	514	-21
Rahoituksen rahavirta	408	-182
RAHAVAROJEN MUUTOS	-798	782
Rahavarat 31.12.	12 594	13 392
Rahavarat 1.1.	13 392	12 610
	-798	782

Rahoituksen tunnusluvut	2022	2021
Toiminnan ja investointien rahavirran kertymä 5 vuodelta	-1 752	-3173
Investointien tulorahoitus, %	17,07	309,49
Lainanhoitokate, todellinen	0,98	13,26
Lainanhoitokate, laskennallinen	0,39	5,01
Kassan riittävyys (pv)	121	141
Asukasmäärä 31.12.	4419	4476

Investointien tulorahoitus

= 100 * Vuosikate/Investointien omahankintameno

Investointien omahankintamenolla tarkoitetaan rahoituslaskelman käyttöomaisuus-investointeja, joista on vähennetty rahoituslaskelmaan merkityt rahoitusosuudet

Lainanhoitokate

= 100 *(Vuosikate+korkokulut) / (korkokulut+todelliset lainanlyhennykset)

Laskennallisen lainanhoitokatteen tunnusluvun lainanlyhennykset lasketaan jakamalla korollisten lainojen määrä kahdeksalla.

Tulorahoitus riittää lainojen hoitoon, jos tunnusluvun arvo on 1 tai suurempi.

Kassan riittävyys (pv)

= 365 * Rahavarat 31.12/ Kassasta maksut tilikaudella

1.4. Rahoitusasema ja sen muutokset

1.4.1. Tase ja tunnusluvut

	2022	2021
VASTAAVA	(1000 €)	(1000 €)
PYSYVÄT VASTAAVAT	30 423	31 335
<i>Aineettomat hyödykkeet</i>	61	24
Muut pitkävaikutteiset menot	61	24
<i>Aineelliset hyödykkeet</i>	23 340	24 291
Maa- ja vesialueet	4 321	4 308
Rakennukset	14 879	15 561
Kiinteät rakenteet ja laitteet	3 732	4 163
Koneet ja kalusto	190	216
Ennakkomaksut ja keskeneräiset hankinnat	218	43
<i>Sijoitukset</i>	7 022	7 020
Osakkeet ja osuudet	5 902	5 836
Muut lainasaamiset	1 120	1 184
TOIMEKSIANTOJEN VARAT	200	194
Lahjoitusrahastojen erityiskatteet	200	194
VAIHTUVAT VASTAAVAT	14 639	15 543
<i>Vaihto-omaisuus</i>	222	224
<i>Saamiset</i>	1 823	1 927
Pitkäaikaiset saamiset	1 057	1 092
Lainasaamiset	1 057	1 092
Lyhytaikaiset saamiset	766	835
Myyntisaamiset	390	421
Lainasaamiset	64	58
Muut saamiset	66	35
Siirtosaamiset	246	321
	835	835
<i>Rahoitusarvopaperit</i>	9 580	9 632
Osakkeet ja osuudet	2 238	2 228
Sijoitukset rahamarkkinainstrumentteihin	7 342	7 404
<i>Rahat ja pankkisaamiset</i>	3 014	3 760
VASTAAVAA YHTEENSÄ	45 262	47 072

	2022	2021
VASTATTAVAA	(1000 €)	(1000 €)
OMA PÄÄOMA	31 959	32 958
Peruspääoma	18 750	18 750
Ed.tilikausien yli-/alijäämä	14 208	12 827
Tilikauden yli-/alijäämä	-999	1 381
POISTOERO JA VAPAAEHT.VARAUK.	4 819	5 456
Poistoero	4 819	5 456
PAKOLLISET VARAUKSET	0	418
Muut pakolliset varaukset	0	418
TOIMEKSIANTOJEN PÄÄOMAT	682	671
Valtion toimeksiannot	1	1
Lahjoitusrahastojen pääomat	681	670
VIERAS PÄÄOMA	7 802	7 569
<i>Pitkäaikainen</i>	4 850	5 570
Lainat rahoituslaitoksilta	3 635	3 804
Saadut ennakot	807	835
Muut velat	408	404
Siirtovelat	0	527
<i>Lyhytaikainen</i>	2 952	1 999
Lainat rahoituslaitoksilta	169	169
Saadut ennakot	3	4
Ostovelat	1 394	615
Muut velat	142	154
Siirtovelat	1244	1057
VASTATTAVAA YHTEENSÄ	45 262	47 072

Taseen tunnusluvut	2022	2021
Omavaraisuusaste %	82,74	83,09
Suhteellinen velkaantuneisuus %	19,48	19,06
Kertynyt yli-/alijäämä, 1000 €	13 209	14 208
Kertynyt yli-/alijäämä, €/asukas	2 989	3 174
Lainakanta 31.12. 1000 €	3 804	3 973
Lainakanta 31.12, €/asukas	861	888
Lainat ja vastuut 31.12., 1000 €	3 845	4 022
Lainat ja vastuut €/asukas	870	899
Lainasaamiset 31.12., 1000 €	1 120	1 184
Asukasmäärä	4419	4476

Taseesta laskettavat tunnusluvut kuvaavat kunnan omavaraisuutta, rahoitusvarallisuutta ja velkaisuutta.

Omavaraisuusaste = $100 * (\text{Oma pääoma} + \text{poistoero ja vapaaehtoiset varaukset}) / (\text{Koko pääoma} - \text{saadut ennakot})$.

Omavaraisuuden hyvänä tavoitetasona voidaan pitää 70 %:n omavaraisuutta. Koko maan kuntien keskimääräinen omavaraisuusaste vuoden 2021 tilinpäätöstietojen mukaan oli 58,8 % (ed 58,0) (Manner-Suomi, kuntaliitto).

Suhteellinen velkaantuneisuus, % = $100 * (\text{Vieras pääoma} - \text{Saadut ennakot}) / \text{Käyttötulot}$

Tunnusluku kertoo, kuinka paljon kunnan käyttötuloista tarvittaisiin vieraan pääoman takaisinmaksuun. Mitä pienempi velkaantuneisuuden tunnusluvun arvo on, sitä paremmat mahdollisuudet kunnalla on selviytyä velan takaisinmaksusta tulorahoituksella. Kuntien suhteellinen velkaantuneisuus 2021 oli keskimäärin 57,7 % (59,9).

Kertynyt ylijäämä (alijäämä)

= Edellisten tilikausien ylijäämä (alijäämä) + Tilikauden ylijäämä (alijäämä). Kuntien keskimääräinen kertymä/asukas v. 2021 oli 2519 € (2293).

Lainakanta 31.12.

= Vieras pääoma - (Saadut ennakot + Ostovelat + Siirtovelat + Muut velat)
Kunnan lainakannalla tarkoitetaan korollista vierasta pääomaa. 2021 tilinpäätösten keskimääräinen lainamäärä koko maassa asukasta kohden oli 3465 (3458).

Lainat ja vuokravastuut 31.12.,

= Vieras pääoma - (Saadut ennakot + Ostovelat + Siirtovelat + Muut velat) + Vuokravastuut.

Lainat ja vuokravastuut saadaan lisäämällä lainakantaan vuokravastuiden määrä. Vuoden 2021 tilinpäätöksissä kuntien keskimääräinen luku oli 4441 (4356).

Lainasaamiset 31.12.

= *Sijoituksiin merkityt joukkovelkakirjalainasaamiset ja muut lainasaamiset*

Lainasaamisilla tarkoitetaan pysyviin vastaaviin merkittyjä antolainoja kunnan omistamien ja muiden yhteisöjen investointien rahoittamiseen. Keskimääräinen lainasaaminen/asukas vuonna 2021 oli koko maassa 1055 € (1025).

1.5. Kokonaistulot ja -menot

	2022		2021	
	1000 €	%	1000 €	%
Tulot				
Toiminta				
Toimintatuotot	3 206	8,7	3 075	8,4
Verotulot	18 823	50,9	18 681	50,9
Valtion osuudet	13 872	37,5	13 548	36,9
Korkotuotot	330	0,9	152	0,4
Muut rahoitustuotot	411	1,1	817	2,2
Satunnaiset tuotot	0	0,0	0	0,0
Tulorahoituksen korjauserät	0	0,0	0	0,0
Investoinnit				
Rah.osuudet investointimenoihin	96	0,3	255	0,7
Pysyvien vast.hyöd.luovutustulot	210	0,6	135	0,4
Rahoitustoiminta				
Antolainasaamisten vähennykset	63	0,2	8	0,0
Pitkäaikaisten lainojen lisäys	0	0,0	0	0,0
Lyhytaikaisten lainojen lisäys				
Kokonaistulot yhteensä	37 011	100,0	36 671	100,0

	2022		2021	
	1000 €	%	1000 €	%
Menot				
Toiminta				
Toimintakulut	36 135	95,8	33 617	93,7
- Valmistus omaan käyttöön	0		-20	
Korkokulut	38	0,1	30	0,1
Muut rahoituskulut	305	0,8	36	0,1
Tulorahoituksen korjauserät	5	0,0	1 138	3,2
Investointien rahavirta				
Investointimenot	1 056	2,8	898	2,5
Rahoitustoiminta				
Pitkäaikaisten lainojen vähennys	169	0,4	169	0,5
Kokonaismenot yhteensä	37 708	100,0	35 868	100,1

	2022		2021
Kokonaistulot	37 011		36 671
Kokonaismenot	37 708		35 868
	-697		803
Muut maksuvalmiuden muutokset	101		21
Kassavarojen muutos	-798		782
	-697		803

1.6. Kuntakonsernin toiminta ja talous

1.6.1. Konsernitilinpäätökseen sisältyvät yhteisöt

Luumäen kunnan kuntakonserni muodostuu emoyhtiöstä (Luumäen kunta), tytäryhteisöistä, osakkuusyhteisöistä sekä kuntayhtymistä, joissa kunta on jäsenenä.

Nimi	Koti- paikka	Kunnan omistus- osuus
Tytäryhteisöt		
Luumäen Asunnot Oy	Luumäki	100,00 %
Asunto Oy Luumäen Joukolanpuisto	Luumäki	63,93 %
Luumäen Energia Oy	Luumäki	100,00 %
Osakkuusyhteisöt		
Asunto Oy Luumäen Valliheikki	Luumäki	35,75 %
Asunto Oy Luumäen Parsikonpuisto	Luumäki	22,34 %
Kuntayhtymät		
Etelä-Karjalan koulutuskuntayhtymä	Lpr	1,21 %
E-K sosiaali- ja terveystyö kuntayhtymä	Lpr	3,62 %
Etelä-Karjalan liitto	Lpr	3,57 %
Yhdistelemättömät osakkuus-, ja yhteisyhteisöt		
As Oy Taavetin Käpykuja	Luumäki	17,61 %

1.6.2. Konserniohjaus ja valvonta

Valtuusto määrittelee kunnan tavoitteet ja omistajapolitiikan linjaukset sekä päättää kuntakonserniin kuuluvien yhteisöjen toiminnallisista ja taloudellisista tavoitteista. Kunnanhallitus johtaa kuntakonsernia, vastaa konsernin hallinnon ja talouden koordinoinnista, yhteisöjen valvonnan järjestämisestä sekä antaa valtuustolle olennaiset tiedot konsernin toiminnasta. Kunnanhallituksen tulee nimetä edustajat tytär- ja osakkuusyhteisöjen yhtiökokouksiin tai vastaaviin ja antaa ohjeet em. elimissä kuntaa edustaville

henkilöille. Lisäksi kunnanhallituksen tulee seurata kuntakonserniin kuuluvien yhteisöjen toimintaa, vastata tytäryhteisöjen valvonnan järjestämisestä sekä antaa valtuustolle selvitys tytäryhteisöjen toiminnasta ja taloudesta kunnan tilinpäätöksen yhteydessä.

Kunnanhallituksen nimeämät edustajat konserniin kuuluvissa yhteisöissä selostavat yhteisöjen toimintaa ja taloutta säännöllisesti kunnanhallitukselle. Samassa yhteydessä kunnanhallitus voi käyttää omistajaohjaukseen ottamalla kantaa konserniyhteisön tilanteisiin ja tarvittaessa ohjeistamalla edustajiaan. Konserniohjeen mukaisesti tytäryhteisöjen/kuntayhtymien esityslistat ja pöytäkirjat on toimitettu kunnanhallitukselle sekä kunnanjohtajalle.

Kuntayhtymistä Eksote ja Etelä-Karjalan liitto kytkeytyvät vahvasti kunnanhallituksen ja valtuuston omistajaohjaukseen. Eksoten organisaatioon kuului kuntajohtajien neuvottelukunta, jonka kokoontuminen oli säännönmukaista. Sosiaali- ja terveystalouden siirryttyä Etelä-Karjalan hyvinvointialueen järjestämisvastuulle Eksote on purettu 2022 lopussa.

Kunnan kokonaan omistamien tytäryhtiöiden, Luumäen Asunnot Oy:n sekä Luumäen Energia Oy:n hallituksissa on kunnanhallituksen edustus ja sitä kautta vahva omistajaohjaus. Luumäen Asunnot Oy:n hallituksessa kunnan edustajia ovat kunnanhallituksen varapuheenjohtaja Päivi Kärmeniemi, valtuuston varapuheenjohtaja Anne Marttila-Inkilä, Johannes Pohjala ja tekninen johtaja. Luumäen Asunnot Oy:n toimitusjohtajana toimii Veera Heikkilä ja hallituksen puheenjohtajana Anne Marttila-Inkilä.

Luumäen Energia Oy:n hallituksessa kunnanhallituksen edustajina toimivat hallituksen jäsen Anne Pylväläinen ja valtuutettu Hannu Repo. Yhtiön toimitusjohtajana toimii Juha Inkilä ja hallituksen puheenjohtajana Ville Tanskanen.

Asunto-osakeyhtiöiden hallituksissa kunnanhallituksen edustajana toimii tekninen johtaja tai hänen määräämänsä.

Tytär- ja osakkuusyhteisöjen, lukuun ottamatta Luumäen Energia Oy:tä, isännöinnin ja taloushallinnon on hoitanut Luumäen Isännöintipiste Oy. Luumäen Energia Oy:n taloushallinto on siirtynyt Luumäen Isännöintipisteelle 1.1.2023 alkaen.

1.6.3. Olennaiset konsernia koskevat tapahtumat

Luumäen Asunnot Oy:ssä tehtiin päätös siirtää yhtä kiinteistöä lukuun ottamatta kaikki jäljellä olevat maakaasulämmitteiset kohteet kaukolämpöön.

Luumäen Energia Oy:n toiminta jatkui vakaana. Investointi uuteen Kivimäen alueen lämpövoimalaan johti siihen, että yhtiö ei maksa osinkoa vuodelta 2022.

Etelä-Karjalan sosiaali- ja terveystalouden kuntayhtymä Eksote purettiin ja sen alijäämä on katettu sekä alijäämän kattamista varten tehdyt varaukset purettu.

Vuoden 2022 talousarviossa on konserniin kuuluville yhteisöille asetettu seuraavat tavoitteet:

Kunnan strateginen tavoite	Strategiasta johdettu toiminnallinen tavoite	Mittari	Toteuma 31.12.2022
Houkutteleva ja palveluitaan laadukas	<i>Luumäen asunnot Oy ja muut asunto-osakeyhtiöt</i> Asukkaille tarjotaan viihtyisä asuinympäristö	Asukasvaihtuvuus alle 15 % vuodessa Yli 5 v pituisten vuokrasuhteiden määrä 50 % kaikista vuokrasuhteista Käyttöaste vähintään 95 % vuositasolla	Asukasvaihtuvuus 27 %, Yli 5 v. pituisten vuokrasuhteiden määrä 42,86 %, Käyttöaste keskimäärin 96,5 %
Yritysmyönteinen ja sijainniltaan loistopaikalla	<i>Luumäen Energia Oy:</i> Käytetään lämmöntuotantoon 98_% kotimaista energiaa	Megawattitunnit/% energialähde	Hake 99,5 % Öljy 0,5 %
Taloudeltaan tasapainossa	<i>Luumäen Energia Oy:</i> Yhtiö toimii kannattavasti ja kykenee huolehtimaan sille kuuluvista menoista ja kaukolämmön hinta on vakaa	Ylijäämäinen tilinpäätös Tulouttaa kunnalle vuosittain erikseen määriteltävän summan	Tilinpäätös on ylijäämäinen, mutta investointien vuoksi yhtiö ei maksa osinkoa.
	<i>Luumäen Energia Oy:</i> Yhtiön hintapolitiikka kilpailukykyinen	Pidetään nykyiset kaukolämpöasiakkaat Ollaan valmiita tarjoamaan kaukolämpöä uusille asiakkaille nykyisen kaukolämpöverkon alueella	Kaukolämmössä uusia asiakkaita, maakaasussa asiakkaita irtisanoutunut maakaasun hinnan noustua kuusin kertaiseksi Nykyisen verkon alueella tullut uusi asiakas ja rakennettu uusi kaukolämpöverkko ja -laitos
	<i>Luumäen asunnot Oy:</i> Yhtiö toimii kannattavasti ja kykenee huolehtimaan lainanhoito- ja muista menoista sekä huolehtii riittävästä kiinteistöjensä suunnitelmallisesta kunnossapidosta	Tilinpäätös mahdollistaa varausten tekemisen. Vuosittaiset kunnossapitokustannukset pysyvät talousarvio määrärahojen puitteissa. Asuntojen täyttöasteessa pyritään 100 %. Saatavien määrä alenee edellisestä vuodesta	Varauksia ei pystytty tekemään Kunnossapitokustannukset pysyivät budjetissa, Asuntojen täyttöaste 96,5 %, Saatavien suuruus sama kuin edellisellä vuonna

		Tyhjien asuntojen osalta mietitään muita käyttötarkoituksia tai vuokrausvaihtoehtoja	Toteutunut
	<i>Muut tytäryhteisöt:</i> Yhtiöt toimivat kannattavasti ja huolehtivat kiinteistöjensä kunnossapidosta	Vuosittaiset kunnossapitokustannukset pysyvät talousarviomäärärahojen puitteissa.	Toteutunut.
	<i>Osakkuusyhteisöt:</i> Yhtiöt toimivat kannattavasti ja huolehtivat kiinteistöjen kunnossapidosta	Vuosittaiset kunnossapitokustannukset pysyvät talousarviomäärärahojen puitteissa. Mahdollisimman vähän osaomistusasuntojen takaisin lunastamisia	Toteutunut. Osa-omistusasuntoja lunastettiin 4 kpl myyty 1 kpl
	<i>Kuntayhtymät:</i> Toiminta sopimuksenmukaista, tehokasta ja taloudellista	Kustannukset pysyvät sopimuksen mukaisina Kuntalaiset saavat kattavat ja hyvälaatuiset palvelut ajoissa	Eksoten osalta ei toteutunut. Koulutuskuntayhtymän osalta toteutunut.
	<i>Koko konsernia koskevat tavoitteet:</i> Konsernivelan alentaminen Investointien tulorahoitus % Konsernin pitkäaikaiset vastuut alenevat	Konsernin velkamäärä alenee edellisestä vuodesta. Mittari: konsernin lainat €/asukas Investointien tulorahoitusprosentti nousee edellisestä vuodesta Tilinpäätöksessä pitkäaikaiset vastuut edellisvuotta pienemmät	Toteutunut: Konsernin lainat €/asukas 4 075 € (2021/4 209 €) Ei toteutunut: Investointien tulorahoitus pienentynyt merkittävästi: 95,8 % (2021/433,6 %) Toteutunut: 2022/18 806 000 (2021/18 841 000)

1.6.4. Arvio konsernin todennäköisestä tulevasta kehityksestä

Eksoten kuntayhtymä purettiin ja Hyvinvointialue aloitti toimintansa 1.1.2023.

Ikäluokkien pieneneminen vaikuttaa Koulutus kuntayhtymä Sampon toimintaedellytyksiin. Sampo on aloittanut määrätietoisen rakenteiden kehittämisen.

1.6.5. Selonteko konsernivalvonnan järjestämisestä

Kunnanhallitus on valinnut edustajansa kaikkiin konserniyhteisöihin. Edustajat informoivat kunnanhallitusta säännöllisesti edustamansa yhteisön tapahtumista. Tarvittaessa kunnanhallitus käyttää omistajaohjaustaan ja ohjeistaa edustajiaan.

Kunnan konserniohjeen mukaan kuntaa tarkastava tilintarkastaja vastaa myös konsernin tytäryhteisöjen tilintarkastuksesta. Kunta hoiti tytäryhtiö Luumäen Energia Oy:n taloushallinnon 2022 loppuun saakka. Yhtiö siirtyi Luumäen Isännöintipisteen asiakkaaksi 1.1.2023 alkaen. Luumäen Asunnot Oy:n, As Oy Luumäen Joukolanpuiston ja osakkuusyhteisöt on hoitanut Luumäen Isännöintipiste Oy. Päivittäinen seuranta ja valvonta sisältyy tehtäviin.

1.6.6. Konsernitiilinpäätös ja tunnusluvut

Kuntakonsernin rahoituksen riittävyyttä ja konsernin vakavaraisuutta arvioidaan suhteessa ns. keltaisiin valoihin, jotka on johdettu Kuntalain 118 §:ssä määritellyistä raja-arvoista. Kuntalain 118 §:ssä määriteltujen kriteerien täytyminen voi johtaa arviointimenettelyyn eli ns. kriisikuntamenettelyyn, jossa kunta ja valtio yhdessä selvittävät kunnan mahdollisuudet turvata asukkailleen palvelut ("punainen valo"):

Kriteeri	Raja-arvo	Luumäen konserni
Konsernin alijäämä €/asukas	Alle 500 €/asukas	Luumäen konserni on ylijäämäinen
Konsernin vuosikate % poistoista	Yli 100 % (Kriisikunta: alle 80 %)	42,1 % (2021/123,6 %)
Tulovero%	Enintään 1,5 % korkeampi kuin kuntien keskimääräinen tulovero% 2022: 20,01 %	20,5 %
Konsernin lainat ja vastuut	Enintään 25 % keskimääräisestä	Saatavissa 2021 tieto: Manner-Suomi 9065 €/as; Luumäki 4785 €/as

Laskennallinen lainanhoi- tokate	Vähintään 1,0 (Kriisikunta: alle 0,8)	0,58 (2021/1,62)
-------------------------------------	--	-------------------------

1.6.6.1. Konsernituloslaskelma ja tunnusluvut

	2022	2021
	(1000 €)	(1000 €)
Toimintatuotot	27 329	27 080
Toimintakulut	-59 295	-56 473
Osuus osakkuusyhteisöjen voitosta (tappiosta)	-29	-31
Toimintakate	-31 995	-29 424
Verotulot	18 823	18 681
Valtionosuudet	14 263	13 911
Rahoitustuotot ja -kulut	158	713
Korkotuotot	289	107
Muut rahoitustuotot	340	766
Korkokulut	-163	-111
Muut rahoituskulut	-308	-49
Vuosikate	1 249	3 881
Poistot ja arvonalentumiset	-2 970	-3 139
Satunnaiset erät		6
Tilikauden tulos	-1 721	748
Tilinpäätössiirrot	0	1
Tilikauden verot	-26	-36
Laskennalliset verot	5	-5
Vähemmistöosuudet	34	30
Tilikauden ylijäämä (alijäämä)	-1 708	738

Konsernituloslaskelman tunnusluvut		
Toimintatuotot / Toimintakulut, %	46,1 %	48,0 %
Vuosikate / Poistot, %	42,1 %	123,6 %
Vuosikate, €/asukas	282,84	867,07
Asukasmäärä 31.12.	4416	4543

1.6.6.2. Konsernituloslaskelman tarkastelu

Kuntakonsernin toimintatuottojen ja – kulujen suhde on heikentynyt hieman verrattuna 2021. Vuosikate on lähes 2 milj.€ pienempi kuin 2021, eikä se riitä kattamaan poistoja.

1.6.6.3. Konsernin rahoituslaskelma ja tunnusluvut

	2022	2021
	(1000 €)	(1000 €)
Toiminnan rahavirta		
Vuosikate	1 249	3 881
Satunnaiset erät	0	7
Tilikauden verot	-26	-36
Tulorahoituksen korjauserät	-104	-165
Investointien rahavirta		
Investointimenot	-2 041	-1 150
Rahoitusosuudet investointimenoihin	96	255
Pysyvien vast. hyödykk. luovutustulot	210	171
Toiminnan ja investointien rahavirta	-616	2 963
Rahoituksen rahavirta		
Antolainauksen muutokset		
Antolainasaamisten lisäykset	-45	
Antolainasaamisten vähennykset	61	
Lainakannan muutokset		
Pitkäaikaisten lainojen lisäys	0	489
Pitkäaikaisten lainojen vähennys	-919	-983
Lyhytaikaisten lainojen muutos	0	-434
Oman pääoman muutokset	31	34
Muut maksuvalmiuden muutokset		
Toimeksiantojen varojen ja pääomien muutos	24	33
Vaihto-omaisuuden muutos	-20	-16
Saamisten muutos	1 325	-975
Korottomien velkojen muutos	732	-41
Rahoituksen rahavirta	1 189	-1 893
Rahavarojen muutos	573	1 070
Rahavarojen muutos		
Rahavarat 31.12.	15 034	14 461
Rahavarat 1.1.	14 461	13 391
	573	1 070

Konsernin rahoituslaskelman tunnusluvut	2022	2021
Toiminnan ja investointien rahavirran kertymä 5 vuodelta, €	-118	-3 795
Laskennallinen lainanhoitokate	0,58	1,62
Investointien tulorahoitus, %	64,2	433,6
Kassan riittävyys pv	88	92
Laskennallinen lainanhoitokate= vuosikate + korkokulut / Korkokulut + laskennalliset lainanlyhennykset Laskennalliset lainanlyhennykset saadaan jakamalla konsernitaseen lainat kahdeksalla, mikä kuvaa oletettua jäljellä olevaa laina-aikaa.		

Toiminnan ja investointien rahavirta -välituloksen tilinpäätösvouden ja neljän edellisen vuoden kertymän avulla voidaan seurata investointien omarahoituksen toteutumista pitemmällä aikavälillä siltä osin kuin kertymä on laskettavissa. Omarahoitusvaatimus täyttyy, jos kertymä viimeksi päättyneenä tilinpäätösvoonna on positiivinen. Toiminnan ja investointien rahavirran kertymä ei saisi muodostua pysyvästi negatiiviseksi.

Lainanhoitokate-tunnusluku kuvaa lainanhoitoon käytettävissä olevan tulorahoituksen ja laskennallisten lainanlyhennysten sekä korkojen suhdetta eli kykyä hoitaa lainoista aiheutuvia velvoitteita. Lainanhoitokyky on hyvä, kun tunnusluvun arvo on yli 2, tyydyttävä kun tunnusluku on 1–2 ja heikko, kun tunnusluvun arvo jää alle yhden.

1.6.6.4. Konsernitase ja tunnusluvut

VASTAAVAA	2022 (1000 €)	2021 (1000 €)
PYSYVÄT VASTAAVAT	40 469,00	41 683,83
Aineettomat hyödykkeet		
Aineettomat oikeudet	178	133
Muut pitkävaikutteiset menot	130	120
Ennakkomaksut	5	54
	313	307
Aineelliset hyödykkeet		
Maa- ja vesialueet	4 979	4 920
Rakennukset	27 565	28 892
Kiinteät rakenteet ja laitteet	4 561	4 841
Koneet ja kalusto	1 360	1 330
Muut aineelliset hyödykkeet	21	21
Ennakkomaksut ja keskeneräiset hankinnat	473	154
	38 959	40 158
Sijoitukset		
Osakkeet ja osuudet	907	912
Muut saamiset	290	307
	1 197	1 219
TOIMEKSIANTOJEN VARAT	1 101	1 132

VAIHTUVAT VASTAAVAT	17 853	18 547
Vaihto-omaisuus	411	392
Saamiset		
Pitkäaikaiset saamiset	41	39
Lyhytaikaiset saamiset	2 367	3 655
Rahoitusarvopaperit	9 630	9 748
Rahat ja pankkisaamiset	5 404	4 713
VASTAAVAA YHTEENSÄ	59 423	61 363

VASTATTAVAA	2022 (1000 €)	2021 (1000 €)
OMA PÄÄOMA	31 647	33 348
Peruspääoma	18 750	18 750
Arvonkorotusrahasto	39	39
Muut omat rahastot	315	305
Ed. tilikausien yli/alijäämä	14 251	13 516
Tilikauden yli/alijäämä	-1 708	738
VÄHEMMISTÖOSUUDET	69	93
PAKOLLISET VARAUKSET	298	234
Muut pakolliset varaukset	298	234
TOIMEKSIANTOJEN PÄÄOMAT	1 623	1 629
VIERAS PÄÄOMA	25 078	26 059
Pitkäaikainen korollinen vpo	16 987	17 897
Pitkäaikainen koroton vpo	1 185	1 677
Lyhytaikainen korollinen vpo	1 019	944
Lyhytaikainen koroton vpo	6 595	5 541
VASTATTAVAA YHTEENSÄ	59 423	61 363

KONSERNITASEEN TUNNUSLUVUT:		
	2022	2021
Omavaraisuusaste, %	54,13 %	55,28 %
Suhteellinen velkaantuneisuus, %	40,13 %	42,22 %
Kertynyt ylijäämä (alijäämä) 1000 €	12 543	14 254
Kertynyt ylijäämä (alijäämä), €/asukas	2838,44	3 184,54
Konsernin lainakanta 31.12., 1000 eur	18 006	18 841
Konsernin lainat eur/asukas	4 075	4 209
Lainat ja vuokravastuut 31.12. 1000 €	20 335	20 897
Lainat ja vuokravastuut 31.12. €/asukas	4 602	4 669
Konsernin lainasaamiset 31.12. 1000 €	289	306
Kunnan asukasmäärä	4 419	4 476

Omavaraisuusaste, %

= 100 * (oma pääoma + vähemmistöosuus + konsernireservi + poistoero ja vapaaehtoiset varaukset) / (koko pääoma - saadut ennakot)

Lainasaamisilla tarkoitetaan pysyviin vastaaviin merkittyjä antolainoja konsernin omistamien ja muiden yhteisöjen investointien rahoittamiseen.

Muut tunnusluvut lasketaan vastaavalla tavalla kuin kunnan taseen tunnusluvut

Tilikauden tuloksen käsittely ja talouden tasapainottamistoimenpiteet

Kuntalain 115 §:n mukaan kunnanhallituksen on toimintakertomuksessa tehtävä esitys tilikauden tuloksen käsittelystä ja jos kunnan taseessa on kattamatonta alijäämää, on esitettävä selvitys talouden tasapainotuksen toteutumisesta tilikaudella sekä voimassa olevan taloussuunnitelman riittävydestä talouden tasapainottamiseksi.

Kunnanhallitus esittää tilikauden tuloksen – 1 636 784,88 €, käsittelystä seuraavaa:

1. Tuloutetaan investointeihin liittyvää poistoeroa 637 622,57 €
2. Siirretään tilikauden alijäämä 999 162,31 €, edellisten tilikausien yli/alijäämätilille, missä ennen tätä kirjattu aikaisempien tilikausien yli/alijäämiä yhteensä 14,2 milj.€.

Kunnanhallitus toteaa, että Luumäen kunnan taseessa ei ole kattamatonta alijäämää. Myös kuntakonsernin taseessa on ylijäämää. Kuntakonsernin vuosikate/poistot alittaa Kuntalain 118 §:ssä tarkoitetun raja-arvon, ja konsernin laskennallinen lainanhoitokate on alle 80 %. Myös kunnan tunnusluvut ovat heikentyneet huolestuttavasti, vaikka Kuntalaissa tarkoitettua talouden tasapainottamistarvetta ei ole.

2. TALOUSARVION TOTEUTUMINEN

2.1. Käyttötalouden toteutuminen

Taloussuunnitelman käyttötalouden osassa valtuusto hyväksyy lautakuntatasoiset toiminnalliset tavoitteet sekä osoittaa tavoitteiden edellyttämät määrärahat ja tuloarviot. Taloussuunnitelmassa tavoiteasettelu ja määrärahat muodostavat kokonaisuuden. Valtuustoon nähden sitovia ovat lautakuntatason toimintakate ja toiminnalliset tavoitteet.

Toiminnallinen tavoite on kuntastrategiasta johdettu, määrärahan käyttötarkoitusta, palvelujen määrää tai laatua tai toiminnan kehittämissuuntaa koskeva tavoite. Tavoite johdetaan tehtävän toiminta-ajatuksesta ja asetetaan määrää tai laatua ilmaisevana tunnuslukuna. Toiminnallinen tavoite on määriteltävissä myös sanallisesti niin, että sen toteutumista on mahdollista arvioida.

Talousarvio vuodelle 2022 hyväksyttiin valtuustossa 13.12.2020 § 61. Ensimmäinen lisätalousarvio 4.4.2022 § 17 ja toinen lisätalousarvio 14.11.2022 § 39.

	Alkuper. talousarvio	Ta- muutos	Ta + muutos yhteensä	Toteutuma 2 022	Poikkeama	Tot%	Ed v tot 2 121
KAIKKI YHTEENSÄ							
TOIMINTATUOTOT							
Liiketoiminnan myyntituotot	672 800	0	672 800	687 767,50	14 967,50	102,22	688 976
Korvaukset kunnilta ja	0	0	0	115 146,07	115 146,07	0,00	38 122
Muut suoritteiden myyntituotot	803 900	0	803 900	909 825,17	105 925,17	113,18	718 394
Maksutuotot	274 400	-89 200	185 200	182 905,75	-2 294,25	98,76	247 046
Tuet ja avustukset	366 300	0	366 300	446 994,46	80 694,46	122,03	454 402
Vuokratuotot	4 533 500	0	4 533 500	4 559 012,28	25 512,28	100,56	4 536 307
Muut toimintatuotot	48 500	0	48 500	219 522,47	171 022,47	452,62	214 894
Valmistus omaan käyttöön	0	0	0	0,00	0,00	0,00	20 015
TOIMINTATUOTOT YHTEENSÄ	6 699 400	-89 200	6 610 200	7 121 173,70	510 973,70	107,73	6 918 155
TOIMINTAKULUT							
Palkat ja palkkiot	-6 083 200	-126 100	-6 209 300	-6 197 106,63	12 193,37	99,80	-5 947 748
Henkilösivukulut	-1 470 300	-31 400	-1 501 700	-1 447 081,38	54 618,62	96,36	-1 412 832
Henkilöstökorvaukset	52 400	0	52 400	82 029,57	29 629,57	156,55	64 595
Henkilöstökulut yhteensä	-7 501 100	-157 500	-7 658 600	-7 562 158,44	96 441,56	98,74	-7 295 985
Asiakaspalvelujen ostot	-22 224 100	0	-22 224 100	-22 475 960,21	-251 860,21	101,13	-21 284 500
Muiden palvelujen ostot	-3 843 100	-170 000	-4 013 100	-4 139 753,79	-126 653,79	103,16	-3 416 294
Ostot tilikauden aikana	-1 412 000	-25 000	-1 437 000	-1 604 031,44	-167 031,44	111,62	-1 427 106
Avustukset kotitalouksille	-146 000	0	-146 000	-110 595,37	35 404,63	75,75	-128 169
Avustukset yhteisöille	-1 142 000	0	-1 142 000	-533 971,05	608 028,95	46,76	-381 099
Vuokrat	-3 444 400	0	-3 444 400	-3 442 098,02	2 301,98	99,93	-3 427 928
Muut toimintakulut	-276 600	83 500	-193 100	-182 014,80	11 085,20	94,26	-79 402
TOIMINTAKULUT YHTEENSÄ	-39 989 300	-269 000	-40 258 300	-40 050 583,12	207 716,88	99,48	-37 440 484

TOIMINTAKATE	-33 289 900	-358 200	-33 648 100	-32 929 409,42	718 690,58	97,86	-30 522 329
POISTOT	-1 815 400	-100 000	-1 915 400	-1 801 072,05	114 327,95	94,03	-1 909 491

2.1.1. Tarkastuslautakunta

Tilintarkastus on suoritettu tarkastuslautakunnan alaisena toimintana koskien sekä kuntaa että kuntakonsernia. Tarkastuslautakunnassa on yhteensä viisi (5) jäsentä, joista puheenjohtaja ja varapuheenjohtaja ovat kuntalain säännöksen mukaisesti valtuutettuja.

Tarkastuslautakunta on asetettu hallinnon ja talouden tarkastuksen järjestämistä varten. Lautakunnan on arvioitava, ovatko valtuuston asettamat toiminnalliset ja taloudelliset tavoitteet toteutuneet. Tarkastuslautakunta antaa havainnoistaan oman arviointikertomuksensa vuodelta 2022. Tarkastuslautakunnan arviointisuunnitelman mukaiset painopistoalueet vuonna 2022 olivat hallinto, sosiaali- ja terveystoimi, tekninen toimi, liikenneväylät, kiinteistöt, vesi ja jätevesi sekä turvallisuus.

Tilintarkastusyhteisönä 2022 jatkoi BDO Audiator Oy.

Tilintarkastaja toimii yhteistyössä tarkastuslautakunnan kanssa hyväksytyin arviointisuunnitelman ja siihen perustuvan työohjelman mukaisesti. Tilintarkastaja antaa tarkastushavainnoistaan oman tarkastuskertomuksensa, joka käsitellään tilinpäätöksen yhteydessä.

Tavoitteena on ollut toimittaa tarkastuslautakunnalle riittävästi materiaalia tarkastuksen suorittamiseksi, hyödyntää tilintarkastuksen havaintoja toiminnan parantamiseen sekä tarkastusten yhteydessä organisaation ja omien toimintatapojen kriittinen tarkastelu, hyvistä käytännöistä oppiminen ja niiden hyödyntäminen omassa toiminnassa.

Tarkastuslautakunnalle on toimitettu sähköisessä muodossa kaikki kunnanvaltuuston, kunnanhallituksen ja lautakuntien esityslistat liitteineen sekä muu heidän pyytämänsä materiaali. Tilintarkastusten yhteydessä on saatu tilintarkastajalta ohjeita hallinnon ja taloushallinnon tehtävien hoitamiseen.

Tulosalueen toimintakulut, 9 560 € (talousarvio 10 500 €), toteutuivat 91,05 % talousarvioon verrattuna.

Kuntastrategian mukainen tavoite	Tarkastuslautakunnan tavoite	Mittari	Toteuma 31.12.2022
Houkutteleva ja palveluiltaan laadukas	Järjestää kunnan hallinnon ja talouden valvonta niin, että ulkoinen ja sisäinen valvonta yh-	Arviointikertomus laaditaan toukokuun puoleen väliin mennessä	Toteutunut

	dessä muodostavat kattavan valvontajärjestelmän.		
Taloudeltaan tasapainossa	Arviointi kohdistetaan tuloksellisuuden kannalta keskeisiin tavoitteisiin ja toimintoihin	Arviointikertomuksessa jokaiselta toimialalta on nostettu vähintään yksi keskeinen tavoite ja toiminto arvioinnin pääkohdaksi	Toteutunut
	Kuntastrategian toteutumisen seuranta	Arviointikertomuksessa on arvioitu tavoitteita ja niiden toteutumista kuntastrategiaankin pohjautuen	Toteutunut

2.1.2. Kunnanhallitus

	Alkuper. talousarvio	Ta-muutos	Ta + muutos yhteensä	Toteutuma 2022	Poikkeama	Tot%	Ed v tot 2021
KUNNANHALLITUS							
TOIMINTATUOTOT							
Muut suoritteiden myyntituotot	346 600	0	346 600	333 462,93	-13 137,07	96,21	280 043
Tuet ja avustukset	25 000	0	25 000	23 735,70	-1 264,30	94,94	16 151
Vuokratuotot	68 700	0	68 700	42 850,81	-25 849,19	62,37	44 806
Muut toimintatuotot	0	0	0	2 301,55	2 301,55	0,00	3 735
TOIMINTATUOTOT YHTEENSÄ	440 300	0	440 300	402 350,99	-37 949,01	91,38	344 735
TOIMINTAKULUT							
Palkat ja palkkiot	-446 500	-10 700	-457 200	-480 341,00	-23 141,00	105,06	-498 758
Henkilösivukulut	-143 600	-2 600	-146 200	-147 523,96	-1 323,96	100,91	-155 440
Henkilöstökorvaukset	3 000	0	3 000	3 086,45	86,45	102,88	17 657
Henkilöstökulut yhteensä	-587 100	-13 300	-600 400	-624 778,51	-24 378,51	104,06	-636 542
Muiden palvelujen ostot	-879 200	-20 000	-899 200	-648 054,31	251 145,69	72,07	-607 763
Ostot tilikauden aikana	-26 600	0	-26 600	-20 070,57	6 529,43	75,45	-26 927
Avustukset kotitalouksille	-10 000	0	-10 000	-9 998,00	2,00	99,98	-10 002
Avustukset yhteisöille	-13 000	0	-13 000	-11 300,00	1 700,00	86,92	-15 193
Vuokrat	-196 200	0	-196 200	-178 157,28	18 042,72	90,80	-175 814
Muut toimintakulut	-33 600	-16 500	-50 100	-50 194,64	-94,64	100,19	-32 507
TOIMINTAKULUT YHTEENSÄ	-1 745 700	-49 800	-1 795 500	-1 542 553,31	252 946,69	85,91	-1 504 747
TOIMINTAKATE	-1 305 400	-49 800	-1 355 200	-1 140 202,32	214 997,68	84,14	-1 160 012
POISTOT	-36 500	0	-36 500	0	36 500	0	0

Kunnanhallituksen valtuustoa sitova toimintakate oli n. 215 000 € arvioitua parempi (16 %). Toimintatuotot jäivät talousarviosta hieman alle 9 % ja toimintakulut alittivat talousarviovarauksen n. 14 %.

Kunnanhallituksen alalla toiminnallisten tavoitteiden asettelu jakautuu kunnanvaltuuston ja kunnanhallituksen tavoitteisiin.

2.1.2.1. Kunnanvaltuusto

Kuntastrategian mukainen tavoite	Kunnanvaltuuston tavoite	Mittari	Toteuma 31.12.2022
Houkutteleva ja palveluiltaan laadukas	Kuntastrategia päivitetään ja siitä johdetaan palvelutarpeen kehittämishjelma	Laadittu	Uusi kuntastrategia hyväksytty ja ”jalkautettu” työpajoissa läpi kuntaorganisaation.
	Kunnan edunvalvonta on suunnitelmallista ja vaikuttavaa	Edunvalvonnalle on määritelty strategiasta johdetut painopistealueet ja toimintalinjat suunnitelmavuosille. Konserniohje päivitetty.	Strategian mukaiset painopisteet.
Yritysmyönteinen ja sijainniltaan loistopai-kalla	Elinkeinostrategia ja sen toimeenpano-ohjelma laaditaan yhdessä yrittäjien kanssa	Laadittu. Vuosittain toteutettavan elinkeinopoliittisen mittariston tulos Etelä-Karjalan kolmen parhaan joukossa.	Yrittäjät olleet mukana strategian teossa. Luumäki Ruokolahden jälkeen toinen yrittäjäkyselyn tuloksissa.
Taloudeltaan tasapainossa	Kunnan tulos muodostuu ylijäämäiseksi 2025 tilinpäätökseen mennessä	Konsernin taseeseen ei kerry kattamatonta alijäämää ja alijäämän määrä vähenee suunnitellusti.	Taseessa ei ole kattamatonta alijäämää. Talouden sopeuttamista käsitellään vuoden 2023 aikana.
	Kuntakonsernin rahoitus on riittävä ja konserni on vakavarainen	Rahoituksen riittävyyttä ja kunnan konsernin vakavaraisuutta kuvaavat talouden tunnusluvut ovat parempia kuin Kuntalain 118 §:ssä määritellyistä raja-arvoista johdetut ns. keltaiset valot.	Toteutuu.

2.1.2.2. Kunnanhallitus

Kuntastrategian mukainen tavoite	Kunnanhallituksen tavoite	Mittari	Toteuma 31.12.2022
Houkutteleva ja palveluiltaan laadukas	Houkutteleviin asumisen edellytyksiin panostaminen	Positiivinen nettomuutto	Jäi – 10 henkeä negatiiviseksi
	Oikein mitoitettut, hyvälaatuiset ja helposti saavutettavat palvelut	Asiakastytyväisyyskysely vuosittain, tyytyväisyysasteikko 1–5, tavoite 3,5 Saavutettavuusdirektiivin vaatimukset täyttyvät	Kyselyä ei ole vielä tehty. Saavutettavuusdirektiiviä pyritty noudattamaan.
	Asumisen ja etätöiden monipaikkaisuuden tukeminen	Vapaa-ajan asukkaiden palvelu- ja tietoliikennetarpeet on kartoitettu kyselyllä	Kattavaa kyselyä ei ole vielä tehty. Strategia-prosessissa tehtiin kyselytutkimukset.
	Yhteisöllisyyden tukeminen osallistamalla kuntalaisia ja yhdistyksiä kunnan kehittämiseen	Toteutettu kuntalaisten ja päättäjien tapaaminen 2 kertaa vuodessa Sähköisen vuorovaikutuskanavan käyttöönotto Teams-ympäristössä	Toteutettu tapaamiset touko-, elo- ja marraskuussa. Sähköinen palaute: luumaki.fi Palaute
Taloudeltaan tasapainossa	Kuntastrategia, väestökehitys ja palvelutarjonta on yhteensovitettu	Palvelutuotannon kustannukset ovat maan keskiarvon alapuolella Käyttäjättytyväisyyskyselyt	Ei toteudu: Manner-Suomi 6 310 €/asukas, Luumäki 7 424 €/asukas Ei tehty
	Talouden seuranta-tietoihin reagoidaan oikea-aikaisesti ja seurannan apuna käytetään toimialakohtaista toimeenpanosuunnitelmaa	Talouden toteuma vastaa talousarvion toimeenpanosuunnitelmaa neljännesvuosittain tarkasteltuna	On toteutunut. Vuosikate, tulos ja alijäämä muodostuvat suunniteltua paremmiksi.
Hyvinvointiin panostava	Yhteen hiileen puhaltaminen, kannustava henkilöstöpolitiikka	Yhteistyön arviointikustelu 1 krt/v luottamushenkilöiden ja viranhaltijoiden kesken, työhyvinvointikysely koko henkilöstölle	Yhteistyön arviointikustelua ei ole toteutettu. Työhyvinvointikysely siirretty vuodelle 2023.

Kuntastrategian mukainen tavoite	Hallintopalveluiden tavoite	Mittari	Toteuma 31.12.2022
Houkutteleva ja palveluitaan laadukas	Hallintosäännön uudistaminen sekä yleis-, talous- ja henkilöstöhallinnon sääntöjen ja ohjeiden päivittäminen	Ohjeet ja säännöt laadittu ja hyväksytty ao. toimielimissä	Hallintosääntö saadaan päätöksentekoon 2023
	Aluevaalien toteuttaminen	Aluevaaliaikataulun ja –ohjeistuksen noudattaminen	Toteutunut
	Tiedolla johtamisen ja tiedonohjaamisen kehittäminen	Tiedolla johtamisen työkalut on määritetty, kaikille toimialueille on luotu edellytykset aloittaa palveluiden tuotteistaminen	Kesken
	Päivitetyn asianhallintajärjestelmän käyttöönotto, sisältäen sähköisen allekirjoituksen ja arkistoinnin	Dynastyn versiopäivitys on toteutettu ja sähköinen allekirjoitus on otettu käyttöön. Sähköisen arkistoinnin käyttöönoton teknisen toteuttamisen vaihtoehdot on kartoitettu ja siirtymä suunnitelma laadittu.	Dynasty 10.2. käyttöönotto toteutettu. Muilta osin kesken.
	Henkilöstön osaaminen on ajantasaista	Hallintopalveluiden henkilöstön ja muun toimistohenkilöstön osaamiskartoitus on laadittu	Toteutettu
Taloudeltaan tasapainossa	ICT- järjestelmien ja niihin liittyvien palveluiden järjestämistapa on kustannustehokas	Tietojärjestelmien hankinta- ja käyttökustannukset eivät nouse yli yleisen kustannuskehityksen, ja kehitys on suunnitelmallista sekä ennakoitavaa	Toteutettu
	Palkkausjärjestelmä vastaa sovellettavia virka- ja työehtosopimuksia	Ajantasaiset kunta-alan virka- ja työehtosopimukset ovat käytössä niiden mukaiset työkalut on käytetty tukemaan palkkausjärjestelmän kehittämistä	Toteutettu
Hyvinvointiin panostava	Työterveyshuollon toimintasuunnitelma ja työsuojelun toimintasuunnitelma konkretisoidaan toimenpiteiksi, joiden tuloksia seurataan	Työhyvinvointikysely	Siirretty vuodelle 2023.
Luonnonläheinen ja ympäristöystävällinen	Hallintopalveluissa vähennetään paperitulosteiden määrä välttämättömään	Tulostuskäytännöistä on sovittu ja tulosteiden tarpeellisuuteen osataan kiinnittää huomiota	Toteutettu

2.1.3. Elinvoiman edistäminen ja kuntakehitys

	Alkuper. talousarvio	Ta- muutos	Ta + muutos yhteensä	Toteutuma 2 022	Poikkeama	Tot%	Ed v tot 2 121
HYVINVOINNIN JA TERVEYDEN EDISTÄMINEN							
TOIMINTATUOTOT							
Muut suoritteiden myyntituotot	40 000	0	40 000	27 872,12	-12 127,88	69,68	46 656
Tuet ja avustukset	147 000	0	147 000	74 809,17	-72 190,83	50,89	124 603
TOIMINTATUOTOT YHTEENSÄ	187 000	0	187 000	102 681,29	-84 318,71	54,91	171 259
TOIMINTAKULUT							
Palkat ja palkkiot	-223 000	-3 400	-226 400	-164 025,67	62 374,33	72,45	-152 684
Henkilösivukulut	-47 200	-900	-48 100	-32 762,79	15 337,21	68,11	-30 731
Henkilöstökorvaukset	1 500	0	1 500	7 372,75	5 872,75	491,52	8 161
Henkilöstökulut yhteensä	-268 700	-4 300	-273 000	-189 415,71	83 584,29	69,38	-175 253
Asiakaspalvelujen ostot	-21 950 100	0	-21 950 100	-22 252 272,00	-302 172,00	101,38	-21 054 184
Muiden palvelujen ostot	-52 700	0	-52 700	-24 625,92	28 074,08	46,73	-32 994
Ostot tilikauden aikana	-14 200	0	-14 200	-13 687,48	512,52	96,39	-12 286
Avustukset kotitalouksille	-16 000	0	-16 000	-1 446,63	14 553,37	9,04	-664
Avustukset yhteisöille	-766 000	-80 000	-846 000	-287 790,85	558 209,15	34,02	-170 825
Vuokrat	-70 900	0	-70 900	-66 072,07	4 827,93	93,19	-69 279
Muut toimintakulut	-20 300	0	-20 300	-665,80	19 634,20	3,28	-1 149
TOIMINTAKULUT YHTEENSÄ	-23 158 900	-84 300	-23 243 200	-22 835 976	407 223,54	98,25	-21 516 634
TOIMINTAKATE	-22 971 900	-84 300	-23 056 200	-22 733 295,17	322 904,83	98,60	-21 345 375
POISTOT	-4 000	0	-4 000	-3 235,20	764,80	80,88	-2 696

Kuntastrate- gian mukainen tavoite	Elinvoiman edistämisen ja kuntakehityksen ta- voite	Mittari	Toteuma 31.12.2022
Positiivinen imago	Kunta tunnetaan Etelä- Karjalassa, Kymenlaak- sossa ja pääkaupunkiseu- dulla, mielikuva on positiivinen	Markkinointi- ja viestintä- suunnitelman päivittämi- nen. Tiedottaja palaa toi- hin 1/2022	Työn alla, kunnassa neljä eri henkilöä hoiti tiedottajan tehtäviä vuonna 22. (Hyväksytty kh:ssa 2/23)
Hyvinvointiin panostava	Eksoten omistajaohjaus on vaikuttavaa	Lähipalveluiden säilymi- nen: hoitoon pääsyn no- peus terveysasemalle ei heikkene edellisvuo- desta, hoito- ja palvelu- takuun toteutuminen	Toteutunut.
	Kuntalaisten hyvinvoinnin ja terveyden edistäminen on vaikuttavaa	Sotkanet hyvinvointiker- tomuksessa olevat indi- kaattorit.	Nuorisotyöttömien osuus laski selvästi. Pit- käaikaistyöttömien suh- teellinen osuus kasvoi, kun kokonaistyöttömyys laski.

	Työllistämisyksikkö toimii hyvässä yhteistyössä paikallisten yritysten kanssa ja yksikön asiakkaat työllistyvät avoimille työmarkkinoille kykyjensä mukaisiin tehtäviin. Toiminnan tehostaminen ja laajentaminen. Haetaan yhteinen typo-hanke Laptuote-säätiön kanssa.	Työmarkkinatuen kuntasuudet laskevat edellisvuoden tasosta, työttömien työnhakijoiden määrä laskee edellisvuoden tasosta. Hankkeen asiakastavoitteiden toteutuminen.	Työmarkkinatuen kuntasuus laski 30 % vrt. 2022 / 2021. Työttömien työnhakijoiden määrä laski joulukuuta lukuun ottamatta joka kuukausi verrattuna edelliseen vuoteen. Yhteiseen typo-hankkeeseen Laptuote-säätiön kanssa ei saatu rahoitusta.
	Kunnan henkilöstö sitoutuu työhönsä ja kokee voitavansa hyvin työssä	Työhyvinvointikysely	Siirretty vuodelle 2023.
Yritysmyönteinen ja sijainniltaan loistopaikalla	Olemassa olevien yritysten toimintaedellytysten turvaaminen mm. kehittämällä yritysvaikutusten arviointia päätöksenteossa. Uusien yritysten perustamisen ja sijoittumisen sekä nykyisten yritysten liiketoiminnan kehittämisen tukeminen kunnan ja yhteistyökumppanien (mm. ProAgria LAB Business Mill ja yrittäjäjärjestöt) toimesta.	Aloittaneiden yritysten määrä suurempi kuin lopettaneiden. Yhteisöveron tuotto kasvaa jako-osuuden muutoksia enemmän. ProAgrian tarjoaman yritysneuvonnan käyttömäärät.	E-K Yrittäjiltä saadut tiedot: Aloittaneita uusia yrityksiä 16. Rekisteristä poistettuja 26 (toiminta voinut loppua jo aiemmin). Toteutunut: Yhteisöveron jako-osuuksien muutos -13 %, tuotto-osuuden muutos -5 % ProAgria: 13 eri yritysasiakasta v. 2022 Luumäellä maataloustuotannon asiakkaiden lisäksi. Palveluiden käyttö ollut kasvussa.

2.1.4. Sivistyslautakunta

	Alkuper. talousarvio	Ta-muutos	Ta + muutos yhteensä	Toteutuma 2 022	Poikkeama	Tot%	Ed v tot 2 121
SIVISTYSLAUTAKUNTA							
TOIMINTATUOTOT							
Liiketoiminnan myyntituotot	0	0	0	0,00	0,00	0,00	-185
Korvaukset kunnilta ja valtiolta	0	0	0	115 146,07	115 146,07	0,00	38 122
Muut suoritteiden myyntituotot	206 300	0	206 300	245 678,40	39 378,40	119,09	217 105
Maksutuotot	191 500	-72 300	119 200	118 946,30	-253,70	99,79	154 073
Tuet ja avustukset	166 700	0	166 700	260 342,78	93 642,78	156,17	256 210
Vuokratuotot	34 800	0	34 800	54 788,51	19 988,51	157,44	42 018
Muut toimintatuotot	10 500	0	10 500	6 632,72	-3 867,28	63,17	1 798
TOIMINTATUOTOT YHTEENSÄ	609 800	-72 300	537 500	801 534,78	264 034,78	149,12	709 140

TOIMINTAKULUT							
Palkat ja palkkiot	-4 466 200	-91 400	-4 557 600	-4 634 267,25	-76 667,25	101,68	-4 455 595
Henkilösivukulut	-1 020 000	-22 900	-1 042 900	-1 027 365,00	15 535,00	98,51	-994 065
Henkilöstökorvaukset	42 100	0	42 100	62 352,81	20 252,81	148,11	33 435
Henkilöstökulut yhteensä	-5 444 100	-114 300	-5 558 400	-5 599 279,44	-40 879,44	100,74	-5 416 224
Asiakaspalvelujen ostot	-274 000	0	-274 000	-223 688,21	50 311,79	81,64	-226 066
Muiden palvelujen ostot	-1 196 400	-50 000	-1 246 400	-1 476 522,01	-230 122,01	118,46	-1 309 702
Ostot tilikauden aikana	-360 400	-25 000	-385 400	-402 936,21	-17 536,21	104,55	-389 424
Avustukset kotitalouksille	-120 000	0	-120 000	-99 150,74	20 849,26	82,63	-117 503
Avustukset yhteisöille	-166 500	80 000	-86 500	-65 500,00	21 000,00	75,72	-41 740
Vuokrat	-2 822 000	0	-2 822 000	-2 852 934,45	-30 934,45	101,10	-2 845 552
Muut toimintakulut	-16 000	0	-16 000	-27 011,68	-11 011,68	168,82	-37 195
TOIMINTAKULUT YHTEENSÄ	-10 399 400	-109 300	-10 508 700	-10 747 022,74	-238 322,74	102,27	-10 383 406
TOIMINTAKATE	-9 789 600	-181 600	-9 971 200	-9 945 487,96	25 712,04	99,74	-9 674 267
POISTOT	-15 900	0	-15 900	-20 778,11	-4 878,11	130,68	-13 986

Kunnan strateginen tavoite	Sivistyslautakunnan tavoite	Mittari	Toteuma 31.12.2022
Houkutteleva ja palveluiltaan laadukas	Varhaiskasvatussuunnitelmaa toteutetaan	Varhaiskasvatussuunnitelman mukaista toimintaa kehitetään aktiivisesti pehdyttämällä ja kouluttamalla henkilökuntaa. Seurataan kouluttautumislukumääriä.	Toteutunut suunnitellusti.
	Varhaiskasvatusyksiköt toimivat laadukkaissa tiloissa	Ylläpidetään laatua toiminnallisesti, huolehditaan kiinteistöjen siisteydestä ja hygieniasta. Asiakas- ja työhyvinvointikyselyt.	Toteutunut suunnitellusti.
	Lukio-opetus tuotetaan laadukkaasti	Laadukas, yksilöllinen ohjaus on jatkuvaa ja oppilasta yksilöllisesti tukevaa. Lukio painottaa ja kehittää yrittäjyyskasvatusta. Seurataan oppilasmäärän kehitystä. Lukiovertailut.	Toteutunut.
	Oppimisympäristöt tukevat liikunnallisen elämäntavan kehittämistä kunnassa.	Liikkuva koulu ja liikkuva opiskelija –hankkeet ylläpidetään urheiluakatemiaopintomahdollisuuksia.	Toteutunut hankkeiden osalta suunnitellusti.
	Vahvistetaan nuorten osallisuutta	Nuorisovaltuuston toiminta on aktiivista.	Toteutunut osittain. Uusi nuorisovaltuusto aloitti toiminnan syksyllä 2022, jäseniä saatiin riittävästi.
Yritysmyönteinen	Järjestetään yrittäjyyteen kannustavaa opetusta.	Tehdään tiivistä yhteistyötä Luumäen yrittäjyhdistyksen ja paikallisten yritysten kanssa. Lukioon perustettu	Toteutunut. Osuuskunta toimii mm. kesäisin torilla aktiivisesti.

		osuuskunta tammikuussa 2021.	
Taloudeltaan tasapainossa	Varhaiskasvatus- ja opetuspalveluja kehitetään huomioiden lapsi- ja oppilasmäärät.	Varhaiskasvatuspaikkojen täyttöaste on mahdollisimman korkea, yhdistetään ryhmiä tarvittaessa. Henkilöstön suhdeluvut ovat lainmukaiset.	Toteutunut suunnitellusti.
	Vanhempien ja lasten osallisuutta vahvistetaan toiminnan suunnittelussa	Vanhempainyhdistykset toimivat päiväkodeissa ja kouluissa, oppilaskunnat kouluissa.	Toteutunut suunnitellusti. Koronan jälkeen siirrytty vähitellen lähitapaamisiin.
	Kehitetään palvelukykyä hyödyntämällä moniammatillista yhteistyötä	Henkilöstökyselyt, asiakastytyväisyyskyselyt.	Toteutunut asiakastytyväisyyskyselyjen osalta. Tehty yksikkökohtaisia suunnattuja työilmapiiriselvityksiä.
Imagoltaan positiivinen	Kehitetään toimintaa aktiivisesti	Henkilökunta on motivoitunut ja koulutettua tehtäviinsä. Lukioon hakeutumismäärät. Varhaiskasvatuksen käyttöasteet. Nuorten kohtaamiset kouluilla, tiloilla ja somessa ovat säännöllisiä ja nuorilla on paikka ja aikuinen lähellä. Etsivän nuorisotyöntekijän asiakkuudet hoidetaan laadukkaasti. Kirjastojen lainausmäärät ovat Heili-kimpassa vähintään keskimääräisiä. Kehitetään edelleen yhteistyötä Kotkaniemen kanssa. Luumäen linnoitus nousee esiin matkailullisesti mm. Suvorov-hankkeen kautta.	Suvorov-hanke haudattu Venäjän hyökkäyssodan vuoksi. Taavetin linnoitusta esiteltiin tilauksesta kävijöille kotiseutumuseon avoimna pidon ohella. Varhaiskasvatuksen ja koulun sijaisuuksiin hyvin haasteellista saada koulutettuja henkilöitä. Yhteistyötä nuorisotoimen ja koulun välillä pyritty vahvistamaan, osa toimista vuonna 2023. Kirjaston tehtäväjärjestelyt saatu suunnitelman mukaiseksi kirjastonjohtajan aloitettua syyskuussa 2022.

2.1.5. Tekninen lautakunta

	Alkuper. talousarvio	Ta-muutos	Ta + muutos yhteensä	Toteutuma 2 022	Poikkeama	Tot%	Ed v tot 2 121
TEKNINEN LAUTAKUNTA							
TOIMINTATUOTOT							
Liiketoiminnan myyntituotot	672 800	0	672 800	687 767,50	14 967,50	102,22	689 161
Muut suoritteiden myyntituotot	211 000	0	211 000	302 811,72	91 811,72	143,51	174 444
Maksutuotot	400	0	400	146,83	-253,17	36,71	800
Tuet ja avustukset	12 000	0	12 000	17 218,92	5 218,92	143,49	19 896
Vuokratuotot	4 430 000	0	4 430 000	4 461 372,96	31 372,96	100,71	4 449 483
Muut toimintatuotot	38 000	0	38 000	210 588,20	172 588,20	554,18	209 362

Valmistus omaan käyttöön	0	0	0	0,00	0,00	0,00	20 015
TOIMINTATUOTOT YHTEENSÄ	5 364 200	0	5 364 200	5 679 906,13	315 706,13	105,89	5 563 160
TOIMINTAKULUT							
Palkat ja palkkiot	-832 700	-18 000	-850 700	-797 642,11	53 057,89	93,76	-709 011
Henkilösivukulut	-226 300	-4 400	-230 700	-207 066,82	23 633,18	89,76	-196 501
Henkilöstökorvaukset	5 400	0	5 400	9 217,56	3 817,56	170,70	5 342
Henkilöstökulut yhteensä	-1 053 600	-22 400	-1 076 000	-995 491,37	80 508,63	92,52	-900 170
Asiakaspalvelujen ostot	0	0	0	0,00	0,00	0,00	-4 250
Muiden palvelujen ostot	-1 050 700	-100 000	-1 150 700	-1 307 666,67	-156 966,67	113,64	-824 401
Ostot tilikauden aikana	-1 008 800	0	-1 008 800	-1 159 172,64	-150 372,64	114,91	-992 985
Avustukset yhteisöille	-196 500	0	-196 500	-169 380,20	27 119,80	86,20	-153 341
Vuokrat	-219 100	0	-219 100	-208 734,22	10 365,78	95,27	-198 986
Muut toimintakulut	-206 700	100 000	-106 700	-103 494,61	3 205,39	97,00	-8 289
TOIMINTAKULUT YHTEENSÄ	-3 735 400	-22 400	-3 757 800	-3 943 939,71	-186 139,71	104,95	-3 082 423
TOIMINTAKATE	1 628 800	-22 400	1 606 400	1 735 966,42	129 566,42	108,07	2 480 737
POISTOT	-1 759 000	-100 000	-1 859 000	-1 777 058,74	81 941,26	95,59	-1 892 808

Kunnan strateginen tavoite	Teknisen lautakunnan tavoite	Mittari	Toteuma 31.12.2022
Hyvinvointiin panostava	Käynnistetään hyvinvointiaseman hanke-suunnittelu, jonka pohjalta valmiudet käynnistää toteutuksen kokonaisvaltaisen suunnittelu.	Kunnalle muodostettu esitys toteutettavasta kokonaisuudesta liittyvine suunnittelu-, sopimus- ja rahoitustarpeineen = vihreä Hankesuunnittelussa linjattu toteutustapa ja kohteen sijainti, mutta ei edellytyksiä rahoitussuunnitteluun tai esisopimukseen hyvinvointialueen kanssa = keltainen Hankesuunnittelu aloitettu = punainen	Esitys toteutettavasta kokonaisuudesta siihen liittyvine suunnittelu-, sopimus- ja rahoitustarpeineen saatiin toimielinkäsittelyvalmiuteen = vihreä
Taloudeltaan tasapainossa	Asfaltointimäärärahat kohdistettu korjaus-asfaltointikohteisiin kustannustehokkaasti.	Korjaus-asfaltointeja on toteutettu yli 9 000 m ² = vihreä Korjaus-asfaltointeja toteutunut yli 8 000 m ² = keltainen	Korjaus-asfaltointeja toteutettiin yli 10 800 m ² = vihreä

		Korjausasfaltointeja toteutunut alle 8 000 m ² = punainen	
Imagoltaan positiivinen	Puretaan vanha paloasema	Rakennus purettu ja alue siistitty – tai saatettu loppuun jokin muu kunnan päätös kiinteistön jatkokäytöstä = vihreä Rakennus purettu teknisesti mutta maisemointi vaiheessa = keltainen Tilanne entisellään = punainen	Rakennus saatiin purettua hyvissä ajoin ennen kesäsesonkia ja rakennuspaikka saatiin viheralueeksi suunnitellusti = vihreä
Voimakkaasti elävä	Mahdollistetaan kaavoitustyön jatkuminen seuraavalla tilikaudella.	Vuoden 2023 talousarvioon saadaan varattua säästökuuria edeltänyt resursointitaso = keltainen Vuoden 2023 talousarvioon saadaan varattua säästökuuria edeltänyttä parempi resursointitaso = vihreä Vuoden 2023 talousarvioon ei saadaan varoja kaavoituksen jatkamiseen = punainen	Kunnanvaltuusto hyväksyi talousarvion, jossa kaavoituksen taloudelliseen resursointiin on varattu määrärahaa säästökuuria edeltäneellä tasolla = keltainen

2.1.6. Ympäristölautakunta

	Alkuper. talousarvio	Ta-muutos	Ta + muutos yhteensä	Toteutuma 2 022	Poikkeama	Tot%	Ed v tot 2 121
YMPÄRISTÖLAUTAKUNTA							
TOIMINTATUOTOT							
Muut suoritteiden myyntituotot	0	0	0	0,00	0,00	0,00	145
Maksutuotot	82 500	-16 900	65 600	63 812,62	-1 787,38	97,28	92 173
Tuet ja avustukset	15 600	0	15 600	70 887,89	55 287,89	454,41	37 542
TOIMINTATUOTOT YHTEENSÄ	98 100	-16 900	81 200	134 700,51	53 500,51	165,89	129 861
TOIMINTAKULUT							
Palkat ja palkkiot	-114 800	-2 600	-117 400	-120 830,60	-3 430,60	102,92	-131 700
Henkilösivukulut	-33 200	-600	-33 800	-32 362,81	1 437,19	95,75	-36 096
Henkilöstökorvaukset	400	0	400	0,00	-400,00	0,00	0
Henkilöstökulut yhteensä	-147 600	-3 200	-150 800	-153 193,41	-2 393,41	101,59	-167 796
Muiden palvelujen ostot	-664 100	0	-664 100	-682 884,88	-18 784,88	102,83	-641 435
Ostot tilikauden aikana	-2 000	0	-2 000	-8 164,54	-6 164,54	408,23	-5 484
Vuokrat	-136 200	0	-136 200	-136 200,00	0,00	100,00	-138 297
Muut toimintakulut	0	0	0	-648,07	-648,07	0,00	-262

TOIMINTAKULUT YHTEENSÄ	-949 900	-3 200	-953 100	-981 090,90	-27 990,90	102,94	-953 274
TOIMINTAKATE	-851 800	-20 100	-871 900	-846 390,39	25 509,61	97,07	-823 413

Kunnan strateginen tavoite	Ympäristölautakunnan tavoite	Mittari	Toteuma 31.12.2022
Voimakkaasti elävä	Viranhaltijapäätöksinä tehtävät lupa-, ilmoitus- ja lausuntoasiat ratkaistaan 4 viikon kuluessa hakemuksen ja sen täydennysten saapumisesta.	Lupien käsittelyaika keskimäärin 4 viikkoa = vihreä Lupien käsittelyaika keskimäärin alle 5 viikkoa = keltainen Lupien käsittelyaika keskimäärin yli 5 viikkoa = punainen	Lupien keskimääräinen käsittelyaika ei ylittänyt neljää viikkoa = vihreä

2.2. Tuloslaskelmaosan toteutuminen (ulkoinen ja sisäinen)

Vuonna 2022 tehtiin 2 lisätalousarviota, koska alkuperäistä talousarvioita laadittaessa ei ollut päätöksiä valokuituverkon valtiontuesta eikä tietoa mm. kunta-alan palkkaratkaisusta. Verotulot ja valtionosuudet toteutuivat käytännössä yhtä suurina kuin vuoden 2022 toisessa lisätalousarviossa oli arvioitu. Rahoitustuotot ja kulut jäivät arvioidusta n. 190 000 € (67,8 %). Henkilöstökulut toteutuivat lähes 99 % (palkat 99,8 %) toisen lisätalousarvion mukaisesti. Vaikka hintojen nousu aiheutti talousarvioiden ylityksen aineiden, tarvikkeiden ja tavaroiden ostoissa (11,6 %), toimintakulut toteutuivat vain 99,5 %.

TULOSLASKELMA	Alkuper. talousarvio	Ta-muutos	Ta + muutokset yhteensä	Toteutuma 2022	Poikkeama	Tot%	Ed v tot 2021
TOIMINTATUOTOT							
Myyntituotot	1 476 700	0	1 476 700	1 712 738,74	236 038,74	115,98	1 445 491
Maksutuotot	274 400	-89 200	185 200	182 905,75	-2 294,25	98,76	247 046
Tuet ja avustukset	366 300	0	366 300	446 994,46	80 694,46	122,03	454 402
Muut toimintatuotot	4 582 000	0	4 582 000	4 778 534,75	196 534,75	104,29	4 751 201
TOIMINTATUOTOT	6 699 400	-89 200	6 610 200	7 121 173,70	510 973,70	107,73	6 898 140
Valmistus omaan käyttöön	0	0	0	0,00		0,00	20 015
VALMISTUS OMAAN KÄYTTÖÖN	0	0	0	0,00		0,00	20 015
TOIMINTAKULUT							
Henkilöstökulut							
Maksetut palkat ja palkkiot	-6 083 200	-126 100	-6 209 300	-6 197 106,63	-12 193,37	99,80	-5 947 748
Henkilöstökorvaukset	52 400	0	52 400	82 029,57	-29 629,57	156,55	64 595

Palkat ja palkkiot	-6 030 800	-126 100	-6 156 900	-6 115 077,06	-41 822,94	99,32	-5 883 153
Henkilösivukulut							
Eläkekulut	-1 229 300	-26 900	-1 256 200	-1 230 707,06	-25 492,94	97,97	-1 204 869
Muut henkilösivukulut	-241 000	-4 500	-245 500	-216 374,32	-29 125,68	88,14	-207 963
Henkilöstökulut yht.	-7 501 100	-157 500	-7 658 600	-7 562 158,44	-96 441,56	98,74	-7 295 985
Asiakaspalvelujen ostot	-22 224 100	0	-22 224 100	-22 475 960,21	251 860,21	101,13	-21 284 500
Muiden palvelujen ostot	-3 843 100	-170 000	-4 013 100	-4 139 753,79	126 653,79	103,16	-3 416 294
Palvelujen ostot yht.	-26 067 200	-170 000	-26 237 200	-26 615 714,00	378 514,00	101,44	-24 700 795
Aineet, tarvikkeet ja tavarat	-1 412 000	-25 000	-1 437 000	-1 604 031,44	167 031,44	111,62	-1 427 106
Avustukset	-1 288 000	0	-1 288 000	-644 566,42	-643 433,58	50,04	-509 268
Vuokrakulut	-3 444 400	0	-3 444 400	-3 442 098,02	-2 301,98	99,93	-3 427 928
Muut toimintakulut	-276 600	83 500	-193 100	-182 014,80	-11 085,20	94,26	-79 402
TOIMINTAKULUT YHTEENSÄ	-39 989 300	-269 000	-40 258 300	-40 050 583,12	-207 716,88	99,48	-37 440 484
TOIMINTAKATE	-33 289 900	-358 200	-33 648 100	-32 929 409,42	-718 690,58	97,86	-30 522 329
Verotulot	18 442 000	304 000	18 746 000	18 823 448,90	-77 448,90	100,41	18 681 120
Valtionosuudet	13 600 000	194 300	13 794 300	13 872 380,00	-78 080,00	100,57	13 547 462
Rahoitustuotot ja -kulut							
Korkotuotot	198 000	0	198 000	330 053,14	-132 053,14	166,69	151 937
Muut rahoitustuotot	672 400	-170 000	502 400	443 732,23	58 667,77	88,32	817 048
Korkokulut	-31 000	0	-31 000	-38 510,80	7 510,80	124,23	-30 456
Muut rahoituskulut	-82 400	0	-82 400	-337 406,88	255 006,88	409,47	-67 946
Rahoitustuotot ja -kulut	757 000	-170 000	587 000	397 867,69	189 132,31	67,78	870 584
VUOSIKATE	-490 900	-29 900	-520 800	164 287,17	-685 087,17	-31,55	2 576 837
Poistot ja arvonalentumiset							
Suunnitelman mukaiset poistot	-1 815 400	-100 000	-1 915 400	-1 801 072,05	-114 327,95	94,03	-1 909 491
TILIKAUDEN TULOS	-2 306 300	-129 900	-2 436 200	-1 636 784,88	-799 415,12	67,19	667 346
Poistoeron lis.(-)tai väh. (+)	636 900	0	636 900	637 622,57	-722,57	100,11	681 162
TILIKAUDEN YLIJÄÄMÄ (ALIJÄÄMÄ)	-1 669 400	-129 900	-1 799 300	-999 162,31	-800 137,69	55,53	1 348 508

Verotulojen erittely

	Toteutuma 2021	Alkuper. talousarvio	Ta-muutos	Ta + muutos yhteensä	Toteutuma 2022	Poikkeama	Tot%
Kunnan tulovero	14 225 680	14 568 000	-102 000	14 466 000	14 479 666,30	13 666,30	100,09
Yhteisövero	2 843 274	2 296 000	301 000	2 597 000	2 658 042,35	61 042,35	102,35
Kiinteistövero	1 612 166	1 578 000	105 000	1 683 000	1 685 740,25	2 740,25	100,16
Verotulot yhteensä	18 681 120	18 442 000	304 000	18 746 000	18 823 448,90	77 448,90	100,41

	Tuloveropro- senti	Verotettava tulo milj.€	Muutos
2013	18,00 %	71,8	2,43 %
2014	19,00 %	73,2	1,95 %
2015	19,75 %	72,5	-0,96 %
2016	19,75 %	73,3	1,10 %
2017	19,75 %	72,4	-1,23 %
2018	20,50 %	71,6	-1,10 %
2019	20,50 %	72,5	1,26 %
2020	20,50 %	74,5	2,76 %
2021	20,50 %		
2022	21,00 %		

Vuoden 2021 ja 2022 lukuja ei vielä ollut saatavilla.

Kiinteistöveroprosentit			
	Yleinen	Vak.asuin- rakennukset	Muut asuinrak.
2012	0,60 %	0,32 %	0,80 %
2013	0,70 %	0,40 %	0,95 %
2014	0,70 %	0,40 %	0,95 %
2016	0,80 %	0,40 %	0,95 %
2017	0,95 %	0,45 %	0,95 %
2018	0,95 %	0,45 %	1,00 %
2019	0,95 %	0,45 %	1,00 %
2020	1,00 %	0,50 %	1,05 %
2021	1,00 %	0,50 %	1,05 %
2022	1,00 %	0,50 %	1,05 %

Valtionosuuksien erittely

	Toteutuma 2021	Alkuper. talousarvio	Ta-muutos	Ta + muutos yhteensä	Toteutuma 2022	Poikkeama	Tot%
Kunnan peruspalvelujen val- tionosuus ilman tasausta	9 063 120	11 284 000	-2 084 000	9 200 000	9 199 981,00	-19,00	100,00
Verotuloihin perustuva ta- saus	2 413 452	0	2 099 400	2 099 400	2 099 364,00	-36,00	100,00
Opetus- ja kultt.toimen muut	-519 886	-564 000	63 500	-500 500	-422 447,00	78 053,00	84,41
Verotulomenetyksen kom- pensaatio	2 590 776	2 880 000	115 400	2 995 400	2 995 482,00	82,00	100,00
Valtionosuudet yhteensä	13 547 462	13 600 000	194 300	13 794 300	13 872 380,00	78 080,00	100,57

2.3. Investointien toteutuminen

Investointiosan sitovuustaso valtuuston nähden on investointiosan kokonaistaso.

	INVESTOINTIOSA TILIVUOSI 012022-122022	Alkuper. talousarvio	Ta-muutos	Ta + muu- tos yhteensä	Toteutuma EUR	Toteu- tuma %
9100	Kiinteistöt					
732	Maanhankinta					
1110	Maa- ja vesialueet	0	0	0	8 286,01	0,00
*	TULOT	0	0	0	8 286,01	0,00
9600	KUNNANHALLITUS INV					
104	Dynastyn päivitys					
*	MENOT	-45 000	0	-45 000	-27 034,76	60,08
9620	PERUSTURVA INV					
204	Hyvinvointiasema					
*	MENOT	-130 000	0	-130 000	-44 255,00	34,04
9640	SIVISTYSLAUTAKUNTA					
362	Koulukeskuksen keittiön laitt.					
*	MENOT	-70 000	0	-70 000	-48 900,65	69,86
364	Kirjaston jäähditys					
*	MENOT	-30 000	0	-30 000	0,00	0,00
365	Kotkaniemen opastekyltit					
*	MENOT	-20 000	0	-20 000	0,00	0,00
9670	TEKNINEN LTK INV					
732	Maanhankinta					
*	MENOT	-12 000	0	-12 000	0,00	0,00
733	Jäähallin rungon korjausselv.					
*	MENOT	-500 000	400 000	-100 000	-5 045,75	5,05
734	Jäähallin valaistuksen san.					
*	MENOT	-30 000	0	-30 000	0,00	0,00
735	Vuosittaiset asfaltoinnit					
*	MENOT	-100 000	0	-100 000	-96 493,46	96,49
737	Leikkipuistot ja yl. alueet					
*	MENOT	-12 000	0	-12 000	0,00	0,00
742	Hankesuunnittelu					
*	MENOT	-50 000	0	-50 000	-23 661,15	47,32
765	Lepolan kuntorata					
*	TULOT	0	0	0	28 000,00	0,00
*	MENOT	-127 000	0	-127 000	-154 876,93	121,95
766	Taav koulukeskus WC-tilasan.					
*	MENOT	-53 000	0	-53 000	-53 063,27	100,12
767	Kangasvarren koul lähiliikunta					
*	TULOT	0	0	0	30 720,00	0,00
*	MENOT	-60 000	0	-60 000	-98 169,68	163,62

768	Kangasvarren koulun raput					
*	MENOT	-12 000	0	-12 000	0,00	0,00
769	Jurvalan venelaituri					
*	MENOT	-50 000	0	-50 000	-43 151,55	86,30
770	Taavettihallin lämpöremontti					
*	TULOT	0	0	0	37 183,00	0,00
*	MENOT	-128 000	0	-128 000	-125 103,10	97,74
771	Joukolan PTS-toimenpiteet					
*	MENOT	-60 000	0	-60 000	-25 335,73	42,23
778	Valokuiturakentamisen kuntaos.					
*	MENOT	0	-1 000 000	-1 000 000	0,00	0,00
9675	VESILAITOS					
742	Hankesuunnittelu					
*	MENOT	0	0	0	-364,00	0,00
745	Kunnallistekniikan korjausinv.					
*	MENOT	-215 000	-400 000	-615 000	-240 529,96	39,11
KAIKKI	KAIKKI YHTEENSÄ					
*	TULOT	0	0	0	104 189,01	0,00
*	MENOT	-1 704 000	-1 000 000	-2 704 000	-985 984,99	36,46

2.4. Rahoitusosan toteutuminen

RAHOITUSLASKELMA	TA 2022	Ta-muutos	TA2022 muutosten jälkeen	Toteutuma	Poikkeama
Toiminnan rahavirta					
Vuosikate	-490 900	-29 900	-520 800	164 287,17	685 087
Satunnaiset erät					
Tulorahoituksen korjauserät	-50 000		-50 000	-619 637,21	-569 637
Investointien rahavirta					
Investointimenot	-1 704 000	-1 000 000	-2 704 000	-1 056 517,79	1 647 482
Rahoitusosuudet investointimenoihin				95 903,00	95 903
Pysyvien vastaavien hyödykkeiden luovutustulot	100 000		100 000	209 923,22	109 923
Toiminnan ja investointien rahavirta	-2 144 900	-1 029 900	-3 174 800	-1 206 041,61	1 968 758
Rahoituksen rahavirta					
Antolainauksen muutokset					
Antolainasaamisten lisäykset					
Antolainasaamisten vähennykset	35 000		35 000	63 146,00	28 146
Lainakannan muutokset					
Pitkäaikaisten lainojen lisäys	2 000 000		2 000 000	0,00	-2 000 000
Pitkäaikaisten lainojen vähennys	-168 600		-168 600	-168 634,44	-34
Lyhytaikaisten lainojen muutos					

*Muut maksuvalmiuden muutokset	-527 500		-527 500	513 520,92	1 041 021
Oman pääoman muutokset					
Vaikutus maksuvalmiuteen	-806 000	-1 029 900	-1 835 900	-798 009,13	1 037 891

2.5. Yhteenveto määrärahojen ja tuloarvioiden toteutumisesta

KÄYTTÖTALOUS- OSA	Si- to- vu- us	Määrärahat					Tuloarviot				
		TA	TA- muu- tok- set	TA muu- tosten jälkeen	Toteu- tuma	Poik- keam a	TA	TA- muu- tok- set	TA muu- tosten jälkeen	Toteu- tuma	Poik- keam a
Kunnanhallitus	N	1 746	50	1 796	1 543	-253	440	0	440	402	-38
Hyvinvoinnin ja terv.edistäminen	N	23 159	84	23 243	22 835	-408	187	0	187	103	-84
Sivistyslautakunta	N	10 400	109	10 509	10 747	238	610	-72	538	802	264
Tekninen lauta- kunta	N	3 735	23	3 758	3 944	186	5 364	0	5 364	5 680	316
Ympäristölauta- kunta	N	949	3	952	981	29	98	-17	81	135	54
Yhteensä		39 989	269	40 258	40 050	-208	6 699	-89	6 610	7 122	512
TULOSSELKELMA- OSA											
Verotulot	B						18 442	304	18 746	18 823	77
Valtionosuudet	B						13 600	194	13 794	13 872	78
Rah.tulot ja menot	B	113	0	113	376	263	870	-170	700	774	74
Yhteensä		113	0	113	376	263	32 912	328	33 240	33 469	229
INVESTOINTIOSA											
Yhteensä	B	1 704	1 000	2 704	1 057	-1 647	0	0	0	96	96
RAHOITUSOSA											
Tulorah. korj.erät	B	50		50	5	-45					0
Antolainauksen muutokset											
Antolainasaamis- ten lisäys											
Antolainasaamis- ten vähennys	B						35		35	63	28
Lainakannan muu- tokset											
Pitkäaikaisten lai- nojen lisäys	B						2 000	0	2 000	0	-2 000
Pitkäaikaisten lai- nojen vähennys	B	169		169	169	0					
Muut maksuval- miuden muutokset	B	527		527	101	-426	100		100	210	110

Vaikutus maksu- valmiuteen B			0		0	806	1 030	1 836	798	-1 038
Yhteensä	746	0	746	275	-471	2 941	1 030	3 971	1 071	-2 900
Kaikki yhteensä	42 552	1 269	43 821	41 758	-2 063	42 552	1 269	43 821	41 758	-2 063

3. TILINPÄÄTÖSLASKELMAT

3.1. Tuloslaskelma vertailutietoineen (ulkoinen)

TULOSLASKELMA (ulkoinen)	1.1.-31.12.2022	1.1.-31.12.2021
TOIMINTATUOTOT		
Myyntituotot	1 072 420,82	897 431,67
Maksutuotot	182 905,75	247 045,77
Tuet ja avustukset	446 994,46	454 401,64
Vuokratuotot	1 283 812,20	1 261 107,05
Muut toimintatuotot	219 522,47	214 893,69
TOIMINTATUOTOT	3 205 655,70	3 074 879,82
Valmistus omaan käyttöön	0,00	20 015,00
VALMISTUS OMAAN KÄYTTÖÖN	0,00	20 015,00
TOIMINTAKULUT		
Henkilöstökulut		
Maksetut palkat ja palkkiot	-6 197 106,63	-5 947 747,76
Henkilöstökorvaukset	82 029,57	64 594,92
Palkat ja palkkiot	-6 115 077,06	-5 883 152,84
Henkilösivukulut		
Eläkekulut	-1 230 707,06	-1 204 869,35
Muut henkilösivukulut	-216 374,32	-207 962,92
Henkilösivukulut	-1 447 081,38	-1 412 843,82
Henkilöstökulut yhteensä	-7 562 158,44	-7 295 996,66
Asiakaspalvelujen ostot	-22 475 960,21	-21 284 500,33
Muiden palvelujen ostot	-3 522 126,31	-2 891 510,54
Palvelujen ostot yhteensä	-25 998 086,52	-24 176 010,87
Aineet, tarvikkeet, tavarat	-1 581 341,00	-1 403 830,12
Avustukset	-644 566,42	-509 268,45
Vuokratulut	-166 897,94	-152 727,82
Muut toimintakulut	-182 014,80	-79 401,70
TOIMINTAKULUT YHTEENSÄ	-36 135 065,12	-33 617 224,07
TOIMINTAKATE	-32 929 409,42	-30 522 329,25
Verotulot	18 823 448,90	18 681 120,31
Valtionosuudet	13 872 380,00	13 547 462,00
Rahoitustuotot ja -kulut		
Korkotuotot	330 053,14	151 937,35
Muut rahoitustuotot	411 359,05	817 048,29
Korkokulut	-38 510,80	-30 455,73
Muut rahoituskulut	-305 033,70	-35 572,64
Rahoitustuotot ja -kulut yhteensä	397 867,69	902 957,27

VUOSIKATE	164 287,17	2 609 210,33
Poistot ja arvonalentumiset		
Suunnitelman mukaiset poistot	-1 801 072,05	-1 909 490,72
TILIKAUDEN TULOS	-1 636 784,88	699 719,61
Poistoeron lis.(-)tai väh.(+)	637 622,57	681 161,85
TILIKAUDEN YLIJÄÄMÄ (ALIJÄÄMÄ)	-999 162,31	1 380 881,46

3.2. Rahoituslaskelma vertailutietoineen

RAHOITUSLASKELMA	31.12.2022	31.12.2021
Toiminnan rahavirta		
Vuosikate	164 287,17	2 609 210,33
Tulorahoituksen korjaukset	-619 637,21	-1 137 872,21
Investointien rahavirta		
Investointimenot	-1 056 517,79	-898 157,96
Rahoitusosuudet investointimenoihin	95 903,00	255 340,54
Pysyvien vast.hyöd. luovutustulot	209 923,22	135 280,74
Toiminnan ja investointien rahavirta	-1 206 041,61	963 801,44
Rahoituksen rahavirta		
Antolainauksen muutokset		
Antolainasaamisten lisäykset	0,00	0,00
Antolainasaamisten vähennykset	63 146,00	7 593,00
Lainakannan muutokset		
Pitkäaikaisten lainojen lisäys	0,00	0,00
Pitkäaikaisten lainojen vähennys	-168 634,44	-168 634,44
Oman pääoman muutokset	0,00	0,00
Muut maksuvalmiuden muutokset		
Toimeksiant.varat ja po:n muutokset	5 156,33	45 733,28
Vaihto-omaisuuden muutos	2 503,66	3 855,02
Saamisten muutos	104 657,93	22 519,29
Korottomien velkojen muutos	401 203,00	-92 722,35
Rahoituksen rahavirta	408 032,48	-181 656,20

RAHAVAROJEN MUUTOS	-798 009,13	782 145,24
Rahavarojen muutos		
Rahavarat 31.12.	12 593 948,62	13 391 957,75
Rahavarat 1.1.	13 391 957,75	12 609 812,51
	-798 009,13	782 145,24

3.3. Tase vertailutietoineen

T A S E	31.12.2022	31.12.2021
VASTAAVAA		
PYSYVÄT VASTAAVAT		
Aineettomat hyödykkeet		
Muut pitkävaikutteiset menot	60 827,51	24 230,49
Aineettomat hyödykkeet yht.	60 827,51	24 230,49
Aineelliset hyödykkeet		
Maa- ja vesialueet	4 321 102,55	4 308 048,56
Rakennukset	14 879 058,81	15 560 792,11
Kiinteät rakenteet ja laitteet	3 731 618,10	4 162 582,37
Koneet ja kalusto	190 049,81	216 071,50
Ennakkomaksut ja keskeneräiset hankinnat	218 062,41	43 530,23
Aineelliset hyödykkeet yht.	23 339 891,68	24 291 024,77
Sijoitukset		
Osakkeet ja osuudet	5 901 946,59	5 836 153,79
Muut lainasaamiset	1 120 289,75	1 183 435,75
Sijoitukset yht.	7 022 236,34	7 019 589,54
PYSYVÄT VASTAAVAT YHTEENSÄ	30 422 955,53	31 334 844,80
TOIMEKSIANTOJEN VARAT		
Lahjoitusrahastojen erityiskatteet	199 931,40	194 214,11
Muut toimeksiantojen varat	468,62	0,00
TOIMEKSIANTOJEN VARAT	200 400,02	194 214,11
VAIHTUVAT VASTAAVAT		
Vaihto-omaisuus		
Muu vaihto-omaisuus	221 785,22	224 288,88
Vaihto-omaisuus yht.	221 785,22	224 288,88
Saamiset		
Pitkäaikaiset saamiset		
Lainasaamiset	1 056 881,00	1 092 381,00
Pitkäaikaiset saamiset yhteensä	1 056 881,00	1 092 381,00
Lyhytaikaiset saamiset		
Myyntisaamiset	389 951,75	421 257,42
Lainasaamiset	64 000,50	57 650,50
Muut saamiset	66 091,90	34 758,34
Siirtosaamiset	245 750,74	321 286,56

Lyhytaikaiset saamiset yhteensä	765 794,89	834 952,82
Saamiset yhteensä	1 822 675,89	1 927 333,82
Rahoitusarvopaperit		
Osakkeet ja osuudet	2 237 821,12	2 227 536,26
Sijoitukset rahamarkkinainstrumentteihin	7 341 880,92	7 404 469,57
Rahoitusarvopaperit yhteensä	9 579 702,04	9 632 005,83
Rahat ja pankkisaamiset		
Rahat ja pankkisaamiset yhteensä	3 014 246,58	3 759 951,92
VAIHTUVAT VASTAAVAT YHTEENSÄ	14 638 409,73	15 543 580,45
VASTAAVAA YHTEENSÄ	45 261 765,28	47 072 639,36

VASTATTAVAA		
OMA PÄÄOMA		
Peruspääoma	-18 750 204,12	-18 750 204,12
Ed.tilikausien yli-/alijäämä	-14 207 832,04	-12 826 950,58
Tilikauden yli-/alijäämä	999 162,31	-1 380 869,91
OMA PÄÄOMA YHTEENSÄ	-31 958 873,85	-32 958 024,61
POISTOERO JA VAPAAEHTOISET VARAUKSET		
Poistoero	-4 818 703,66	-5 456 326,23
POISTOERO JA VAPAAEHT. VAR. YHTEENSÄ	-4 818 703,66	-5 456 326,23
PAKOLLISET VARAUKSET		
Muut pakolliset varaukset	0,00	-418 000,00
PAKOLLISET VARAUKSET YHTEENSÄ	0,00	-418 000,00
TOIMEKSIANTOJEN PÄÄOMAT		
Valtion toimeksiannot	-773,00	-773,00
Lahjoitusrahastojen pääomat	-681 086,98	-669 744,74
Muut toimeksiantojen pääomat	-469,61	0,00
TOIMEKSIANTOJEN PÄÄOMAT YHTEENSÄ	-682 329,59	-670 517,74
VIERAS PÄÄOMA		
Pitkäaikainen		
Lainat rahoitus- ja vakuutuslaitoksilta	-3 635 181,66	-3 803 816,10
Saadut ennakot	-806 928,85	-835 033,31
Liittymismaksut ja muut velat	-408 296,22	-403 902,78
Siirtovelat	0,00	-527 491,00
Pitkäaikainen vieras pääoma yhteensä	-4 850 406,73	-5 570 243,19

Lyhytaikainen		
Lainat rahoitus- ja vakuutuslaitoksilta	-168 634,44	-168 634,44
Saadut ennakot	-2 368,06	-4 356,17
Ostovelat	-1 394 146,00	-615 058,11
Muut velat	-141 911,67	-154 471,35
Siirtovelat	-1 244 391,28	-1 057 007,52
Lyhytaikainen vieras pääoma yhteensä	-2 951 451,45	-1 999 527,59
VIERAS PÄÄOMA YHTEENSÄ	-7 801 858,18	-7 569 770,78
VASTATTAVAA	-45 261 765,28	-47 072 639,36

3.4. Konsernilaskelmat vertailutietoineen

3.4.1. Konsernituloslaskelma

TULOSLASKELMA	2022	2021
Toimintatuotot	27 328 552,20	27 079 745,57
Toimintakulut	-59 294 794,90	-56 473 265,27
Osuus osakkuusyhteisöjen voitto	-28 710,12	-31 040,02
Toimintakate	-31 994 952,82	-29 424 559,72
Verotulot	18 823 448,90	18 681 120,31
Valtionosuudet	14 262 562,76	13 911 186,90
Rahoitustuotot ja -kulut:		
Korkotuotot	288 943,60	107 001,21
Muut rahoitustuotot	340 070,92	765 591,61
Korkokulut	-162 730,66	-110 573,03
Muut rahoituskulut	-307 901,67	-49 266,50
Vuosikate	1 249 441,03	3 880 500,78
Poistot	-2 957 304,16	-3 102 463,00
Arvonalentumiset	-13 406,86	-36 448,64
Satunnaiset erät	0,00	6 610,07
Tilikauden tulos	1 721 269,99	748 199,21
Tilinpäätössiirrot	87,94	614,26
Tilikauden verot	-25 954,53	-35 973,87
Laskennalliset verot	4 973,32	-4 739,69
Vähemmistöosuudet	34 162,19	29 750,48
TILIKAUDEN YLIJÄÄMÄ	-1 708 001,75	737 850,39

3.4.2. Konsernin rahoituslaskelma

RAHOITUSLASKELMA	2022	2021
Toiminnan rahavirta		
Vuosikate	1 249 441,03	3 880 500,78
Satunnaiset erät	0,00	6 610,07
Tilikauden verot	-25 954,53	-35 973,87
Tulorahoituksen korjaukset	-104 304,61	-164 558,28
Toiminnan rahavirta yhteensä	1 119 181,89	3 686 578,70
Investointien rahavirta		
Investointimenot	-2 041 148,55	-1 149 922,21
Rahoitusosuudet investointeihin	95 903,00	255 340,54
Pysyvien vastaavien luovutus	209 924,24	170 890,89
Investointien rahavirta yhteensä	-1 735 321,31	-723 690,78
Toiminnan ja investointien rahoitus	- 616 139,42	2 962 887,92
Rahoituksen rahavirta		
Antolainojen muutokset		
Antolainojen lisäykset	-45707,65	
Antolainojen vähennykset	60941,85	
Lainakannan muutokset		
Pitkäaikaisten lainojen lisäys	0,00	488 933,55
Pitkäaikaisten lainojen vähennys	-919 041,46	-982 757,61
Lyhytaikaisten lainojen muutos	0,00	-434 607,60
Oman pääoman muutokset	31 147,20	34 405,27
Muut maksuvalmiuden muutokset		
Toimeksiantojen pääomat ja varat	24 117,06	32 978,85
Vaihtomaisuuden muutos	-19 559,54	-16 337,28
Saamisten muutos	1 325 026,12	-975 122,91
Korottomien velkojen muutos	732 179,26	-40 748,93
Rahoituksen rahavirta yhteensä	1 189 102,84	-1 893 256,66
RAHAVAROJEN MUUTOS	572 963,42	1 069 631,26
Rahavarat 31.12	15 033 946,80	14 460 983,38
Rahavarat 1.1.	14 460 983,38	13 391 352,12
RAHAVAROJEN MUUTOS	572 963,42	1 069 631,26

3.4.3. Konsernitase

	2022	2021
VASTAAVAA		
PYSYVÄT VASTAAVAT		
Aineettomat hyödykkeet:		
Aineettomat oikeudet	177 941,06	132 463,06
Muut pitkävaikutteiset menot	129 954,41	120 416,89
Ennakkomaksut	5 384,69	54 349,42
Aineettomat hyödykkeet yhteensä	313 280,16	307 229,37
Aineelliset hyödykkeet:		
Maa- ja vesialueet	4 979 364,60	4 919 629,70
Rakennukset	27 564 948,40	28 890 698,43
Kiinteät rakenteet ja laitteet	4 560 912,99	4 841 475,88
Koneet ja kalusto	1 359 817,56	1 330 168,04
Muut aineelliset hyödykkeet	21 165,95	21 165,95
Ennakkomaksut ja keskeneräiset hankinnat	473 469,92	154 303,81
Aineelliset hyödykkeet yhteensä	38 959 679,42	40 157 441,81
Sijoitukset:		
Tytäryhtiöosakkeet ja osuu	605,00	605,00
Osakkuusyhtiöosuudet	419 079,95	428 231,60
Muut osakkeet ja osuudet	487 548,87	484 210,89
Muut lainasaamiset	288 521,40	305 959,75
Muut saamiset	873,20	873,20
Sijoitukset yhteensä	1 196 628,42	1 219 880,44
TOIMEKSIANTOJEN VARAT		
Valtion toimeksiannot	900 957,85	937 508,44
Lahjoitusrahastojen erityiskatteet	200 400,02	194 214,11
Toimeksiantojen varat yhteensä	1 101 357,87	1 131 722,55
VAIHTUVAT VASTAAVAT		
Vaihto-omaisuus:		
Aineet ja tarvikkeet	172 807,65	151 652,31
Keskeneräiset tuotteet	16 714,36	15 806,50
Muu vaihto-omaisuus	221 785,22	224 288,88
Vaihto-omaisuus yhteensä	411 307,23	391 747,69
SAAMISET		
Pitkäaikaiset saamiset:		
Myyntisaamiset	0	0
Lainasaamiset	20 399,16	17 964,02
Muut saamiset	21 000,00	21 000,00
Lyhytaikaiset saamiset		
Myyntisaamiset (ly)	865 575,27	909 492,39
Lainasaamiset (ly)	28 882,76	1 189 281,95
Muut saamiset (ly)	311 047,06	769 630,79
Siirtosaamiset (ly)	1 159 988,13	786 845,19
Saamiset yhteensä	2 406 892,38	3 694 214,34
Rahoitusarvopaperit		
Osakkeet ja osuudet	2 237 821,12	2 227 536,26
Sijoitukset rahamarkkinain	7 341 880,92	7 404 469,57

Muut arvopaperit	49 992,96	115 847,96
Rahoitusarvopaperit yhteensä	9 629 695,00	9 747 853,79
Rahat ja pankkisaamiset	5 404 251,80	4 713 129,59
VASTAAVAA YHTEENSÄ	59 423 092,28	61 363 219,58

	2022	2021
VASTATTAVAA		
OMA PÄÄOMA		
Peruspääoma	18 750 204,12	18 750 204,12
Arvonkorotusrahasto	39 149,44	39 149,44
Muut omat rahastot	314 637,42	304 611,30
Ed.tilikausien yli-/alijäämä	14 251 052,52	13 515 824,33
Tilikauden yli-/alijäämä	-1 708 001,06	737 850,39
Oma pääoma yhteensä	31 647 042,44	33 347 639,58
Vähemmistöosuudet	69 328,82	93 510,54
PAKOLLISET VARAUKSET		
Muut pakolliset varaukset	298 246,68	234 080,74
TOIMEKSIANTOJEN PÄÄOMAT		
Valtion toimeksiannot	891 599,91	918 564,45
Lahjoitusrahastojen pääoma	730 370,55	709 781,62
Muut toimeksiantojen pääomat	1 303,44	1 175,46
Toimeksiantojen pääomat yhteensä	1 623 273,90	1 629 521,53
VIERAS PÄÄOMA		
Pitkäaikainen:		
Lainat rahoitus- ja vakuutuslaitoksilta	16 986 888,37	17 896 617,38
Saadut ennakot	806 928,85	835 033,31
Liittymismaksut ja muut velat	377 895,30	334 014,89
Siirtovelat	0,00	508 386,70
Pitkäaikainen vieras pääoma yhteensä	18 171 712,52	19 574 052,28
Lyhytaikainen:		
Lainat rahoitus- ja vakuutuslaitoksilta	1 018 596,67	943 899,48
Lainat julkisyhteisöiltä	1 713,60	1 713,60
Saadut ennakot	28 649,32	33 077,57
Ostovelat	2 731 188,62	1 715 951,05
Liittymismaksut ja muut velat	773 066,97	921 962,23
Siirtovelat	2 937 508,75	2 740 073,66
Laskennalliset verovelat	122 763,99	127 737,31
Lyhyt aikainen vieras pääoma yhteensä	7 613 487,92	6 484 414,90
VASTATTAVAA YHTEENSÄ	59 423 092,28	61 363 219,58

4. TILINPÄÄTÖKSEN LIITETIEDOT

4.1. Tilinpäätöksen laatimista koskevat liitetiedot

4.1.1. Arvostus- ja jaksotusperiaatteet ja –menetelmät

Jaksotusperiaatteet

Tulot ja menot on merkitty tuloslaskelmaan suoriteperusteen mukaisesti lukuun ottamatta verotuloja, jotka on kirjattu tilitysajankohdan mukaisesti asianomaiselle tilikaudelle.

Pysyvät vastaavat:

Pysyvien vastaavien arvostus:

Pysyvien vastaavien hyödykkeet on merkitty taseeseen hankintamenoon vähennettynä suunnitelman mukaisilla poistoilla ja investointimenoihin saaduilla rahoitusosuuksilla. Suunnitelman mukaiset poistot on laskettu ennalta laaditun, kunnanvaltuuston hyväksymän poistosuunnitelman mukaisesti. Laskentaperusteet on esitetty tuloslaskelman liitetiedoissa kohdassa suunnitelman mukaisten poistojen perusteet. Tilikaudella poistosuunnitelmaa ei muutettu.

Sijoitusten arvostus:

Pysyvien vastaavien sijoitukset on merkitty taseeseen hankintamenoon tai sitä alempaan arvoon. Arvostuksen perusteena on ollut hyödykkeen todennäköisesti kerryttämä tulo tai sen arvo palvelutuotannossa.

Vaihto-omaisuus:

Vaihto-omaisuuden arvostus:

Vaihto-omaisuus (tontit) on merkitty taseeseen hankintahinnan tai sitä alemman todennäköisen hankintameno tai todennäköisen luovutushinnan määräisenä.

Rahoitusomaisuus:

Rahoitusomaisuuden arvostus:

Saamiset on merkitty taseeseen nimellisarvoon tai sitä alempaan todennäköiseen arvoon. Rahoitusomaisuusarvopaperit on merkitty taseeseen hankintameno tai sitä alempaan todennäköiseen luovutushintaan.

4.1.2. Tilinpäätöksen esittämistapaa koskevat liitetiedot

Edellisen tilikauden tietojen vertailukelpoisuus

Toimintakertomuksessa esitetyt tiedot ovat pääosiltaan vertailukelpoisia edelliseen toimintakertomusvuoteen.

Vuodesta 2020 alkaen kunnille maksettavat verotulomenetysten korvaukset on erotettu peruspalvelujen valtionosuudesta ja esitetty valtionosuuksien erittely -taulukossa rivillä verotulomenetysten kompensatio.

4.2. Konsernitilinpäätöksen laatimista koskevat liitetiedot

4.2.1. Konsernitilinpäätöstä koskevat laatimisperiaatteet

Konsernitilinpäätöksen laajuus

Konsernitilinpäätökseen on yhdistelty kaikki kuntayhtymät, joissa kunta on jäsenenä sekä kunnan tytäryhtiöt.

Sisäiset liiketapahtumat ja sisäiset katteet

Konserniyhteisöjen keskinäiset tuotot ja kulut sekä saamiset ja velat on vähennetty vähäisiä liiketapahtumia lukuun ottamatta. Kiinteistöverot on eliminoitu.

Poistoero ja vapaaehtoiset varaukset

Konsernitaseessa vapaaehtoiset ja verotusperusteiset varaukset sekä poistoero on jaettu vapaaseen omaan pääomaan ja laskennalliseen velkaan.

Pakolliset varaukset

Pakollinen varaus kunnan osuudesta Eksoten kertyneisiin alijäämiin edellisiltä vuosilta, 418 000 € on purettu.

Keskinäisen omistuksen eliminointi

Kunnan ja sen tytäryhteisöjen sekä kuntayhtymien keskinäinen omistus on eliminoitu.

Vähemmistöosuudet

Tytäryhtiöiden vähemmistöosuudet on erotettu konsernin yli- ja alijäämästä konsernituloslaskelmassa sekä omasta pääomasta konsernitaseessa.

Suunnitelmapoistojen oikaisu

Kiinteistö- ja asunto-osakeyhtiöiden aineellisten hyödykkeiden poistot on oikaistu kunnan poistosuunnitelman mukaisiksi. Jäännösarvojen ero on kirjattu konsernituloslaskelmaan tytäryhteisön poistojen oikaisuksi ja aikaisemmille tilikausille kertynyt ero konsernitaseeseen edellisten tilikausien yli-/alijäämän oikaisuksi.

Kuntayhtymät

Kuntayhtymät on yhdistelty peruspääomaosuuden mukaisesti.

Osakkuusyhteisöt

Osakkuusyhteisöistä As Oy Luumäen Valliheikki ja As Oy Luumäen Parikonpuisto on yhdistelty pääomaosuusmenetelmällä konsernitilinpäätökseen. As Oy Taavetin Käpykujaa ei ole yhdistelty, koska yhdistelemättä jättämisellä on vain vähäinen merkitys konsernin omaan pääomaan.

4.3. Tuloslaskelman liitetiedot

4.3.1. Toimintatuotot tehtäväalueittain

	Konserni		Kunta	
	2022	2021	2022	2021
Yleishallinto	220 774,81	216 713,96	93 608,85	86 550,92
Sosiaali- ja terveystoimi	21 840 939,00	21 736 521,11	101 693,39	170 029,26
Opetus- ja sivistystoimi	655 718,18	574 285,68	609 635,37	524 198,32
Yhdyskuntapalvelut	4 611 120,23	4 552 224,82	2 400 718,09	2 314 116,32
Toimintatuotot yhteensä	27 328 552,22	27 079 745,57	3 205 655,70	3 094 894,82

4.3.2. Tuet valtuustoryhmille

Valtuustoryhmille ei ole annettu taloudellista tukea. Valtuustoryhmien toimintaedellytyksien parantamiseksi on tuettu ryhmien sisäistä toimintaa antamalla mahdollisuus käyttää kunnan tiloja ryhmien kokoontumista varten.

4.3.3. Suunnitelman mukaisten poistojen perusteet kunnan tilinpäätöksessä

Käyttöomaisuuden poistojen määrittämisessä on käytetty ennalta laadittua poistosuunnitelmaa. Suunnitelman mukaiset poistot on laskettu aineettomien ja aineellisten hyödykkeiden hankintamenosta arvioidun taloudellisen käyttöiän mukaan.

Poistosuunnitelma on laadittu pääsääntöisesti Kirjanpitolautakunnan kuntajaoston suosituksen mukaisesti noudattaen lyhimpiä ohjeen mukaisia poistoaikoja tasapoistoissa ja suurimpia poistoprosentteja. Valtuusto on hyväksynyt voimassa olevan poistosuunnitelman 11.11.2019.

	Poistomenetelmä	Poisto-aika/pros.
Aineettomat hyödykkeet		
Aineettomat oikeudet	tasapoisto	5 v
Muut pitkävaikutteiset menot		
Atk-ohjelmistot	tasapoisto	2 v
Muut	tasapoisto	2 v
Asuinrakennukset	tasapoisto	30 v
Hallinto- ja laitusrakennukset		
-puurakenteiset	tasapoisto	30 v
-kivirakenteiset	tasapoisto	50

Tehdas- ja tuotantorakennukset	tasapoisto	20 v
Talousrakennukset	tasapoisto	10 v
Vapaa-ajan rakennukset	tasapoisto	20 v
Kiinteät rakenteet ja laitteet	menojäännöspoisto	
vesilaitoksen verkoston ja tie- ja infrarakenteiden poistoissa käytetään 15 %:n jäännösarvoa		
Koneet ja kalusto	tasapoisto	3-10 v
Hankinta-arvoltaan alle 10 000 € hintaiset pysyvien vastaavien hankinnat on kirjattu vuosikuluksi. (Kv 19.9.2016)		

4.3.4. Pakollisten varausten muutokset

	Konserni		Kunta	
	2022	2021	2022	2021
Eksote, potilasvakuutusvahinkomaksu 1.1. muutos	298 246,68 0,00	308 341,34 -74 260,60		
Potilasvakuutusvahinkomaksu 31.12.	298 246,68	234 080,74		
Ekky, PO12 PORAK-hankkeen purkukust. 1.1. muutos		8 470,00 -8 470,00		
Ekky, PO12 PORAK-hankkeen purkukust. 31.12.		0,00		
Muut pakolliset varaukset:				
Osuus Eksoten alijäämästä 1.1. muutos			418 000,00 -418,000,00	1 453 000,00 -1 035 000,00
Osuus Eksoten alijäämästä 31.12.			0,00	418 000,00
Vastuut yhteensä	298 246,68	234 080,74	0,00	418 000,00

4.3.5. Pysyvien vastaavien hyödykkeiden myyntivoitot ja -tappiot

	Konserni		Kunta	
	2022	2021	2022	2021
Muut toimintatuotot				
Maa-alueet	129 409,66	100 340,91	187 814,63	100 340,91
Osakkeet	0,00	1 265,94	0,00	1 265,94
Koneet ja kalusto	0,00	1 582,50	13 822,58	1 582,50
Muut luovutusvoitot	0,00	1 466,80	0,00	0,00
Myyntivoitot yhteensä	129 409,66	104 656,15	201 637,21	103 189,35
Rakennukset	0,00	0,00	0,00	0,00
Osakkeet	0,00	0,00	0,00	315,38
Myyntitappiot yhteensä	0,00	0,00	0,00	315,38

4.3.6. Satunnaisten tuottojen erittely

	Konserni	
	2022	2021
Satunnaiset tuotot		
Osakkeiden luovutusvoitto		6 610,07
Satunnaiset tuotot yhteensä	0,00	6 610,07

4.3.7. Osinkotuotot ja osuuspääomien korot

	Kunta	
	2022	2021
Osinkotuottojen erittely		
Osinkotuotot saman konsernin yhteisöiltä	60 000,00	40 000,00
Osinkotuotot muista yhteisöistä	137 696,68	295 291,55
Osuuspääoman korot	87 983,46	83 371,30
Osinkotuotot yhteensä	285 680,14	418 662,85

4.4. Taseen liitetiedot

4.4.1. Arvonkorotukset

	Konserni		Kunta	
	2022	2021	2022	2021
Maa- ja vesialueet				
Arvo 1.1.	39 149,44	39 149,44	0,00	0,00
Muutokset	0,00	0,00		
Arvo 31.12.	39 149,44	39 149,44		
Arvonkorotukset yhteensä	39 149,44	39 149,44	0,00	0,00

4.4.2. Siirtosaamisiin sisältyvät olennaiset erät

	Konserni		Kunta	
	2022	2021	2022	2021
Lyhytaikaiset siirtosaamiset				
Siirtyvät korot				
Kelan korvaukset	77 845,41	88 883,61	21 700,00	30 209,59
Valtion avustukset ja muut korvaukset	273 301,35	527 605,43	110 041,06	226 691,43
Valtionosuuden oikaisu	79 091,00	44 040,00	79 091,00	44 040,00
Muut siirtosaamiset	729 750,34	126 316,15	34 918,64	20 345,24
Siirtosaamiset yhteensä	1 159 988,10	786 845,19	245 750,70	321 286,26

4.4.3. Rahoitusarvopapereiden markkina-arvojen ja hankintahintojen erotus

Rahoitusarvopaperit	
	2022
Sijoitukset rahamarkkinainstrumentteihin	
Markkina-arvo 31.12.	8 464 183,22
Kirjanpitoarvo 31.12.	7 241 868,99
Erotus	1 222 314,23

4.4.5. Pysyvien vastaavien sijoitukset

Pysyvien vastaavien sijoitukset											
Joukkovelkakirja-, muut laina- ja muut saamiset											
Osakkeet ja osuudet											
	Osakkeet konserni-yhtiöt	Osakkeet omistus-yht. yhteisöt	Kunta-yhtymä-osuudet	Muut osakkeet ja osuudet	Yhteensä	Jvk-laina-saamiset	Saamiset konserni-yhteisöt	Saamiset kunta-yhtymät	Saamiset muilta	Yhteensä	Kaikki yht.
Hankintameno 1.1.	3 661 624,07	666 720,72	1 092 690,43	415 118,57	5 836 153,79		858 472,00	63 146,00	261 817,75	1 183 435,75	7 019 589,54
Lisäykset	31 147,20	31 306,60		3 339,00	65 792,80			-63 146,00		0,00	65 792,80
Vähennykset					0,00					-63 146,00	-63 146,00
Siirrot erien välillä					0,00					0,00	0,00
Hankintameno 31.12.	3 692 771,27	698 027,32	1 092 690,43	418 457,57	5 901 946,59	0,00	858 472,00	0,00	261 817,75	1 120 289,75	7 022 236,34
Arvonlennukset					0,00					0,00	0,00
Arvonkorotukset					0,00					0,00	0,00
Kirjanpitoarvo 31.12.	3 692 771,27	698 027,32	1 092 690,43	418 457,57	5 901 946,59	0,00	858 472,00	0,00	261 817,75	1 120 289,75	7 022 236,34

4.4.6. Tytäryhteisöt, kuntayhtymäosuudet ja osakkuusyhteisöt

Nimi	Koti- paikka	Kunnan omistus- osuus	Konsernin omistus- osuus	Kuntakonsernin osuus (1000 €)		
				omasta pää- omasta	vie- raasta pää- omasta	tilikau- den voi- tosta/ tappi- osta
Tytäryhteisöt						
Luumäen Asunnot Oy	Luumäki	100,00 %	100,00 %	2 445	11 608	-45
Luumäen Energia Oy	Luumäki	100,00 %	100,00 %	1 024	1 618	101
Asunto Oy Luumäen Joukolan- puisto	Luumäki	63,93 %	63,93 %	920	945	-4
Osakkuusyhteisöt						
Asunto Oy Luumäen Valliheikki	Luumäki	35,75 %	35,75 %	706	199	0
Asunto Oy Luumäen Parsikon- puisto	Luumäki	22,34 %	22,34 %	309	9	0
Kuntayhtymät						
Etelä-Karjalan koulutuskuntayh- tymä	Lpr	1,21 %	1,21 %	251	71	7
E-K sosiaali- ja terveystyöryh- mä	Lpr	3,62 %	3,62 %	935	5 512	426
Etelä-Karjalan liitto	Lpr	3,57 %	3,57 %	96	31	9
Yhdistelemättömät osakkuus- ja yhteisyhteisöt						
As Oy Taavetin Käpykuja	Luumäki	17,61 %	17,61 %			

4.4.7. Kunnan saamiset tytäryhteisöiltä, kuntayhtymiltä ja osakkuusyhteisöiltä

	2022		2021	
	Pitkäaikaiset	Lyhytaikaiset	Pitkäaikaiset	Lyhytaikaiset
Saamiset tytäryhteisöiltä				
-myyntisaamiset	-	42 259,56	-	33 712,28
-lainasaamiset	1 914 353,00	35 500,00	1 992 946,00	-
-muut saamiset	-	-	-	-
-siirtosaamiset	-	-	-	-
Yhteensä	1 914 353,00	77 759,56	1 992 946,00	33 712,28
Saamiset kuntayhtymiltä, joissa kunta on jäsenenä				
-myyntisaamiset	-	932,52	-	3 734,51
-lainasaamiset	-	-	63 146,00	-
-muut saamiset	-	-	-	-
-siirtosaamiset	-	1 210,80	-	2 794,93
Yhteensä	0,00	2 143,32	63 146,00	6 529,44
Saamiset osakkuus- sekä muilta omistusyhteisöiltä				
-myyntisaamiset	-	2952,67	-	2287,38
-lainasaamiset	-	-	-	-
-muut saamiset	-	-	-	-
-siirtosaamiset	-	-	-	-
Yhteensä	0,00	2 952,67	0,00	2 287,38
Saamiset yhteensä	1 914 353,00	82 855,55	2 056 092,00	42 529,10

4.4.8. Oman pääoman muutokset

Oman pääoman erittely	Konserni		Kunta	
	2022	2021	2022	2021
Peruspääoma 1.1.	18 750 204	18 750 204	18 750 204	18 750 204
Muutos	0	0	0	0
Peruspääoma 31.12.	18 750 204	18 750 204	18 750 204	18 750 204
Arvonkorotusrahasto 1.1.	39 150	39 150	0	0
Muutos	0	0	0	0
Arvonkorotusrahasto 31.12.	39 150	39 150		
Muut omat rahastot 1.1.	304 611	413 020	0	0
Muutos	10 026	-108 409	0	0
Muut omat rahastot 31.12.	314 637	304 611		
Edellisten tilikausien ylijäämä	14 251 053	13 515 824	14 207 832	12 826 951
Tilikauden yli-/alijäämä	-1 708 001	737 850	-999 162	1 380 881
Oma pääoma yhteensä	31 647 042	33 347 639	31 958 874	32 958 036

Edellisten tilikausien yli-/alijäämä ja tuloksen käsittelyerät	Kunta	
	2022	2021
Edellisten tilikausien ylijäämä 31.12.	14 207 832,04	12 826 950,58
Tilikauden yli-/alijäämä	-999 162,31	1 380 881,46
Kertynyt poistoero 31.12.	4 818 703,66	5 456 326,23
Yhteensä	18 027 373,39	19 664 158,27

4.4.9. Myöhemmin kuin 5 vuoden kuluttua erääntyvät pitkäaikaiset velat

Pitkäaikaiset velat		
	2022	2021
Rahoitus- ja vakuutuslaitokset	2 947 446,42	3 127 375,28
Yhteensä	2 947 446,42	3 127 375,28

4.4.10. Kunnan velat tytäryhteisöille, kuntayhtymille ja osuusyhteisöille

	2022		2021	
	Pitkäaikaiset	Lyhytaikaiset	Pitkäaikaiset	Lyhytaikaiset
Velat tytäryhteisöille				
-ostovelat		106 994,04		80 380,31
-muut velat	95 828,86		95 828,86	
Yhteensä	95 828,86	106 994,04	95 828,86	80 380,31
Velat kuntayhtymille, joissa kunta on jäsenenä				
-ostovelat		17 189,92		
-siirtovelat			527 491,00	
Yhteensä	0,00	17 189,92	527 491,00	0,00
Velat osakkuus- sekä muille omistusyhteisöille				
- ostovelat				155,72
-muut velat	27 111,30		27 111,30	
Yhteensä	27 111,30	0,00	27 111,30	155,72
Velat yhteensä	122 940,16	106 994,04	650 431,16	80 536,03

4.4.11. Siirtovelkoihin sisältyvät olennaiset erät

	Konserni		Kunta	
	2022	2021	2022	2021
<i>Lyhytaikaiset siirtovelat</i>				
Tuloennakot	221 827,39	165 709,20	219 237,20	167 264,30
Menojäämät:				
- Palkkojen ja henkilösivukulujen jaksotukset	2 142 322,33	2 268 175,69	777 796,68	692 441,07
- Korkojaksotukset	12 221,92		5 046,53	
- Muut siirtovelat	561 137,09	306 188,79	242 310,87	197 302,15
<i>Pitkäaikaiset siirtovelat</i>				
- Lomapalkkavelka Eksotelille	-	508 386,70	-	527 491,00
Velat yhteensä	2 937 508,73	3 248 460,38	1 244 391,28	1 584 498,52

4.5. Vakuuksia ja vastuusitoumuksia koskevat liitetiedot

4.5.1. Vakuuksia ja vastuusitoumuksia koskevat liitetiedot

Vastuusitoumukset samaan konserniin kuuluvien yhteisöjen puolesta		
	2022	2021
Tytäryhteisöjen puolesta annetut takaukset		
- alkuperäinen pääoma	15 331 002,26	15 331 002,26
- jäljellä oleva pääoma	11 787 206,75	12 251 976,62
Osakkuusyhteisöt		
- alkuperäinen pääoma	2 938 360,00	2 938 360,00
- jäljellä oleva pääoma	547 505,00	697 359,11

4.5.2. Vuokravastuiden yhteismäärä

	Konserni		Kunta	
	2022	2021	2022	2021
Vuokravastuut				
Toimitilat	1 840 217,31	2 162 449,89	2 404,01	722,00
Koneet ja laitteet	464 048,30	384 280,44	33 738,00	42 202,00
Maa-alueet	25 681,00	12 290,26	4 533,64	6 033,64
Muut vuokrat	0,00	3 910,22	0,00	0,00
Vuokravastuut yhteensä	2 329 946,61	2 562 930,81	40 675,65	48 957,64
Seuraavalla tilikaudella maksettavat	785 333,26	750 584,72	25 055,69	21 929,64

4.5.3. Vastuu Kuntien Takauskeskuksen takausvastuusta

	2022	2021
Kunnan osuus takauskeskuksen takausvastuista 31.12.	33 863 375,00	32 120 007,00
Kunnan osuus takauskeskuksen kattamattomista takausvastuista 31.12.	0,00	0,00
Kunnan mahdollista vastuuta kattava osuus takauskeskuksen rahastosta 31.12.	19 583,00	21 040,00

4.5.4. Muut taloudelliset vastuut

	2022	2021
Arvonlisäveron palautusvastuu		
Arvonlisäveron palautusvastuu uudisrakennusten ja peruseräparannusten hankintamenoista	971 817,31	1 283 892,11
Takausvastuu		
Kuntarahoitus, Sotiemme Luumäen Veteraanit ry:n lainan omavelkainen takaus, alkuperäinen määrä 2 630 000 e.	2 092 871,00	2 118 485,00
ARA:n avustuskohteen käyttö, Vallikoti		
ARA:lta erityisryhmien asunto-olojen parantamiseksi saadun avustuksen ehtona on, että kohdetta on käytettävä erityisryhmään kuuluvien vuokra-asuntona 20 vuotta avustuksen ensimmäisen erän maksamisesta 2.7.2015 lukien.	1 520 334,00	1 520 334,00
Palosuoja- ja palorasian avustus paloaseman rakentamiseen		
Avustuksen ehtona on, että kohdetta ei saa käyttää pysyvästi muuhun kuin päätöksessä määrättyyn käyttötarkoitukseen eikä omistus- tai hallintaoikeutta luovuttaa toiselle 30 v aikana viimeisen erän maksamisesta, joka oli 1.11.2019.	220 000,00	220 000,00

4.6. Henkilöstöä koskevat liitetiedot

4.6.1. Henkilöstön lukumäärä ja kulut

Henkilöstön osalta annetaan erillinen henkilöstöraportti.

		2022	2021
Henkilöstön lukumäärä 31.12.			
	Yleishallinto	9	10
	Sivistystoimi	128	120
	Tekninen toimi	23	24
	Työllistämisyksikkö	7	6
	Yhteensä	167	160
Henkilöstökulut			
	Palkat ja palkkiot	6 197 107	5 947 748
	josta jaksotettujen palkkojen osuus	68 736	28 136
	Henkilösivukulut		
	Eläkekulut	1 230 707	1 204 869
	Muut henkilösivukulut	216 374	207 963
	josta jaksotettujen sivukulujen osuus	14 363	7 011
	Henkilöstökorvaukset ja muut korjaukset	-82 030	-64 595
	Yhteensä tuloslaskelman mukaan	7 562 158	7 295 985
Vapaaehtoiset henkilöstökulut			
	Terveystenhoito (netto)	15 693	18 915
	Henkilökunnan koulutus	57 199	43 376
	TYKY-toiminta	6 516	6 471
	Yhteensä	79 408	68 762
	Henkilöstökulut yhteensä	7 641 566	7 364 747

4.6.2. Tilintarkastajan palkkiot

Tilintarkastajan palkkiot		
	2022	2021
Tilintarkastuspalkkiot	5 200,25	4 690,00
Muut palvelut	0,00	95,00
	5 200,25	4 785,00

4.6.3. Luottamushenkilöiden palkkioista perityt ja tilitetyt luottamushenkilömaksut

	2022	2021
Kansallinen Kokoomus	1208,00	1336,50
Keskustapuolue	2700,75	2971,49
Kristillisdemokraatit	109,00	107,50
Suomen sosiaalidemokraattinen puolue	1065,00	1138,00
Luumäen Perussuomalaiset	247,50	242,50
Yhteensä	5330,25	5795,99

4.6.4. Intressitahotapahtumat

Kunnanjohtajan kanssa on 15.5.2021 solmittu johtajasopimus, jossa on sovittu kuuden kuukauden palkkaa vastaavasta erokorvauksesta.

Konsernin lähipiirin/intressipiirin kanssa ei ole ollut tavanomaisesta poikkeavia liiketoimia.

5. ERIYTETYT TILINPÄÄTÖKSET

5.1. Vesilaitos

Toimintakertomus

	2020	2021	2022
Vedenkäyttömaksu € alv 0 %	1,62	1,62	1,80
Jätevedenkäyttömaksu € alv 0 %	2,22	2,34	2,54

Talousvesi tutkitaan Lappeenrannan seudun ympäristötoimen hyväksymän tutkimusohjelman mukaisesti, tutkimusohjelma on päivitetty 2018 ja seuraavan päivityksen valmistelu käynnistyi loppuvuodesta 2021. Päivitetty tutkimusohjelma hyväksyttiin vuoden 2022 aikana. Luumäen kunnan vesilaitoksen talousvesi täyttää talousvedelle asetetut laatuvaatimukset; pois lukien Taavetin verkostoalueen fluoridipitoisuuden osalta, jossa laadullinen raja-arvo ylittyi alkuvuoden ensimmäisessä ylimääräisessä näytteenotossa. Ylitys oli kuitenkin Aluehallintoviraston myöntämän poikkeusluvan mukainen, eikä loppuvuoden näytetuloksissa kyseistä ylitystä enää tapahtunut.

Talousvedenkäsittelyyn rakennettiin vuoden 2022 aikana erillinen yksikkö Taavettiin. Yksikkö ei kuitenkaan aivan ehtinyt valmistua käyttöönottovalmiuteen vuoden 2022 aikana, koska ajankohtana vallinneet toimitusvaikeudet hidastivat varsinkin erityis-komponenttien saatavuutta. Aikatauluhaittaa ja suoritusvarmuutta pyrittiin hallitsemaan suorittamalla osa hankinnoista suoraan kiirehankintoina toimijoilta, joilla oli entuudestaan tuntemus Luumäen kunnan vesilaitoksesta ja sen prosessinhallinnasta. Investoinnin yhteydessä asennettiin myös talousveden UV-käsittely-yksikkö verkoston syöttöön varmistamaan laitoksen edellytykset saavuttaa uuden juomavesidirektiivin vaatimukset. Oletettavasti direktiivin vaatimuksia ryhdytään soveltamaan vuoden 2024 aikana.

Korjausinvestoinnit jäivät vähäisiksi johtuen vedenkäsittely-yksikön nopeasti käynnistyneen toteutuksen vaatimasta huomiosta. Asfaltointien yhteydessä uudistettiin kan-sistorakenteita.

Jätevedenpuhdistamo

Ensimmäisellä puolivuosisijaksolla (tammi-kesäkuu) vesistöön johdettavan jäteveden jäännöspitoisuudet alittivat puolivuosisijaksolle asetetut enimmäispitoisuudet ja puhdistustehovaatimukset saavuttivat jaksolle asetetut vähimmäisvaatimukset.

Toisella puolivuosisijaksolla (heinä-joulukuu) vesistöön johdettavan jäteveden kokonaisfosforin jäännöspitoisuus ylitti puhdistamon lupamääräyksissä puolivuosisijaksolle asetetun enimmäispitoisuuden ja puhdistusteho alitti puolivuosisijaksolle asetetun vähimmäisvaatimuksen. Muilta osin jäännöspitoisuudet alittivat ja puhdistustehot saavuttivat puolivuosisijaksolle asetetut vähimmäisvaatimukset.

Vuonna 2022 puhdistamolle tuleva ainekuormitus oli kemiallisen hapenkulutuksen, biologisen hapenkulutuksen ja kokonaisfosforin osalta pienempi kuin vuosina 2013–2022 keskimäärin. Kokonaistypen ja kiintoaineen tulokuorma oli vuosien 2013–2022 keskimääräisellä tasolla. Kokonaistypen tulokuorman suhteen ei ole tapahtunut selvää muutosta tarkastelujakson aikana.

Puhdistustehot olivat kokonaisfosforin puhdistustehoa lukuun ottamatta hieman matalampia kuin vuosina 2013–2022 keskimäärin.

Yhdyskuntajätevesiä koskevan valtioneuvoston asetuksen (888/2006) näytekohdaiset käsittelyvaatimukset saavutettiin kaikilla vuoden 2022 kuudella tarkkailukerralla.

Talousvettä pumpattiin kolmelta vedenottamolta verkostoon 160 419 m³ (vuonna 2021 187 011 m³) ja laskutettiin 169 578 m³ (vuonna 2021 181 246 m³). Jätevedenpuhdistamolla käsiteltiin vuoden 2022 aikana 226 071 m³ ja laskutettiin 151 573 m³ (vuonna 2021 161 987 m³) jätevesiä. Sadevesien osuus oli 33 % käsitellyistä jätevesistä.

Liitetiedot

Vesilaitosliiketoiminta on eriytetty kirjanpidolliseksi taseyksiköksi.

Kunnan pääomasijoituksen korkoksi valtuusto on vahvistanut 12.11.2018 2 %. Korko on laskettu edellisen tilinpäätöksen mukaiselle peruspääomalle.

Vesilaitoksen poistot on laskettu käyttäen kunnalle vahvistettua poistosuunnitelmaa.

Vesilaitoksen tilinpäätökseen ei sisälly hulevesistä aiheutuneita kustannuksia, koska vesilaitos ei vastaa niistä.

5.1.1. Tuloslaskelma vertailutietoineen

VESILAITOS	1.1.-31.12.2022	1.1.-31.12.2021
TULOSLASKELMA		
LIIKEVAIHTO	677 627,50	678 877,17
Valmistus omaan käyttöön	0,00	20 015,00
Materiaalit ja palvelut		
Aineet, tarvikkeet ja tavarat		
Ostot tilikauden aikana	-153 994,00	-131 953,26
Palvelujen ostot	-125 343,13	-114 471,90
	398 290,37	452 467,01
Henkilöstökulut		
Palkat ja palkkiot	-118 164,30	-94 701,84
Henkilösivukulut		
Eläkekulut	-20 424,12	-19 404,32
Muut henkilösivukulut	-5 527,90	-2 681,97
Henkilösivukulut yhteensä	-25 952,02	-22 086,29
Henkilöstökulut yhteensä	-144 116,32	-116 788,13
Poistot ja arvonalentumiset		
Suunnitelman mukaiset poistot	-297 374,98	-341 029,32
Liiketoiminnan muut kulut	-4 314,47	-951,96
LIIEKEYLIJÄÄMÄ (ALIJÄÄMÄ)	-47 515,40	-6 302,40
Rahoitustuotot ja -kulut		
Muut rahoituskulut	-32 373,18	-32 373,18
YLIJÄÄMÄ (ALIJÄÄMÄ) ENNEN VARAUKSIA	-79 888,58	-38 675,58
Poistoeron lis.(-)tai väh.(+)	46 393,85	53 136,79
Vapaaehtoisten varausten lis.(-)tai väh.(+)		
TILIKAUDEN YLIJÄÄMÄ (ALIJÄÄMÄ)	-33 494,73	14 461,21

TULOSLASKELMAN TUNNUSLUVUT	2022	2021
Sijoitetun oman pääoman tuotto%	-3,47	-0,46
Voitto%	-11,79	-5,70

5.1.2. Tase vertailutietoineen

VESILAITOS		
T A S E	31.12.2022	31.12.2021
VASTAAVAA		
PYSYVÄT VASTAAVAT		
Aineettomat hyödykkeet		
Muut pitkävaikutteiset menot	0,00	2 674,35
Aineettomat hyödykkeet yhteensä	0,00	2 674,35
Aineelliset hyödykkeet		
Maa- ja vesialueet	6 700,00	
Rakennukset	459 662,53	325 846,58
Kiinteät rakenteet ja laitteet	1 874 242,85	2 053 697,91
Koneet ja kalusto	44 602,61	59 470,17
Aineelliset hyödykkeet yhteensä	2 385 207,99	2 439 014,66
PYSYVÄT VASTAAVAT YHTEENSÄ	2 385 207,99	2 441 689,01
VAIHTUVAT VASTAAVAT		
Lyhytaikaiset saamiset		
Myyntisaamiset	255 177,86	278 754,02
Lyhytaikaiset saamiset yhteensä	255 177,86	278 754,02
Saamiset yhteensä	255 177,86	278 754,02
VAIHTUVAT VASTAAVAT YHTEENSÄ	255 177,86	278 754,02
VASTAAVAA YHTEENSÄ	2 640 385,85	2 720 443,03
VASTATTAVAA		
OMA PÄÄOMA		
Peruspääoma	-1 618 658,95	-1 618 658,95
Ed.tilikausien yli-/alijäämä	215 244,15	244 166,57
Tilikauden yli-/alijäämä	33 494,73	14 445,53
OMA PÄÄOMA YHTEENSÄ	-1 369 920,07	-1 360 046,85
POISTOERO JA VAPAAEHTOISET VARAUKSET		
Poistoero	-293 593,29	-339 987,14
VIERAS PÄÄOMA		
Pitkäaikainen		

Muut velat	-408 296,22	-403 902,78
Pitkäaikainen vieras pääoma yhteensä	-408 296,22	-403 902,78
Lyhytaikainen		
Ostovelat	-27 590,94	-41 421,56
Muut velat	-521 231,87	-566 439,70
Siirtovelat	-19 753,46	-8 645,00
Lyhytaikainen vieras pääoma	-568 576,27	-616 506,26
VIERAS PÄÄOMA YHTEENSÄ	-976 872,49	-1 020 409,04
VASTATTAVAA	-2 640 385,85	-2 720 443,03

TASEEN TUNNUSLUVUT	2022	2021
Omavaraisuusaste%	74,53	73,39
Suhteellinen velkaantuneisuus%	83,91	90,81
Kertynyt ylijäämä, 1000 €	-248,74	-258,61

5.1.3. Rahoituslaskelma vertailutietoineen

VESILAITOS	2022	2021
RAHOITUSLASKELMA		
Toiminnan rahavirta		
Vuosikate	249 835,43	302 353,74
Investointien rahavirta		
Investointimenot	-240 893,96	-138 689,14
Rahoitusosuudet investointimenoihin	0,00	0,00
Toiminnan ja investointien rahavirta	8 941,47	163 664,60
Muut maksuvalmiuden muutokset		
Saamisten muutos	23 576,16	-18 576,31
Korottomien velkojen muutos	-14 605,66	19 241,11
Rahoituksen rahavirta	8 970,50	664,80
VAIKUTUS KUNNAN KASSAVAROIHIIN	17 911,97	164 329,40

VESILAITOKSEN TUNNUSLUVUT	2022	2021
Toiminnan ja investointien rahavirran kertymä 5 vuodelta, €	-368 748	-637 099
Investointien tulorahoitus%	90,28	218,01

5.2. Muut eriytetyt laskelmat

Kirjanpidon eriyttäminen on toteutettu siten, että kilpailuilla markkinoilla harjoitettavat palvelut on kirjattu omille kustannuspaikoilleen ja niihin on kohdistettu kaikki toiminnasta aiheutuvat tulot ja kulut. Kulut on jaettu kustannuspaikoilla ulkoisen ja sisäisen myynnin suhteessa. Tilapalveluiden kulut on jyvitetty neljän kuukauden perusteella.

5.2.1. Talous- ja henkilöstöhallinto, työllistämisyksikkö ja kiinteistönhuolto

Talous- ja henkilöstöhallinto, työllistämisyksikkö ja kiinteistönhuolto	
TOIMINTATUOTOT	
Muut suoritt. myyntituotot	70 212,19
TOIMINTAKULUT	
Henkilöstökulut	-77 505,34
Palvelujen ostot	-18 021,04
Aineet, tarvikkeet ja tavarat	-13 523,91
Vuokrat	-66 900,00
Muut toimintakulut	-464,72
TOIMINTAKULUT YHT.	-176 415,01
Tilikauden yli-/alijäämä	-106 202,82

5.2.3. Tilapalvelut

Tilapalvelut	
TOIMINTATUOTOT	603 912,00
TOIMINTAKULUT	-203 707,00
POISTOT	-170 787,00
Tilikauden yli-/alijäämä	202 418,00

7. ALLEKIRJOITUKSET JA MERKINNÄT

Luumäellä 27. päivänä maaliskuuta 2023

Luumäen kunnanhallitus



Katriina Ovaska, pj



Juri Vuorinen, I vpj



Päivi Kärmeniemi, II vpj



Aki Heikkilä



Anne Pylväläinen



Rauno Vanhoja



Ville Taina



Linda Kiviluoma



Antero Pesu



Risto Alaheikka, kunnanjohtaja

Tilinpäätösmerkintä

Olemme antaneet suorittamastamme tilintarkastuksesta tänään kertomuksen.

Luumäellä _____ / _____ 2023

BDO Audiator Oy

Ulla-Maija Tuomela
JHT, KHT

Luumäellä 24. päivänä huhtikuuta 2023

Luumäen kunnanhallitus

Katriina Ovaska, pj

Juri Vuorinen, I vpj

Päivi Kärmeniemi, II vpj

Aki Heikkilä

Anne Pylväläinen

Rauno Vanhoja

Ville Taina

Linda Kiviluoma

Antero Pesu

Risto Alaheikka, kunnanjohtaja

Tilinpäätösmerkintä

Olemme antaneet suorittamastamme tilintarkastuksesta tänään kertomuksen.

Luumäellä _____ / _____ 2023

BDO Audiator Oy

Ulla-Maija Tuomela
JHT, KHT

6. TILINPÄÄTÖSTÄ VARMENTAVAT ASIAKIRJAT JA KÄYTETYT KIRJANPITOKIRJAT

Asiakirja	säilytystapa
Tilinpäätös	sidottuna
Tase-erittelyt	paperilla
Päiväkirja	atk-tulosteena
Pääkirja	atk-tulosteena

Tositelajit

Pankkitositteet	1
Palkkatositteet	9
Laskennalliset tositteet, kp	10
Laskennalliset tositteet, sl	12
Luottotappiot	15
Ostoreskontramaksut	20
Ostoreskontralaskut	21
Myyntireskontran suoritukset	30
Myyntilaskut, hallinto	31
Myyntilaskut, tekninen toimi	50
Myyntilaskut, rakennusvalvonta	51
Myyntilaskut, vesilaskutus	55
Myyntilaskut, sivistystoimi	60
Myyntilaskut, päivähoito	71
Hyvityslaskujen kohdistus	86
Muistiotositteet	90
Tuloksen kirjaus kp	96
Tuloksen kirjaus kp,laskennallinen	97
Tuloksen kirjaus, sl	98
Tuloksen kirjaus sl, laskennallinen	99
Liitetietositteet	L

EU-projekteihin liittyvä tositeaineisto säilytetään 10 v. viimeisestä maksatuksesta ohjelmakauden päättymisestä lukien

Rakennusinvestointien, joissa arvonalisävähennyksen palautusvastuu voimassa, tositeaineisto säilytetään 13 vuotta tilikauden päättymisestä