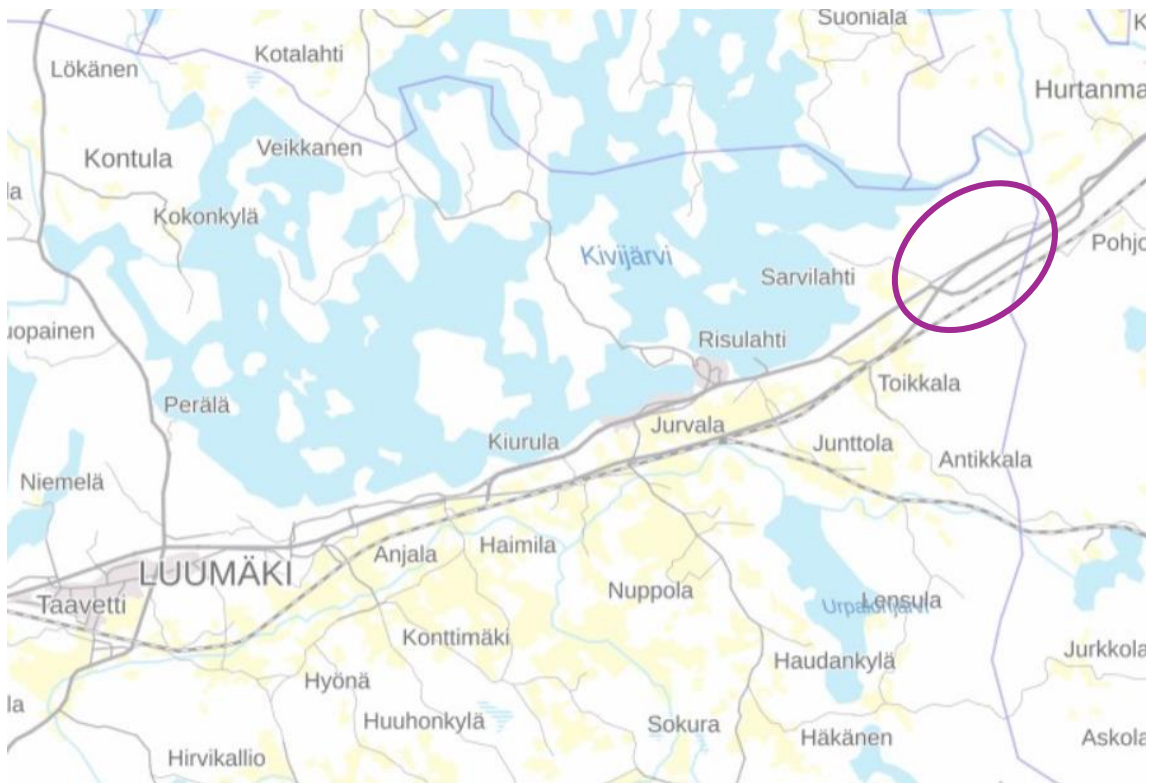




## LUUMÄEN KUNTA

### Kunnan itäosan osayleiskaavan osittainen muutos (Exilion Tuulihankkeet Ky / aurinkovoimapuisto)

### Osallistumis- ja arviointisuunnitelma, 14.2.2024 (päivitetty 22.4.2024)



*Yleissilmäyskartta suunnittelualueen sijainnista Luumäen kunnan itäosassa. Palanutkankaan alue on ympyröity violetilla. Lähde: Luumäen karttapalvelu.*



Lönnotinkatu 7  
50100 Mikkeli

[www.karttaako.fi](http://www.karttaako.fi)

## **MAANKÄYTTÖ- JA RAKENNUSLAIN ANTAMAT LÄHTÖKOHDAT MRL 62§ ja 63§ SEKÄ MRA 30§**

### **A) Vuorovaikutus kaavaa valmisteltaessa**

*Kaavoitusmenettely tulee järjestää ja suunnittelun lähtökohdista, tavoitteista ja mahdollisista vaihtoehdoista kaavaa valmisteltaessa tiedottaa niin, että alueen maanomistajilla ja niillä, joiden asumiseen, työntekoon tai muihin oloihin kaava saattaa huomattavasti vaikuttaa, sekä viranomaisilla ja yhteisöillä, joiden toimialaa suunnittelussa käsitellään (osallinen), on mahdollisuus osallistua kaavan valmisteluun, arvioida kaavoituksen vaikutuksia ja lausua kirjallisesti tai suullisesti mielipiteensä asiasta.*

### **B) Osallistumis- ja arviointisuunnitelma (OAS)**

*Kaavaa laadittaessa tulee riittävän aikaisessa vaiheessa laatia kaavan tarkoitukseen ja merkitykseen nähden tarpeellinen suunnitelma osallistumis- ja vuorovaikutusmenettelyistä sekä kaavan vaikutusten arvioinnista. Kaavoituksen vireilletulosta tulee ilmoittaa sillä tavoin, että osallisilla on mahdollisuus saada tietoja kaavoituksen lähtökohdista, suunnitellusta aikataulusta sekä osallistumis- ja arviointimenettelystä. Ilmoittaminen on järjestettävä kaavan tarkoituksen ja merkityksen kannalta sopivalla tavalla. Ilmoittaminen voi tapahtua myös kaavoituskatsauksesta tiedottamisen yhteydessä.*

### **C) Palaute osallistumis- ja arviointisuunnitelmasta**

*Tätä osallistumis- ja arviointisuunnitelmaa on saatavissa Luumäen kunnasta. Osallistumis- ja arviointisuunnitelmasta voi antaa palautetta suoraan kaavan laatijalle tai kunnan yhteyshenkilölle (kts. kohta ”yhteystiedot”). Tätä osallistumis- ja arviointisuunnitelmaa täydennetään koko suunnitteluprosessin ajan aina tarpeen mukaan.*

## **Mikä on osallistumis- ja arviointisuunnitelma?**

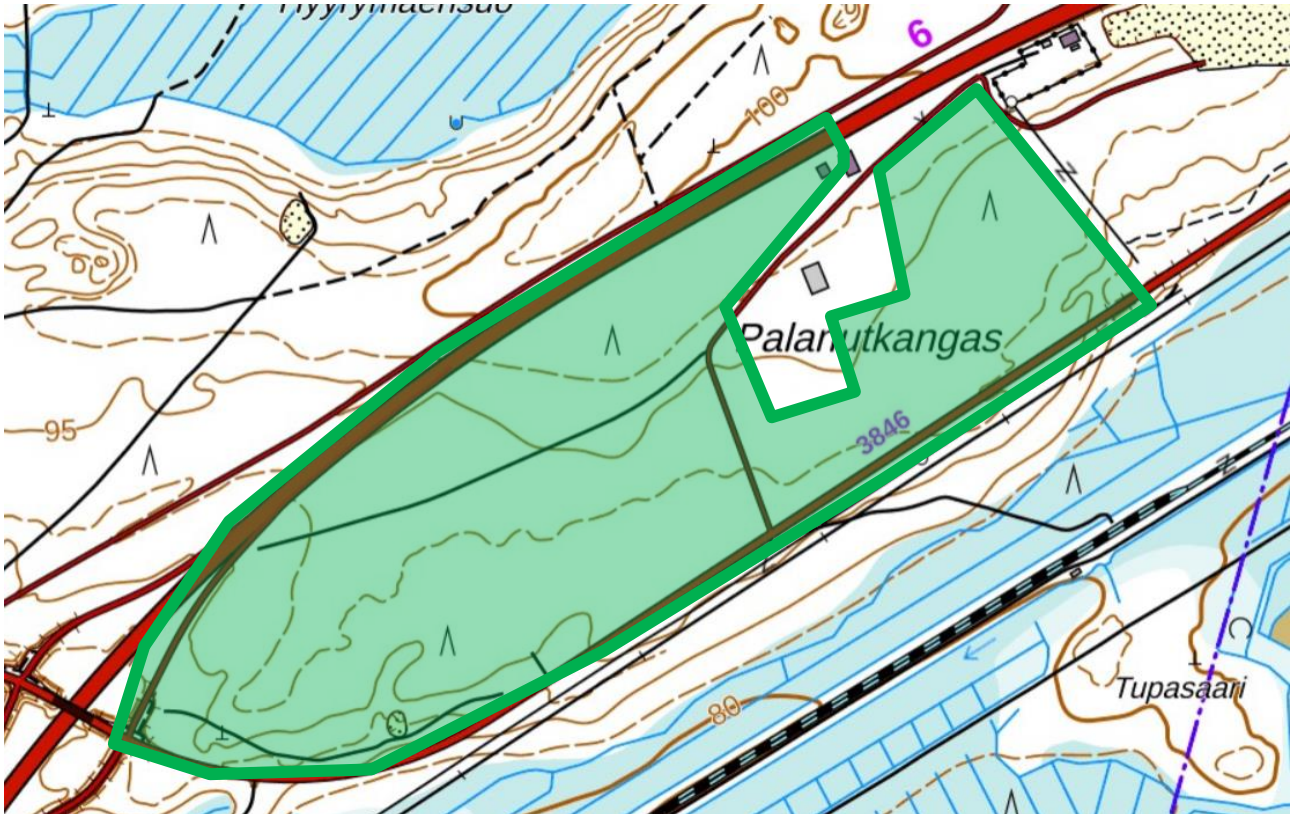
Osallistumis- ja arviointisuunnitelma (OAS) laaditaan kaavoituksen alkaessa osana kaavatyön ohjelmointia. Siinä esitellään suunnitelma osallistumisen ja muun vuorovaikutuksen järjestämisestä sekä vaikutusten arvioinnista (MRL 63 §). Osallistumis- ja arviointisuunnitelma on tarkoitettu lähialueen asukkaita, kuntalaisia, työntekijöitä, järjestöjä, kunnan ja valtion viranomaisia sekä muita osallisia varten.

## **1. TAUSTAA JA SUUNNITTELUN KOHDEALUE**

Kohdealue sijaitsee Luumäen kunnan itäosassa lähellä Lappeenrannan kaupungin rajaa. Alue sijoittuu valtatie 6 varteen ja sen eteläpuolelta kulkee rautatie. Suunnittelualue muodostuu Luumäen kunnan itäosan osayleiskaavan alueella olevasta työpaikka- sekä maa- ja metsätalousalueesta. Nykyisen kaavan työpaikka-alue on enimmäkseen toteutumatta ja käytännössä siis edelleen metsäaluetta.

Osayleiskaavan muutoksen laadinnan tavoitteena on, että yleiskaava mahdollistaa Palanutkankaan aurinkovoimapuiston kehittämisen ja rakentamisen luonnonympäristön ominaispiirteet huomioon ottaen. Sijainti pohjavesialueella ja maakunnallisesti arvokas harju otetaan suunnittelussa huomioon.

Yleissilmäyskartta sijainnista on tämän asiakirjan kansilehdellä. Tarkempi kartta suunnittelualueesta on alla. Exilion Ky:n hankealue on pinta-alaltaan noin 45 hehtaaria. Tilat Palamaton 441-462-1-70 ja Kangas 441-462-1-11 on vuokrattu Luumäen kunnalta. Alueen koillispuolella käynnistyneen toisen hankekehittäjän aurinkovoimaa koskeva kaava. Kaavat kuitenkin käsitellään toisistaan erillisinä hankkeina.



Alustavan suunnittelualueen sijainti näkyy kartalla vihreällä. Väliin jäävät pienet tilat eivät ole kaavassa mukana.

## 2. NYKYTILANNE JA ALUSTAVAT TAVOITTEET

Palanutkangas on nykyisin pääosin metsää valtatie ja rautatie välissä (kuvia alla). Suunnitellun kaavamutosalueen sisäpuolella on muutamia teollisuus- ja varistorakennuksia. Suunnittelualue on Luumäen kunnan omistuksessa ja vuokrattu hankekehittäjälle (Exilion Tuulihankkeet Ky) aurinkovoimalahanketta varten.



Palanutkankaan metsäinen alue sijaitsee valtatie varrella. Alueella on suoritettu hakkuita viime vuosina.

Alueella on suoritettu hakkuita viime vuosien aikana. Maasto on pääosin hyvin tasaista ja aurinkovoimaloiden toimintaan ja rakentamiseen soveltuvaa. Suunnittelualue sijaitsee luokan 2 pohjavesialueella, mikä tulee ottaa huomioon kaavoituksessa. Hankealue ei sijaitse Natura 2000-



tai luonnonsuojelualueilla, eikä hankealueella ole Metsäkeskuksen metsätietojärjestelmän mukaan metsälain erityisen tärkeitä elinympäristöjä.

Tavoitteena on laatia alueelle yleiskaavan osittainen muutos. Muutoksen päätavoitteena on sijoittaa noin 45 hehtaarin alueelle mahdollisimman tehokkaasti aurinkovoimaloita (paneeleja) alueen ympäristöarvot ja mahdolliset historialliset arvot huomioon ottaen. Varsinainen aurinkovoimapuisto olisi pinta-alaltaan hieman pienempi ja sijoittuisi metsäiselle alueelle, joka on ympäröity liikenneinfrastruktuurilla. Koska kyseessä on pinta-alaltaan alle 200 hehtaarin suuruinen hanke, ei YVA-menettelyyn ole todennäköisesti tarvetta. Tämä kuitenkin lopullisesti varmistuu suunnittelun edetessä, kun alueen ympäristöarvot on selvitetty.

Alueen ulkopuolelle sen eteläpuolelle tulee sähköasema ja akusto. Sähköaseman ja akkujen alustava paikka näkyy alla olevassa kuvassa. Alue tai osa siitä otetaan tarvittaessa mukaan kaavamuuotosalueeseen. Asia selvitetään suunnitteluprosessin aikana.



*Sähköaseman ja akuston alustava sijainti kartalla.*

Osayleiskaavaa muutetaan nykyisen vuoden 2014 kaavan työpaikka-alueiden osalta ja kyseiset alueet muutetaan aurinkovoimaloiden energiantuotannon tarpeisiin sopivaksi aluevaraukseksi. Osayleiskaava laaditaan MRL 44 §:n mukaisena oikeusvaikutteisena yleiskaavana. Suunnittelussa huomioidaan tarvittaessa myös muut kunnan, maanomistajien ja hankekehittäjän tarpeet.

### **3. ALUEEN VOIMASSA OLEVAT SUUNNITELMAT**

#### **VALTAKUNNALLISET ALUEIDENKÄYTTÖTAVOITTEET - VAT**

Valtioneuvosto päätti **valtakunnallisista alueidenkäyttötavoitteista** 14.12.2017. Päätöksellä valtioneuvosto korvaa valtioneuvoston vuonna 2000 tekemän ja 2008 tarkistaman päätöksen valtakunnallisista alueidenkäyttötavoitteista. Valtioneuvoston päätös tuli voimaan 1.4.2018. Valtakunnalliset alueidenkäyttötavoitteet konkretisoituvat pääasiassa kaavoituksen kautta. Maakuntakaavoituksella on tässä keskeinen rooli.

Nyt käsiteltävää Palanutkankaan aurinkovoimalan kaavahanketta koskevia tavoitteita ovat erityisesti:

- *Uusiutumiskykyinen energiahuolto*
- *Terveellinen ja turvallinen elinympäristö*
- *Elinvoimainen luonto- ja kulttuuriympäristö sekä luonnonvarat*

Näistä etenkin valtakunnallisten alueidenkäyttötavoitteiden kohta **3.5 uusiutumiskykyinen energiahuolto** liittyy aurinkovoimaan, joka on uusiutuva energianlähde. Aurinkovoiman hyödyntäminen olisi kannattavaa niin ilmaston kuin myös kansallisen huoltovarmuuden ja omavaraisuuden näkökulmasta. Tavoitteissa todetaan muun muassa seuraavasti:

*Pariisin ilmastopöytäkirjassa ja Euroopan unionissa sovitut ilmasto- ja energiapolitiikan tavoitteet ja toimenpiteet ohjaavat voimakkaasti Suomen ilmasto- ja energiapolitiikkaa. Suomen kansallisten linjausten mukaan uusiutuvan energian osuus energian loppukulutuksesta nousee yli 50 prosenttiin ja energiaomavaraisuus yli 55 prosenttiin 2020-luvulla. Tämän vuoksi alueidenkäytössä on tarpeen varautua uusiutuvan energiatuotannon, erityisesti bioenergian tuotannon ja käytön merkittävään lisäämiseen sekä tuulivoimapotentialin laajamittaiseen hyödyntämiseen. Bioenergian käytön lisääminen asettaa vaatimuksia niihin liittyvien kuljetusten ja varastoinnin toimivuudelle.*

*Yhteysverkostojen ja energiahuollon kannalta oleellista on valtakunnallisten tarpeiden turvaaminen siten, että edistetään toimivaa aluerakennetta ja kansainvälistä kilpailukykyä. Toimintavarma energiahuolto on tärkeä osa kansallista huoltovarmuutta. Luotettava ja mahdollisimman häiriötön energiansaanti on elinkeinoelämän toimintaedellytysten ja kansalaisten arjen sujuvuuden kannalta ensi arvoisen tärkeää. Kantaverkon kehittämiseen kohdennetaan mittavat investoinnit tulevaisuudessa. Alueidenkäytön suunnittelulla on keskeinen merkitys energianhuollon toimivuuden varmistamiseksi tarvittavien voimajohtojen ja kaasuputkien toteuttamismahdollisuuksien varmistamisessa.*

## MAAKUNTAKAAVA

### Yleistä maakuntakaavasta

Maakuntakaava on kartalla esitetty pitkän aikavälin suunnitelma maakunnan yhdyskuntarakenteesta ja alueidenkäytöstä. Siinä sovitetaan yhteen valtakunnalliset ja maakunnalliset alueidenkäyttötavoitteet. Yleispiirteisimpänä kaavana se on ohje kuntien kaavoitukselle ja muulle alueidenkäytön suunnittelulle. Maakuntakaava kattaa yleensä koko maakunnan alueen. Kokonaiskaavoissa käsitellään kaikki maankäyttömuodot, vaihekaavoissa vain tietyt teemat tai tietty alue.

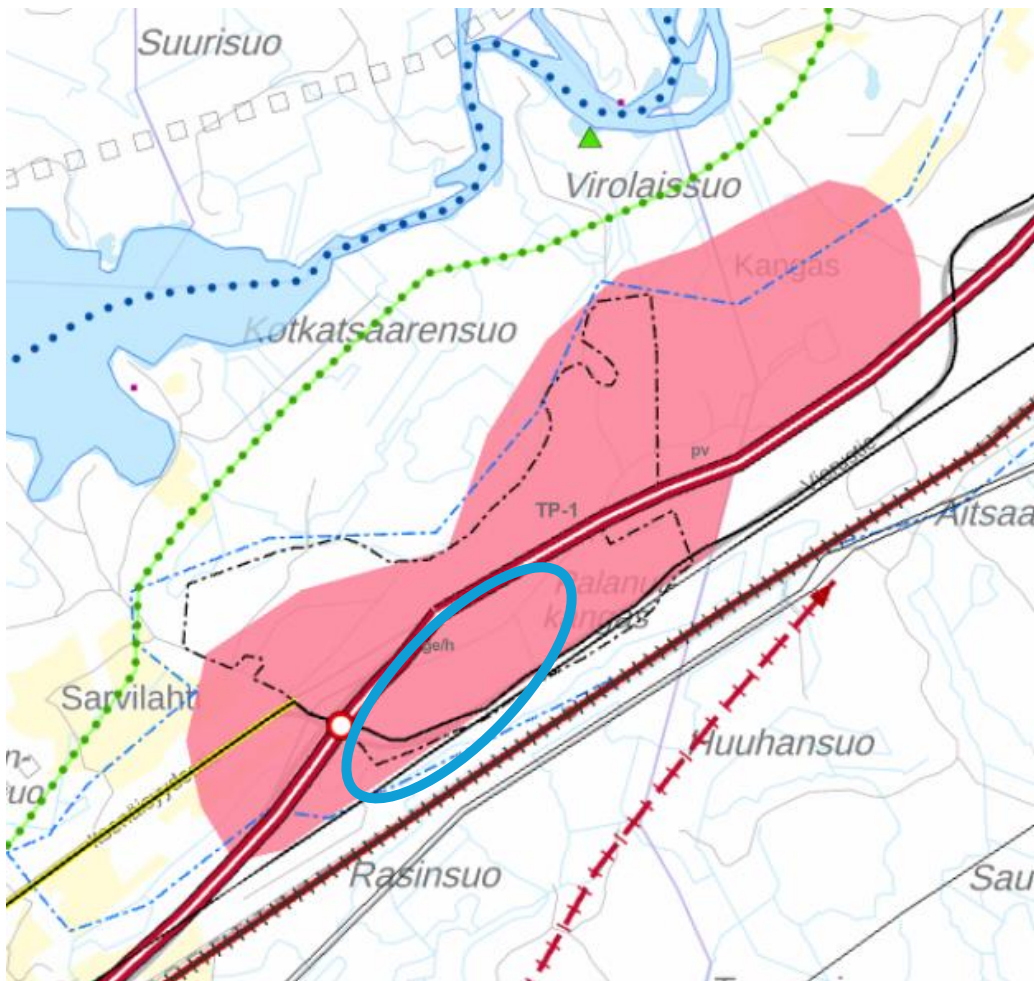
Maakuntakaavat laaditaan maakunnan liitoissa ja kaavat hyväksyy maakuntavaltuusto. Valtuuston hyväksymään kaava-aineistoon kuuluvat kaavakartta sekä kaavamerkinnät ja -määräykset. Selostuksessa perustellaan ja esitellään kaavan ratkaisuja. Luumäki sijaitsee Etelä-Karjalan kunnassa ja maakuntakaavan laadinnasta vastaa Etelä-Karjalan liitto.

### Voimassa olevat maakuntakaavat

Tällä hetkellä Etelä-Karjalassa on voimassa kolme maakuntakaavaa. Näistä vanhin on ympäristöministeriön 21.12.2011 vahvistama Etelä-Karjalan maakuntakaava, joka on kokonaismaakuntakaava. Siinä esitetään maakunnan yhdyskuntarakenteen ja alueidenkäytön perusratkaisut sekä maakunnan tavoiteltu kehitys noin vuoteen 2025. Maakuntavaltuusto

hyväksyi maakuntakaavan 9.6.2010 yksimielisesti ja ympäristöministeriö vahvisti sen 21.12.2011. Osia siitä on kumottu tai kumoutunut vuosien saatossa. Lisäksi maakunnan alueella ovat osittain voimassa 19.10.2015 vahvistettu Etelä-Karjalan 1. vaihemaakuntakaava (kauppa, matkailu, elinkeinot ja liikenne) sekä 6.9.2023 voimaan tullut Etelä-Karjalan 2. vaihemaakuntakaava (Lappeenrannan seudun jätevesiratkaisu).

Luumäen kunnan alueella näistä ovat voimassa Etelä-Karjalan maakuntakaava (2011) sekä vuoden 2015 Etelä-Karjalan 1. vaihemaakuntakaava (kauppa, matkailu, elinkeinot ja liikenne). Etelä-Karjalan liitto on tehnyt voimassa olevista maakuntakaavoista yhdistelmäjulkaisun (<https://liitto.ekarjala.fi/maakuntasuunnittelu/alusuunnittelu/maakuntakaavayhdistelma/>). Maakuntakaavojen yhdistelmästä on kuva alla.



*Palanutkankaan alue Etelä-Karjalan maakuntakaavojen yhdistelmässä. Alue on pääosin työpaikka-alue (TP-1). Sinisellä katkoviivalla näkyy pohjavesialueen (pv) rajaus ja mustalla katkoviivalla arvokas harjualue (ge/h). Alueen läpi kulkee valtatie 6. Likimääräinen suunnittelualue kuvattuna sinisellä soikiolla.*

Vuoden 2011 Etelä-Karjalan kokonismaakuntakaavassa Palanutkangas on merkitty pääosin tuotantotoiminnan ja palveluiden alueeksi. Kaavassa on myös pohjavesialueen ja arvokkaan harjun merkinnät alueen kohdalla.

Maakuntakaavojen merkinnät suunnittelualueella ja sen läheisyydessä:

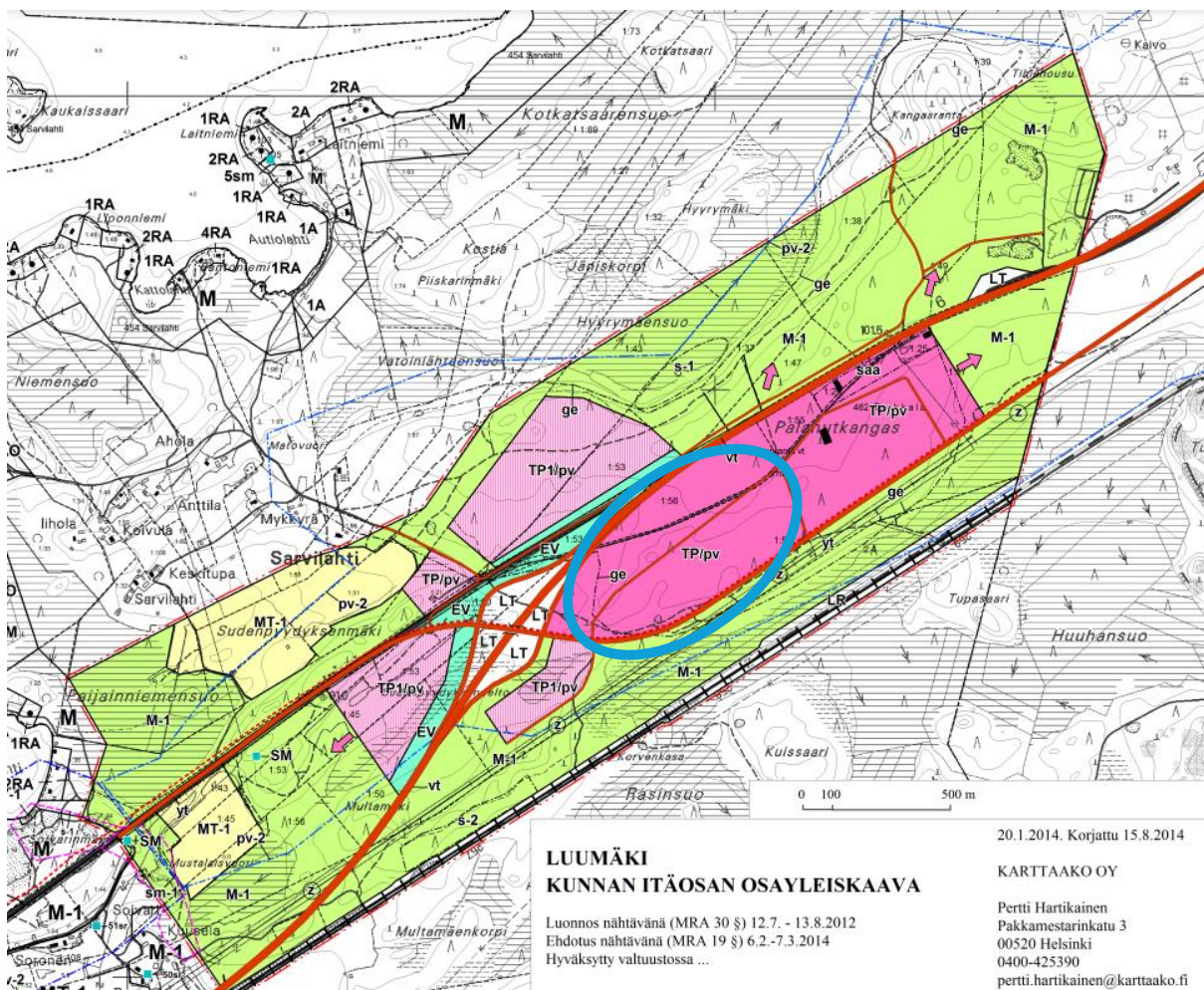
**TP-1** Tuotantotoiminnan ja palveluiden alue (Palanutkangas)  
**vt** Merkittävästi parannettava tie (valtatie 6)



- pv** Tärkeä pohjavesialue (Palanutkangas)
- ge/h** Arvokas harjuaalue (Palanutkangas)
- mt** Kehitettävä matkailu- ja maisematie (Itsenäisyydentie)
- yt** Yhdistie tai kokoojkatu
- erits** Eritasoliittymä, suunniteltu (Jurvalan itäinen eritasoliittymä)
- z** Voimalinja 110\_kV (Yllikkälä – Korja)
- rp** Päärata, merkittävästi kehitettävä (Yllikkälä-Imatra)
- k** Pääkaasulinja

## OSAYLEISKAAVA

Alueelle on laadittu Luumäen kunnan itäosan osayleiskaava vuonna 2014 (Karttaako Oy). Kaava hyväksyttiin Luumäen kunnanvaltuustossa 10.11.2014 § 43. Alla ote osayleiskaavasta:



Ote nykyisestä kunnan itäosan osayleiskaavasta, jossa Palanutkangas on pääosin pohjavesialueella sijaitsevaa työpaikka-alue (TP/pv). Likimääräinen suunnittelualue sinisellä soikiolla.

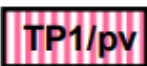
Palanutkankaan työpaikka-alue sijaitsee pohjavesialueella ja sitä koskevat kyseisen pohjavesialueen määräykset. Työpaikka-alueen ympärillä on laaja maa- ja metsätalousalue (M-1). Myös maakuntakaavassa osoitetut pohjavesialue (pv) sekä arvokas harjuaalue (ge) ovat mukana osayleiskaavassa.

Keskeisimmät suunnitellun aurinkovoimapuiston aluetta koskevat merkinnät ja määräykset:



**TP/pv Työpaikka-alue**

Alue sijaitsee pohjavesialueella ja sitä koskevat kyseisen pohjavesialueen määräykset. Alue varataan työpaikka-alueeksi, jossa voi olla palvelutyöpaikkoja sekä ympäristöä häiritsemätöntä teollisuutta. Aluevaraus sisältää myös alueen toiminnoille tarpeelliset liikenneväylät ja -alueet, virkistysalueet ja yhdyskuntateknisen huollon alueet sekä muita alueen pääasiallisia toimintoja palvelevia tiloja. Alueen suunnittelussa tulee ottaa huomioon, että se sijaitsee näkyvällä paikalla valtatievarressa. Yksityiskohtaisessa suunnittelussa tulee kiinnittää huomiota valtatievarren puoleisten julkisivujen ja pihajärjestelyjen edustavuuteen. Alue on tarkoitettu asemakaavoitettavaksi ja alueella varaudutaan keskitetyn kunnallistekniikan rakentamiseen.

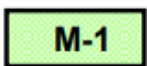


**TP1/pv Työpaikka-alue**

Alue sijaitsee pohjavesialueella ja sitä koskevat kyseisen pohjavesialueen määräykset. Alue on toissijaisesti toteutettava alue, jonka ensisijainen toteutusajankohta on TP/pv-alueen toteutuksen jälkeen. Alue varataan työpaikka-alueeksi, jossa voi olla palvelutyöpaikkoja sekä ympäristöä häiritsemätöntä teollisuutta. Aluevaraus sisältää myös alueen toiminnoille tarpeelliset liikenneväylät ja -alueet, virkistysalueet ja yhdyskuntateknisen huollon alueet sekä muita alueen pääasiallisia toimintoja palvelevia tiloja. Alue on tarkoitettu asemakaavoitettavaksi ja alueella varaudutaan keskitetyn kunnallistekniikan rakentamiseen.

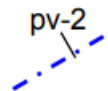


**Työpaikka-alueen mahdollinen laajennussuunta**



**M-1 Maa- ja metsätalousalue**

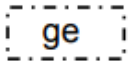
Alue on tarkoitettu pääasiassa maa- ja metsätalouden harjoittamiseen. Yleisen tien ja rautatien läheisyydessä on otettava huomioon, että uusia asuntoja ja oleskelupihoja ei saa sijoittaa alueelle, jossa liikenteen päivämelu ylittää 55 dBA.



**pv-2 Vedenhankintaan soveltuva pohjavesialue**

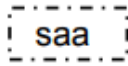
Alue on ympäristökeskuksen luokituksen mukaan II-luokan vedenhankintaan soveltuva pohjavesialue. Alueen käyttöä suunniteltaessa tulee huolehtia siitä, ettei alueen käyttömahdollisuuksia vesilähteenä vaikeuteta tai heikennetä pohjavesivarojen laatua. Rakentamista ja muita toimenpiteitä saattavat rajoittaa vesilain 3 luvun 2 § (pohjaveden muuttamiskielto), ympäristönsuojelulain 1 luvun 7§ (maaperän pilaamiskielto) sekä 1 luvun 8 § (pohjaveden pilaamiskielto). Alueella on kemikaalien ja pohjavesien haitallisten jätteiden varastointi kielletty. Öljysäiliöt on sijoitettava rakennusten sisätiloihin tai katettuun tiiviiseen suoja-altaaseen, jonka tilavuus vastaa vähintään varastoitavan öljyn enimmäismäärää. Jätevesien imeyttäminen maaperään on kielletty. Rakentaminen, ojitukset ja maankaivu on tehtävä siten, ettei aiheudu pohjaveden laadunmuutoksia tai pysyviä muutoksia pohjaveden korkeuteen.





### ge Maakunnallisesti arvokas harjualue

Alueenkäytön suunnittelussa tulee ottaa huomioon alueen geologiset ominaispiirteet sekä biologiset ja maisemalliset arvot. Rakentamisessa tulee välttää maaleikkauksia ja pengerryksiä.



### saa Mahdollisesti puhdistettava tai kunnostettava maa-alue

Alueella on ELY-keskuksen rekisterissä olevia pilaantuneiden maiden kohteita.

Edellä mainittujen merkintöjen ja määräyksien lisäksi osayleiskaavassa on osoitettu muun muassa suojaviheraluetta, maantietaluetta, yleisen tien alueita, risteysiä, sähkölinjoja sekä rautatiealuetta.

### ASEMAKAAVAT

Alueella ei ole voimassa asemakaavaa, vaan rakentamista ja maankäyttöä ohjaa ensisijaisesti yleiskaava.

### RAKENNUSJÄRJESTYS

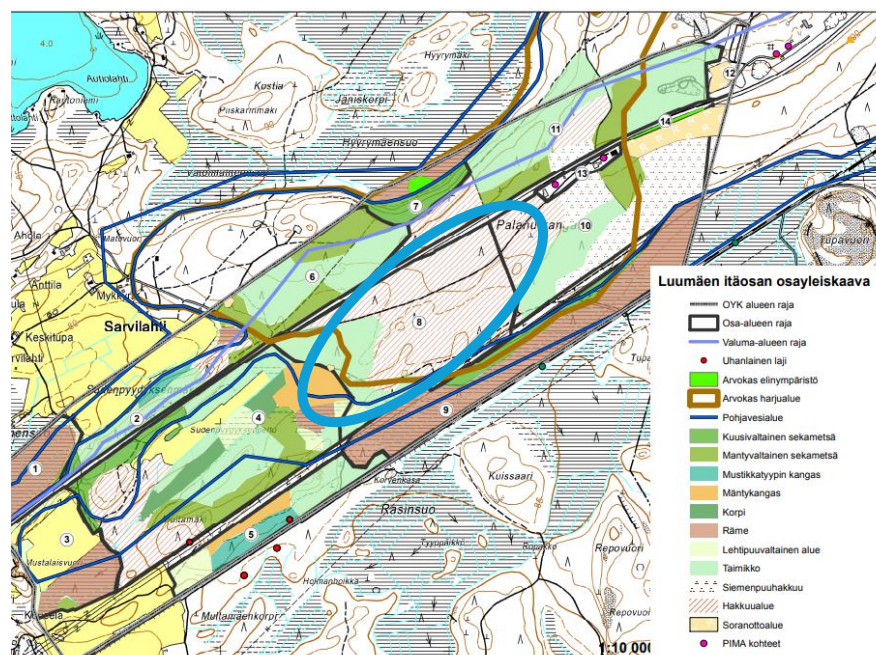
Luumäen kunnanvaltuusto hyväksyi kunnan **rakennusjärjestyksen** 17.12.2012. Rakennusjärjestys on tullut voimaan 16.05.2013.

### POHJAKARTTA

**Pohjakarttana** käytetään olemassa olevaa peruskartta-aineistoa 1: 10 000, laserkeilausaineistoa ja vektorimuotoista kiinteistöraja-aineistoa.

## 4. KAAVATYÖTÄ KOSKEVAT SELVITYKSET

Alueelle on laadittu vuoden 2014 yleiskaavoituksen yhteydessä kattavat selvitykset muun muassa luonnon ja maiseman osalta. Vuodelta 2009 peräisin oleva luontoselvitys (kuva alla) on luultavasti osittain vanhentunut ja sitä on päivitettävä kaavoituksen yhteydessä. Luonnon ja maiseman osalta maastotyöt tapahtuvat keväällä 2024 (huhti-toukokuussa).



*Ote vuoden 2009 luontoselvityksen raportista. Selvitystä on päivitettävä kaavamuutoksen yhteydessä.*

Rakennetun ympäristön ja vanhan rakennuskannan osalta selvityksiin ei todennäköisesti ole tarvetta. Alueella on nykyisin vain muutama teollisuus- ja varastorakennus. Rakennettavuuden ja pohjavesiolosuhteiden osalta nojaututaan olemassa oleviin selvityksiin sekä tarvittaessa maastotarkasteluihin.

Muinaisjäännösten ja esimerkiksi Salpalinjan osalta nojaututaan työn alkuvaiheessa ja kaavaluonnoksen laatimisessa pääosin vanhoihin selvityksiin (asiasta neuvoteltu maakuntamuseon kanssa). Täydennykset arkeologian osalta tapahtuvat keväällä 2024.

Luonnon ja maiseman sekä arkeologian osalta täydentävät selvitykset laaditaan alikonsulttien avulla.

## **5. ASEMAKAAVAN VAIKUTUSTEN ARVIOIMINEN**

### **Maankäyttö- ja rakennuslaki 9 § Vaikutusten selvittäminen kaavaa laadittaessa**

*”Kaavan tulee perustua kaavan merkittävät vaikutukset arvioivaan suunnitteluun ja sen edellyttämiin tutkimuksiin ja selvityksiin. Kaavan vaikutuksia selvitetessä otetaan huomioon kaavan tehtävä ja tarkoitus. Kaavaa laadittaessa on tarpeellisessa määrin selvitettävä suunnitelman ja tarkasteltavien vaihtoehtojen toteuttamisen ympäristövaikutukset, mukaan lukien yhdyskuntataloudelliset, sosiaaliset, kulttuuriset ja muut vaikutukset. Selvitykset on tehtävä koko siltä alueelta, jolla kaavalla voidaan arvioida olevan olennaisia vaikutuksia.”*

Kaavamuutoksen eri vaiheissa pyritään selvittämään asemakaavan muutoksen tulevia vaikutuksia ja niiden merkittävyyttä sekä mahdollisten kielteisten vaikutusten minimoimista. Erityistä huomiota kiinnitetään:

1. Vaikutukset yhdyskuntarakenteeseen
  - toimintojen sijoittuminen yhdyskuntarakenteeseen
  - yhdyskuntarakenteen eheys
2. Taloudelliset vaikutukset
  - yhdyskuntatekniikka
  - rakentaminen
  - uusitut energiamuodot yhteiskunnassa
3. Ympäristölliset vaikutukset
  - vaikutukset luontoarvoihin
  - vaikutukset metsäalueeseen ja maisemaan
  - ilmastovaikutukset, hiilijalanjälki ja uusiutuvan energian tuotanto
4. Liikenteelliset vaikutukset
  - alueelle suuntautuvat kulkuyhteydet
  - kevyt liikenne ja ulkoilureitit
  - valtatiealue

- rautatien alue

#### 5. Sosiaaliset vaikutukset

- turvallisuus ja viihtyisyys
- virkistyskäyttö

Kaavan laajempia vaikutuksia arvioidessa otetaan huomioon myös viereisillä tiloilla mahdollisesti käynnistettävä aurinkovoimahanke. Kyseessä on kaksi erillistä kaavahanketta, mutta niiden vaikutuksia lähialueelle ja osallisille tarkastellaan myös kokonaisuutena.

### 6. OSALLISET

Osallisia ovat kaikki, jotka kokevat kuuluvansa kaavan vaikutuspiiriin. Näistä mainittakoon mm. seuraavat:

#### Asukkaat, yritykset ja yhdistykset

- kunnan jäsenet
- suunnittelualueen ja lähialueiden asukkaat, maanomistajat sekä työntekijät
- kylätoimikunnat, yhdistykset yms.
- sähkö- ja puhelinyhtiöt

#### Luottamuselimet ja kunnan organisaatio

- Luumäen kunnan tekninen toimi ja rakennusvalvonta
- Luumäen kunnan ympäristönsuojelu
- Lappeenrannan seudun ympäristötoimi; ympäristöterveys (tarvittaessa)
- Luumäen kunnanvaltuusto ja kunnanhallitus

#### Viranomaiset ja muut yhteistyötahot

- Kaakkois-Suomen elinkeino- liikenne- ja ympäristökeskus
- Etelä-Karjalan liitto
- Etelä-Karjalan museo
- Lappeenrannan kaupunki
- Etelä-Karjalan virkistysaluesäätiö
- Etelä-Karjalan pelastuslaitos



## 7. YHTEYSTIEDOT

<b>Kaavan laatija:</b> Karttaako Oy /kaavoitusins. Hanna Nirrko Mikkelin yliopistokeskus Lönrotinkatu 7 50100 Mikkeli  p. 045 2533454 <a href="mailto:etunimi.sukunimi@karttaako.fi">etunimi.sukunimi@karttaako.fi</a>	<b>Luumäen kunnan yhteyshenkilö:</b> Vt. Tekninen johtaja Mikko Hiltunen Linnalantie 33 54500 Taavetti  p. 040 6280 550 <a href="mailto:etunimi.sukunimi@luumaki.fi">etunimi.sukunimi@luumaki.fi</a>
Palautetta osallistumis- ja arviointisuunnitelmasta voi antaa joko kunnan yhteyshenkilölle, kaavan laatijalle tai kuntaan.  Palaute hankkeesta ja osallistumis- ja arviointisuunnitelmasta virallisesti sähköpostilla tai postitse Luumäen kunta, Linnalantie 33, 54500 Taavetti.	

## 8. OSALLISTUMISEN JA VUOROVAIKUTUKSEN JÄRJESTÄMINEN

- Alkuneuvottelut kunnan edustajan ja hankekehittäjän kanssa syksyllä ja loppuvuodesta 2023.
- Kaavoittaja toimittaa alustavan **osallistumis- ja arviointisuunnitelman** (OAS) kuntaan alkuvuodesta 2024. Kaava tulee vireille.
- Pidetään kahden vierekkäisen aurinkovoimahankkeen yhteinen viranomaisneuvottelu 26.2.2024. Tarvittaessa täydennetään osallistumis- ja arviointisuunnitelmaa.
- Yleiskaavan muutoksen OAS:masta tiedotetaan kuulutuksella kunnan nettisivuilla/ilmoitustaululla ja paikallislehdessä.
- **OAS nähtäville** alkuvuodesta 2024. Aineistosta voi antaa kirjallista tai suullista palautetta kuntaan tai kaavan laatijalle. Yleisötilaisuus pidetään harkinnan mukaan.
- OAS:n nähtävilläolon jälkeen laaditaan **yleiskaavaluonnos**, jossa OAS:sta annettu palaute huomioidaan mahdollisuuksien mukaan. **Luonnos** asetetaan nähtäville laatimisvaiheen kuulemista varten arviolta keväällä 2024 ja tällöin pyydetään myös viranomaislausunnot. Osallisilla on mahdollisuus kirjallisen mielipiteen antamiseen, jotka voidaan mahdollisuuksien mukaan huomioida kaavaratkaisussa. Kaavaluonnoksen laatimisessa turvaudutaan käytännössä vanhoihin selvityksiin.
- Luonnonolot ja maisema (4-6/2024) tarkistetaan maastokäynneillä keväällä 2024, työn alkuvaiheessa ja selvityksen tulokset otetaan huomioon yleiskaavaehdotuksessa.
- Tarpeen mukaan työneuvottelu kunnassa ja mahdollisesti viranomaisneuvottelu kaavaluonnoksen nähtävilläolon jälkeen -> tarkennetut tavoitteet kaavaehdotukseen.

- Luonnosvaiheen kuulemisen perusteella sekä selvitysten tuloksilla täydennetty yleiskaava asetetaan **yleiskaavakaavaehdotuksena** nähtäville (MRA 19 §) ja pyydetään viranomaislausunnot.
- Osallisilla on mahdollisuus antaa kaavaehtouksesta palautetta (muistutus). Kunnan perustellut vastineet palautteesta toimitetaan muistuttajille ja niiden perusteella tehdään mahdolliset tarkistukset kaavaratkaisuun.
- Mahdollisten korjausten jälkeen kaavaehdotus toimitetaan kunnanvaltuuston hyväksyttäväksi (tavoite 10/2024).
- Osallisten mahdollisuus valitukseen hyväksymispäätöksestä (Itä-Suomen hallinto-oikeus/Korkein hallinto-oikeus).
- Kaava kuulutetaan lainvoimaiseksi.